

Рис. 2.1. Наличие в ОО документов и методических материалов, подтверждающих деятельность специалистов ОО по выявлению семейного неблагополучия и рисков социального развития ребенка за последние три года (по разделам документов и материалов*), средние значения в % ОО

*Примечание:

1 – наличие правового поля ОО в сфере раннего выявления семейного неблагополучия и рисков социального развития ребенка;

2 – организационно-методическая работа;

3 – учебно-методическая работа.

Наиболее в ОО представлены документы и методические материалы, подтверждающие наличие правового поля ОО в сфере раннего выявления семейного неблагополучия и рисков социального развития ребенка (73,3% ОО). Указанные документы и методические материалы более подробно проанализированы в разделе 2.2.

Несколько меньше в ОО – участниках исследования представлены документы и методические материалы, подтверждающие организационно-методическую работу ОО в сфере раннего выявления семейного неблагополучия и рисков социального развития ребенка (70,2% ОО). Указанные документы и материалы более подробно проанализированы в разделе 2.3.

Значительно меньше в ОО – участниках исследования представлены документы и методические материалы, подтверждающие организационно-методическую работу ОО в сфере раннего выявления семейного неблагополучия и рисков социального развития ребенка (48,9% ОО). Указанные документы и материалы более подробно проанализированы в разделе 2.4.

Сопоставление представленных ОО документов и методических материалов *по типам и видам ОО* показало значительные различия (рис. 2.2)

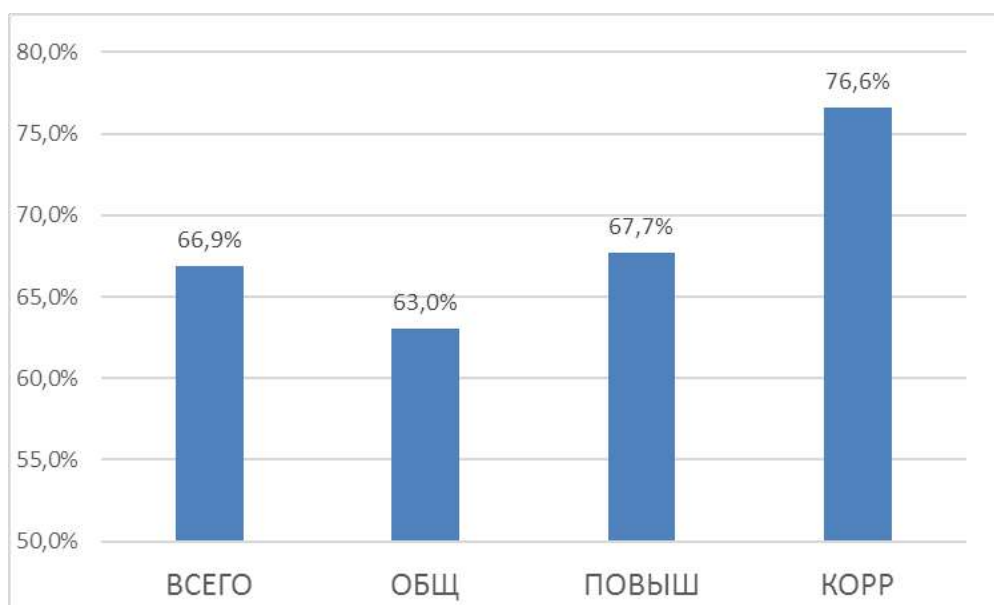


Рис. 2.2. Наличие в ОУ документов и методических материалов, подтверждающих деятельность специалистов ОО по выявлению семейного неблагополучия и рисков социального развития ребенка за последние три года (по типам и видам ОО), средние значения в % ОО

Документы и материалы, подтверждающие деятельность специалистов ОО по выявлению семейного неблагополучия и рисков социального развития ребенка за последние три года, наиболее представлены школами, реализующими АООП (76,6% ОО). Значительно меньше указанные документы и материалы представлены школами повышенного уровня (67,7%). Меньше всего документы и материалы представлены общеобразовательными школами (63,0%). Различия между типами и видами ОО по каждому из разделов документов и методических материалов более подробно проанализированы в соответствующих разделах аналитической справки.

Кроме того, выявлена динамика наличия документов и материалов, подтверждающих деятельность специалистов ОО по выявлению семейного неблагополучия и рисков социального развития ребенка, в 2016-2018 гг. (рис. 2.3).

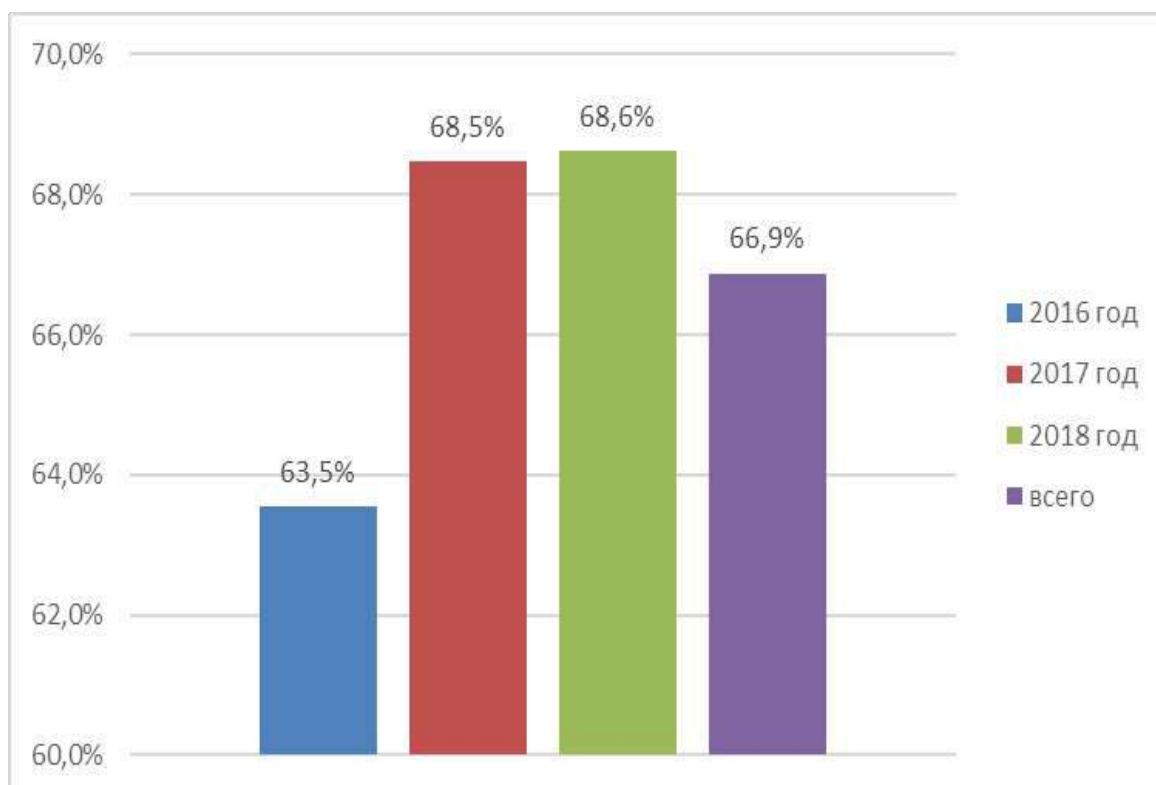


Рис. 2.3. Наличие в ОУ документов и методических материалов, подтверждающих деятельность специалистов ОО по выявлению семейного неблагополучия и рисков социального развития ребенка (2016-2018 гг.), средние значения в % ОО

Значительная положительная динамика наблюдается между данными за 2016 и 2017 гг. (63,5% ОО и 68,5% ОО соответственно). Данные за 2017 и 2018 гг. практически совпадают (68,5% и 68,6% ОО соответственно). Различия между данными за 2016-2018 гг. по каждому из разделов документов и методических материалов более подробно проанализированы в соответствующих разделах аналитической справки.

2.2. Наличие правового поля ОО в сфере раннего выявления семейного неблагополучия и рисков социального развития ребенка

Документы и методические материалы, подтверждающие наличие правового поля ОО в сфере раннего выявления семейного неблагополучия и рисков социального развития ребенка, разделены на 6 основных групп (рис. 2.4).

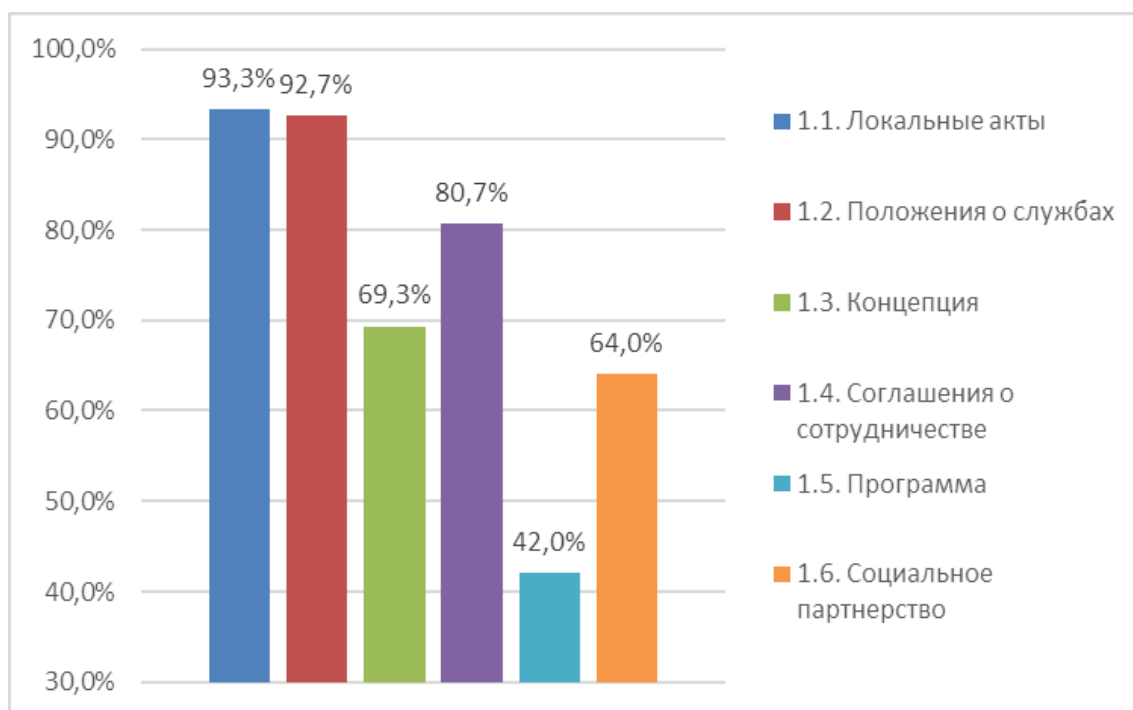


Рис. 2.4. Наличие в ОУ документов и методических материалов, подтверждающих деятельность специалистов ОО по выявлению семейного неблагополучия и рисков социального развития ребенка за последние три года (наличие правового поля ОО в сфере раннего выявления семейного неблагополучия и рисков социального развития ребенка *),
средние значения в % ОО

*Примечание:

1.1 – Соответствие внутренних локальных актов ОО нормативам ФЗ-№120, Концепции развития системы профилактики безнадзорности и правонарушений несовершеннолетних (2017), Порядком межведомственного

взаимодействия органов и учреждений системы профилактики безнадзорности и правонарушений несовершеннолетних Санкт-Петербурга при организации индивидуальной профилактической работы с несовершеннолетними и семьями, находящимися в социально опасном положении» (2016) о выявлении неблагополучной семьи, находящейся в социально опасном положении.

1.2 – Соответствие Положений о службах, занимающихся в ОО вопросами профилактики современному нормативному полю: ФЗ-№120, Концепции развития системы профилактики безнадзорности и правонарушений несовершеннолетних (2017), Порядком межведомственного взаимодействия органов и учреждений системы профилактики безнадзорности и правонарушений несовершеннолетних Санкт-Петербурга при организации индивидуальной профилактической работы с несовершеннолетними и семьями, находящимися в социально опасном положении» (2016) о выявлении неблагополучной семьи, находящейся в социально опасном положении.

1.3 – Наличие в ОО внутреннего нормативного акта - концепции профилактики в ОО и ежегодно обновляемого плана ее реализации с учетом междисциплинарного межведомственного взаимодействия - социального партнерства на основе подходов и принципов, изложенных в Концепции развития системы профилактики безнадзорности и правонарушений несовершеннолетних (2017), в первую очередь - принципа раннего предупреждения семейного неблагополучия и рисков социального развития ребенка.

1.4 – Наличие у ОО соглашений о сотрудничестве с субъектами взаимодействия на предмет профилактики семейного неблагополучия, рисков социального развития ребенка и планов совместной работы в данном направлении в соответствии с ФЗ-№120.

1.5 – Наличие в ОО программы оказания комплексной психолого-педагогической, медицинской, социальной помощи, принятия экономических

и юридических мер и проведения реабилитационных мероприятий с выявленными семьями и их сопровождения.

1.6 – Наличие соглашений о социальном партнерстве с общественными организациями, работающими в сфере оказания помощи семье и детям; учреждениями здравоохранения, учреждениями социальной защиты населения, учреждениями Комитета по делам молодежи и взаимодействию с общественными организациями. Организация сотрудничества с перечисленными организациями по вопросам повышения квалификации специалистов, обмена опытом и оказания помощи, реабилитации и сопровождения семей, находящихся в социально опасном положении, выявлении семейного неблагополучия и рисков социального развития ребенка.

Наиболее представлены в документах ОО соответствие внутренних локальных актов ОО нормативам о выявлении неблагополучной семьи, находящейся в социально опасном положении (93,3% ОО) и Соответствие Положений о службах, занимающихся в ОО вопросами профилактики, современному нормативному полю о выявлении неблагополучной семьи, находящейся в социально опасном положении (92,7% ОО). Таким образом, об этих документах сообщили почти все ОО – участники исследования.

Подавляющее большинство ОО также указали наличие у ОО соглашений о сотрудничестве с субъектами взаимодействия на предмет профилактики семейного неблагополучия, рисков социального развития ребенка и планов совместной работы в данном направлении (80,7% ОО).

Больше половины ОО отметили наличие соглашений о социальном партнерстве с общественными организациями, работающими в сфере оказания помощи семье и детям; учреждениями здравоохранения, учреждениями социальной защиты населения, учреждениями Комитета по делам молодежи и взаимодействию с общественными организациями (64,0% ОО).

Несколько большее количество ОО указали наличие в ОО внутреннего нормативного акта - концепции профилактики в ОО и ежегодно обновляемого плана ее реализации с учетом междисциплинарного межведомственного взаимодействия - социального партнерства (69,3% ОО).

Только менее половины ОО имеют программу оказания комплексной психолого-педагогической, медицинской, социальной помощи, принятия экономических и юридических мер и проведения реабилитационных мероприятий с выявленными семьями и их сопровождения (42,0%).

По типам и видам ОО указанный раздел документов и методических материалов подтверждает общие данные (рис. 2.5).

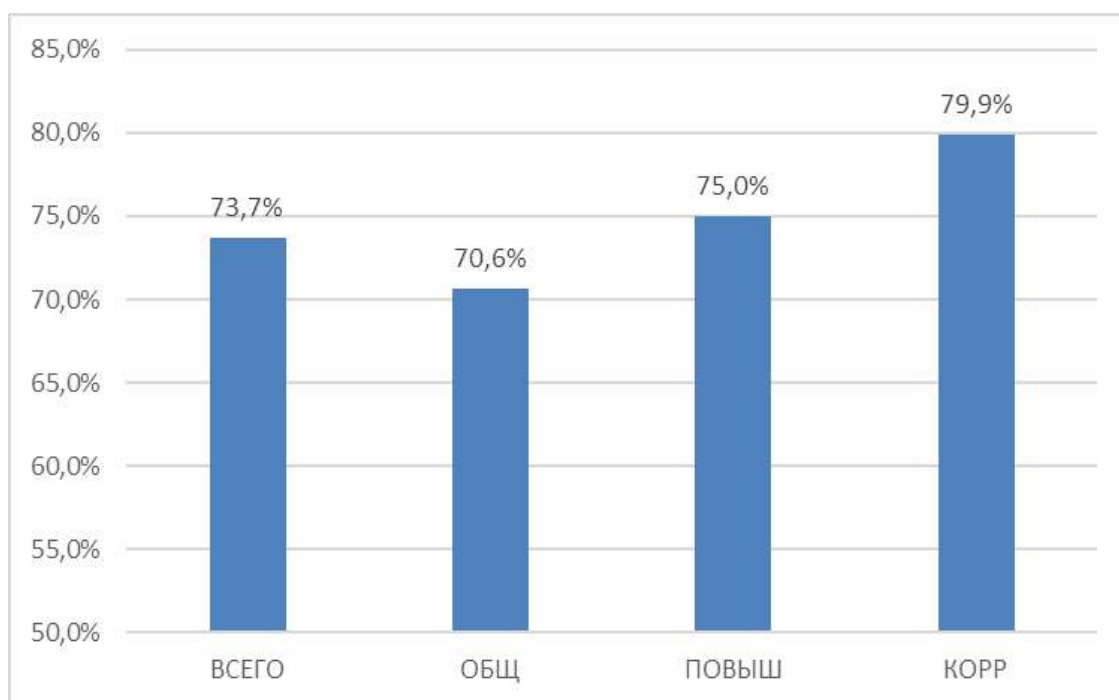


Рис. 2.5. Наличие правового поля ОО в сфере раннего выявления семейного неблагополучия и рисков социального развития ребенка за последние три года (по типам и видам ОО), средние значения в % ОО

Документы и материалы, подтверждающие Наличие правового поля ОО в сфере раннего выявления семейного неблагополучия и рисков социального развития ребенка за последние три года, наиболее полно представлены школами, реализующими АООП (79,9% ОО). Меньше указанные документы

и материалы представлены школами повышенного уровня (75,0%). Меньше всего документы и материалы представлены общеобразовательными школами (70,6%).

В динамике 2016-2018 гг. указанный раздел документов и методических материалов также подтверждает общие данные (рис. 2.6).

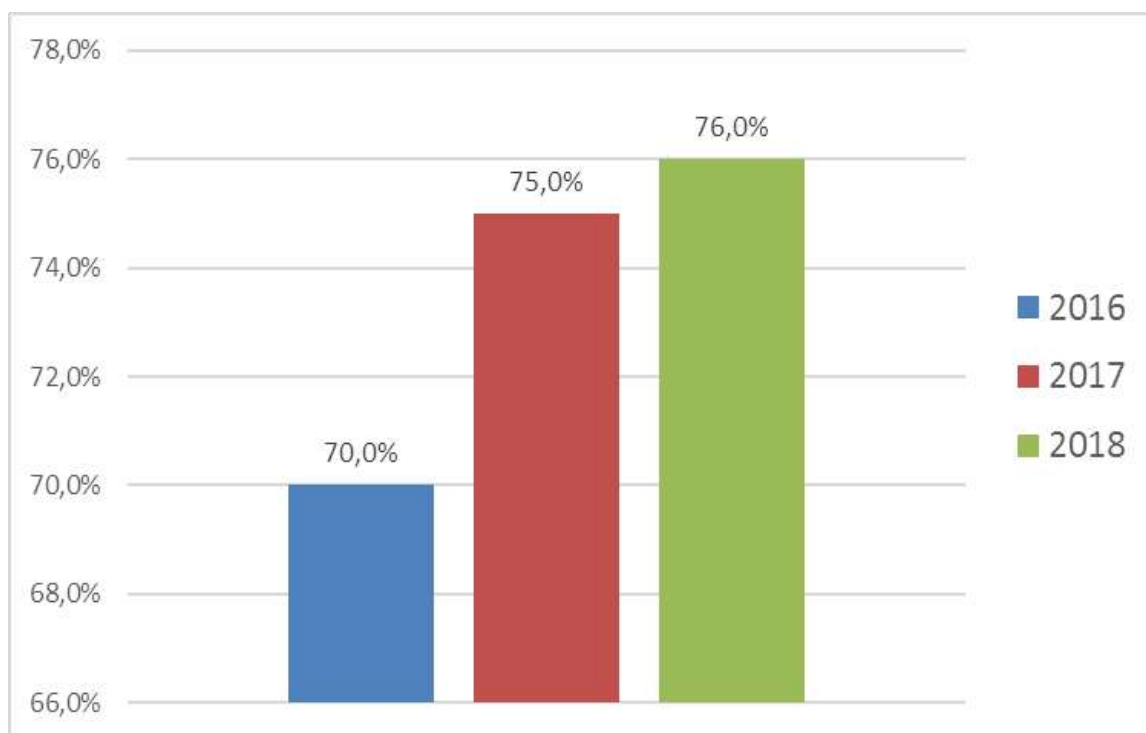


Рис. 2.6. Наличие правового поля ОО в сфере раннего выявления семейного неблагополучия и рисков социального развития ребенка (за 2016-2018 гг.), средние значения в % ОО

Значительная положительная динамика наблюдается между данными за 2016 и 2017 гг. (70,0% ОО и 75,0% ОО соответственно). Данные за 2017 и 2018 гг. близки по значениям (75,0% и 76,0% ОО соответственно).

Ответы на вопрос о соответствии внутренних локальных актов ОО нормативам ФЗ-№120, Концепции развития системы профилактики безнадзорности и правонарушений несовершеннолетних (2017), Порядком межведомственного взаимодействия органов и учреждений системы

профилактики безнадзорности и правонарушений несовершеннолетних Санкт-Петербурга при организации индивидуальной профилактической работы с несовершеннолетними и семьями, находящимися в социально опасном положении» (2016) о выявлении неблагополучной семьи, находящейся в социально опасном положении, представлены в табл. 2.1.1.

Таблица 2.2.1

Соответствие внутренних локальных актов ОО нормативам о выявлении неблагополучной семьи, находящейся в социально опасном положении, %

ОО

Типы и виды ОО	2016	2017	2018
Всего ОО, из них	92,0	94,0	94,0
общеобразовательные школы без особенностей образовательной деятельности	95,8	100	100
школы повышенного уровня (лицеи, гимназии, школы с углубленным изучением предметов)	88,9	88,9	88,9
школы, реализующие адаптированные образовательные программы	87,5	87,5	87,5

На данный вопрос ответили подавляющее большинство ОО всех типов и видов за все исследуемые годы (92,0% – 94,0% ОО). Наиболее часто на данный вопрос ответили общеобразовательные школы (95,8% – 100% ОО).

Ответы на вопрос о соответствии Положений о службах, занимающихся в ОО вопросами профилактики современному нормативному полю: ФЗ-№120, Концепции развития системы профилактики безнадзорности и правонарушений несовершеннолетних (2017), Порядком межведомственного взаимодействия органов и учреждений системы профилактики безнадзорности и правонарушений несовершеннолетних Санкт-Петербурга при организации индивидуальной профилактической работы с несовершеннолетними и семьями, находящимися в социально опасном

положении» (2016) о выявлении неблагополучной семьи, находящейся в социально опасном положении, представлены в табл. 2.2.2.

Таблица 2.2.2

Соответствие Положений о службах, занимающихся в ОО вопросами профилактики, современному нормативному полю о выявлении неблагополучной семьи, находящейся в социально опасном положении,
% ОО

Типы и виды ОО	2016	2017	2018
Всего ОО, из них	88,0	96,0	94,0
общеобразовательные школы без особенностей образовательной деятельности	83,3	95,8	95,8
школы повышенного уровня (лицеи, гимназии, школы с углубленным изучением предметов)	88,9	88,9	88,9
школы, реализующие адаптированные образовательные программы	100	100	100

На данный вопрос ответили подавляющее большинство ОО всех типов и видов, наблюдается положительная динамика ответов за 2016-2017 гг. (88,0% – 96,0% ОО). Наиболее часто на данный вопрос ответили школы, реализующие АООП (100% ОО за все годы). Наибольшая позитивная динамика за 2016-2017 гг. – в общеобразовательных школах (83,3% – 95,8% ОО). Данные школ повышенного уровня не изменились (88,9% ОО).

Ответы на вопрос о наличии в ОО внутреннего нормативного акта – концепции профилактики в ОО и ежегодно обновляемого плана ее реализации с учетом междисциплинарного межведомственного взаимодействия - социального партнерства на основе подходов и принципов, изложенных в Концепции развития системы профилактики безнадзорности и правонарушений несовершеннолетних (2017), в первую очередь - принципа

раннего предупреждения семейного неблагополучия и рисков социального развития ребенка представлены в табл. 2.2.3.

Таблица 2.2.3

Наличие в ОО внутреннего нормативного акта - концепции профилактики в ОО и ежегодно обновляемого плана ее реализации, % ОО

Типы и виды ОО	2016	2017	2018
Всего ОО, из них	60,0	72,0	76,0
общеобразовательные школы без особенностей образовательной деятельности	45,8	58,3	66,7
школы повышенного уровня (лицеи, гимназии, школы с углубленным изучением предметов)	72,2	88,9	88,9
школы, реализующие адаптированные образовательные программы	75,0	75,0	75,0

На данный вопрос наблюдается позитивная динамика за 2016, 2017, 2018 гг. (60,0% – 72,0% – 76,0% ОО). Наиболее часто на данный вопрос ответили школы, реализующие АООП (75,0% ОО за все годы). В общеобразовательных школах ответов меньше, чем в других ОО, но позитивная динамика за три года выражена наиболее явно (45,8% – 58,3% – 66,7% ОО). В школах повышенного уровня позитивная динамика за 2016-2017 гг (72,2% – 88,9% ОО).

Ответы на вопрос о наличии у ОО соглашений о сотрудничестве с субъектами взаимодействия на предмет профилактики семейного неблагополучия, рисков социального развития ребенка и планов совместной работы в данном направлении в соответствии с ФЗ-№120 представлены в табл. 2.2.4.

Таблица 2.2.4

Наличие у ОО соглашений о сотрудничестве с субъектами взаимодействия на предмет профилактики семейного неблагополучия, рисков социального развития ребенка и планов совместной работы в данном направлении в соответствии с ФЗ-№120, % ОО

Типы и виды ОО	2016	2017	2018
Всего ОО, из них	80,0	82,0	80,0
общеобразовательные школы без особенностей образовательной деятельности	87,5	87,5	87,5
школы повышенного уровня (лицеи, гимназии, школы с углубленным изучением предметов)	66,7	72,2	66,7
школы, реализующие адаптированные образовательные программы	87,5	87,5	87,5

На данный вопрос ответили подавляющее большинство ОО всех типов и видов (80,0% ОО), динамика за три года не выражена или неустойчивая.

Ответы на вопрос о наличии в ОО программы оказания комплексной психолого-педагогической, медицинской, социальной помощи, принятия экономических и юридических мер и проведения реабилитационных мероприятий с выявленными семьями и их сопровождения представлены в табл. 2.2.5.

На этот вопрос раздела ответило наименьшее количество ОО, наблюдается позитивная динамика за 2016, 2017, 2018 гг. (36,0% – 42,0% – 48,0% ОО). Наиболее часто наличие указанной программы отметили школы повышенного уровня, динамика наблюдается за 2016-2017 гг. (44,4% – 55,6% ОО). Наименее часто такая программа присутствует в общеобразовательных школах, есть позитивная динамика за три года (наличие указали 29,2% – 33,3% – 41,7% ОО). В школах, реализующих АООП, значительная позитивная динамика наблюдается за 2017-2018 гг. (37,5% – 50,0% ОО).

Таблица 2.2.5

Наличие в ОО программы оказания комплексной психолого-педагогической, медицинской, социальной помощи, принятия экономических и юридических мер и проведения реабилитационных мероприятий с выявленными семьями и их сопровождения, % ОО

Типы и виды ОО	2016	2017	2018
Всего ОО, из них	36,0	42,0	48,0
общеобразовательные школы без особенностей образовательной деятельности	29,2	33,3	41,7
школы повышенного уровня (лицеи, гимназии, школы с углубленным изучением предметов)	44,4	55,6	55,6
школы, реализующие адаптированные образовательные программы	37,5	37,5	50,0

Ответы на вопрос о наличии соглашений о социальном партнерстве с общественными организациями, работающими в сфере оказания помощи семье и детям; учреждениями здравоохранения, учреждениями социальной защиты населения, учреждениями Комитета по делам молодежи и взаимодействию с общественными организациями. Организация сотрудничества с перечисленными организациями по вопросам повышения квалификации специалистов, обмена опытом и оказания помощи, реабилитации и сопровождения семей, находящихся в социально опасном положении, выявлении семейного неблагополучия и рисков социального развития ребенка представлены в табл. 2.2.6.

На данный вопрос ответили положительно 64,0% ОО, динамика отсутствует. Значительно чаще социальных партнеров в данной области имеют школы, реализующие АООП (87,5%), значительно реже – общеобразовательные школы (54,2%). Положительно ответили на этот вопрос 66,7% школ повышенного уровня.

Таблица 2.2.6

Наличие соглашений о социальном партнерстве с общественными организациями, работающими в сфере оказания помощи семье и детям, учреждениями здравоохранения, учреждениями социальной защиты населения, учреждениями Комитета по делам молодежи и взаимодействию с общественными организациями, % ОО

Типы и виды ОО	2016	2017	2018
Всего ОО, из них	64,0	64,0	64,0
общеобразовательные школы без особенностей образовательной деятельности	54,2	54,2	54,2
школы повышенного уровня (лицеи, гимназии, школы с углубленным изучением предметов)	66,7	66,7	66,7
школы, реализующие адаптированные образовательные программы	87,5	87,5	87,5

2.3. Организационно-методическая работа

Документы и методические материалы, подтверждающие наличие организационно-методической работы ОО в сфере раннего выявления семейного неблагополучия и рисков социального развития ребенка, разделены на 4 основные группы (рис. 2.7).

Почти все ОО – участники исследования положительно ответили на вопрос о создании условий в ОО для организации и проведения коллективных, групповых, индивидуальных форм работы с родителями с целью раннего выявления семейного неблагополучия и оказания помощи семьям, нуждающимся в поддержке (96,7% ОО). На другие три вопроса раздела положительно ответили больше половины ОО:

– проводят психолого-педагогические консилиумы на базе ОО 62,0% ОО;

– реализуют меры, направленные на сопровождение семей, осуществляющих опеку, попечительство или усыновивших (удочеривших) ребенка из социально-неблагополучной семьи 61,3% ОО;

– участвуют в мероприятиях по обмену опытом работы в рамках работы по проблематике ранней профилактики семейного неблагополучия 60,7% ОО.

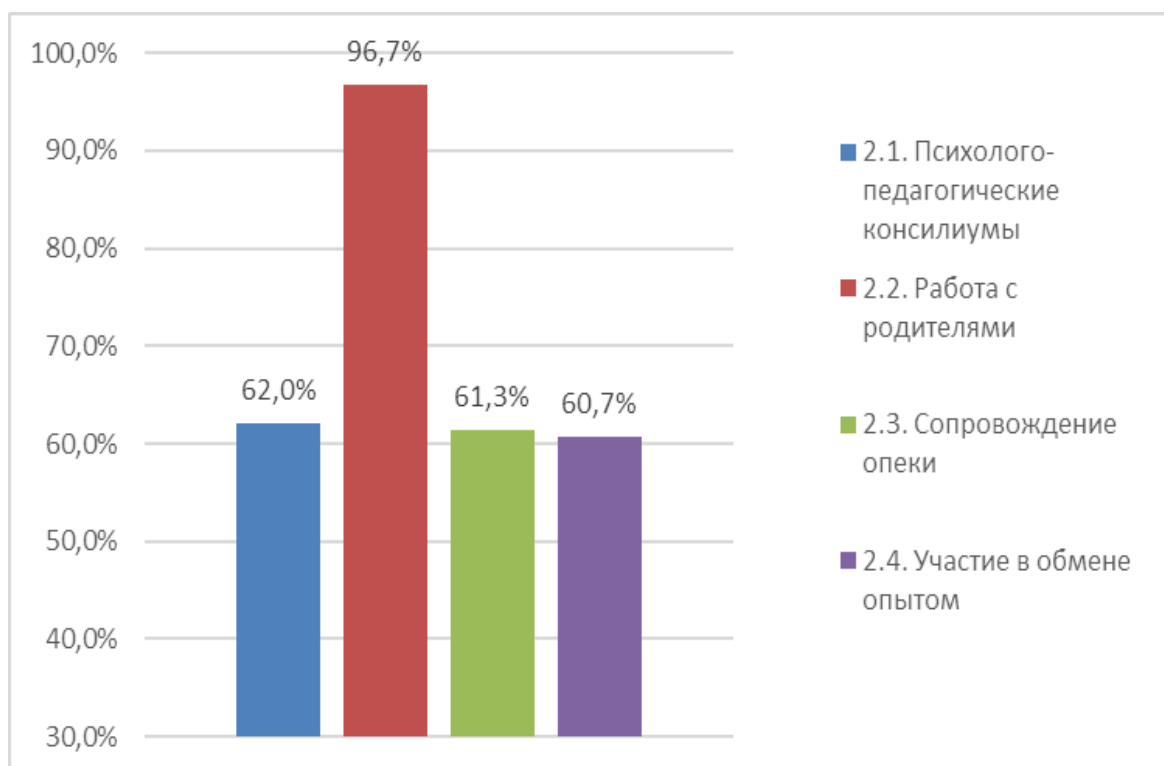


Рис. 2.7. Наличие в ОУ документов и методических материалов, подтверждающих деятельность специалистов ОО по выявлению семейного неблагополучия и рисков социального развития ребенка за последние три года (организационно-методическая работа*),
средние значения в % ОО

*Примечание:

2.1. Наличие психолого-педагогических консилиумов на базе ОО и организация их деятельности на основе использования единого мониторинга раннего выявления семейного неблагополучия с использованием разработанного на кафедре педагогики семьи СПб АППО инструментария

выявления (Индикаторы степени семейного неблагополучия). Выявление семей, имеющих факторы риска формирования семейного неблагополучия с целью проведения комплекса психолого-педагогических, медицинских, социальных, экономических и юридических реабилитационных мероприятий с выявленными семьями и их сопровождение.

2.2. Создание условий в ОО для организации и проведения коллективных, групповых, индивидуальных форм работы с родителями с целью раннего выявления семейного неблагополучия и оказания помощи семьям, нуждающимся в поддержке.

2.3. Наличие в ОО системы психологических, медицинских, социальных, юридических, экономических и профессиональных мер, направленных на сопровождение семей, осуществляющих опеку, попечительство или усыновивших (удочеривших) ребенка из социально-неблагополучной семьи с целью оказания им помощи.

2.4. Участие в мероприятиях по обмену опытом работы в рамках работы по проблематике ранней профилактики семейного неблагополучия путем направления усилий на работу с детьми (начиная с раннего возраста), будущими родителями с целью возрождения института семьи и брака, формирования и сохранения семейных отношений, ориентации на здоровый образ жизни, осуществления мер по повышению качества выявления и сопровождения семей, осуществляющих опеку, попечительство или усыновивших (удочеривших) ребенка из социально-неблагополучной семьи.

По типам и видам ОО указанный раздел документов и методических материалов подтверждает общие данные (рис. 2.8).

Документы и материалы, подтверждающие организационно-методическую работу ОО по выявлению семейного неблагополучия и рисков социального развития ребенка за последние три года, значительно больше других ОО представлены школами, реализующими АООП (81,3% ОО). Значительно меньше указанные документы и материалы представлены

школами повышенного уровня (69,4% ОО) и общеобразовательными школами (67,0% ОО).

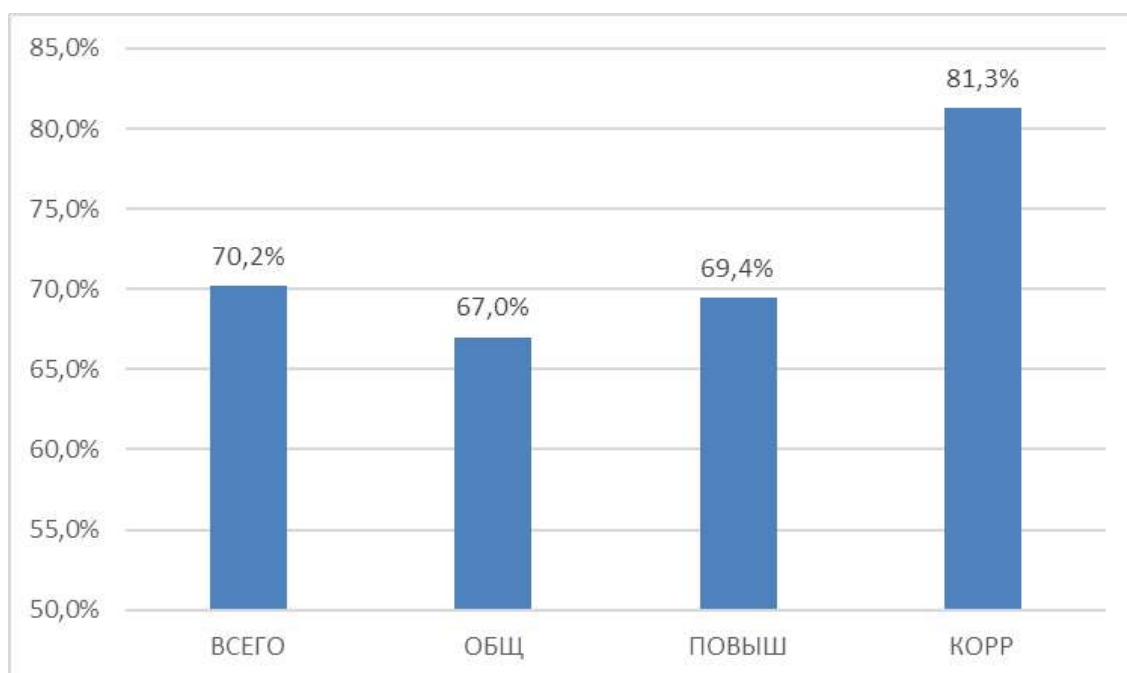


Рис. 2.8. Организационно-методическая работа за последние три года (по типам и видам ОО), средние значения в % ОО

В динамике 2016-2018 гг. указанный раздел документов и методических материалов также подтверждает общие данные (рис. 2.9).

Значительная положительная динамика наблюдается между данными за 2016 и 2017 гг. (67,5% ОО и 71,5% ОО соответственно). Данные за 2017 и 2018 гг. совпадают.

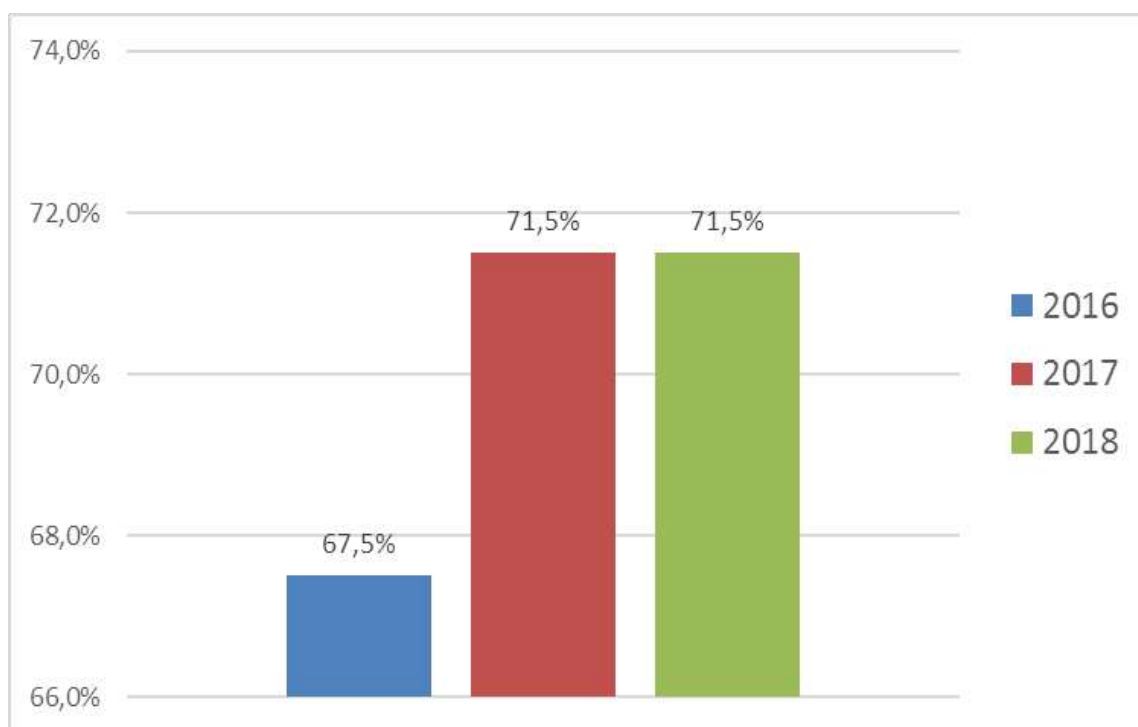


Рис. 2.9. Организационно-методическая работа (за 2016-2018 гг.),
средние значения в % ОО

Ответы на вопрос о наличии психолого-педагогических консилиумов на базе ОО и организация их деятельности на основе использования единого мониторинга раннего выявления семейного неблагополучия с использованием разработанного на кафедре педагогики семьи СПб АППО инструментария выявления (Индикаторы степени семейного неблагополучия). Выявление семей, имеющих факторы риска формирования семейного неблагополучия с целью проведения комплекса психолого-педагогических, медицинских, социальных, экономических и юридических реабилитационных мероприятий с выявленными семьями и их сопровождение представлены в табл. 2.3.1.

Таблица 2.3.1

Выявление семей, имеющих факторы риска формирования семейного неблагополучия и их сопровождение, % ОО

Типы и виды ОО	2016	2017	2018
Всего ОО, из них	56,0	64,0	66,0
общеобразовательные школы без особенностей образовательной деятельности	54,2	58,3	62,5
школы повышенного уровня (лицеи, гимназии, школы с углубленным изучением предметов)	50,0	61,1	61,1
школы повышенного уровня (лицеи, гимназии, школы с углубленным изучением предметов)	75,0	87,5	87,5

На данный вопрос положительно ответили более половины ОО, за три года наблюдается некоторая положительная динамика (56,0% – 64,0% – 66,0% ОО). Чаще всего на данный вопрос положительно ответили школы, реализующие АООП, положительная динамика наблюдается за 2016-2017 гг. (75,0% – 87,5% ОО). Реже других ОО указанные консилиумы организуют общеобразовательные школы, за три года наблюдается устойчивая положительная динамика (54,2% – 58,3% – 62,% ОО). В школах повышенного уровня положительная динамика наблюдается за 2016-2017 гг. (50,0% – 61,1% ОО).

Ответы на вопрос о создании условий в ОО для организации и проведения коллективных, групповых, индивидуальных форм работы с родителями с целью раннего выявления семейного неблагополучия и оказания помощи семьям, нуждающимся в поддержке представлены в табл. 2.3.2.

Таблица 2.3.2

Создание условий в ОО для организации и проведения коллективных, групповых, индивидуальных форм работы с родителями с целью раннего выявления семейного неблагополучия и оказания помощи семьям, нуждающимся в поддержке, % ОО

Типы и виды ОО	2016	2017	2018
Всего ОО, из них	94,0	98,0	98,0
общеобразовательные школы без особенностей образовательной деятельности	95,8	95,8	95,8
школы повышенного уровня (лицеи, гимназии, школы с углубленным изучением предметов)	88,9	100	100
школы, реализующие адаптированные образовательные программы	100	100	100

На данный вопрос положительно ответили практически все ОО – участники исследования, есть положительная динамика за 2016-2017 гг. (94,0% – 98,0% ОО). Данное направление выбрали все школы, реализующие АООП за все три года. В школах повышенного уровня можно отметить значительную положительную динамику за 2016-2017 гг. (88,9% – 100% ОО). В общеобразовательных школах данное направление реализуют 95,8% ОО все три года.

Ответы на вопрос о наличии в ОО системы психологических, медицинских, социальных, юридических, экономических и профессиональных мер, направленных на сопровождение семей, осуществляющих опеку, попечительство или усыновивших (удочеривших) ребенка из социально-неблагополучной семьи с целью оказания им помощи, представлены в табл. 2.2.3.

Таблица 2.3.3

Наличие в ОО системы психологических, медицинских, социальных, юридических, экономических и профессиональных мер, направленных на сопровождение семей, осуществляющих опеку, попечительство или усыновивших (удочеривших) ребенка из социально-неблагополучной семьи с целью оказания им помощи, % ОО

Типы и виды ОО	2016	2017	2018
Всего ОО, из них	60,0	62,0	62,0
общеобразовательные школы без особенностей образовательной деятельности	50,0	54,2	54,2
школы повышенного уровня (лицеи, гимназии, школы с углубленным изучением предметов)	66,7	66,7	66,7
школы, реализующие адаптированные образовательные программы	75,0	75,0	75,0

Указанные меры осуществляет больше половины ОО, динамика не наблюдается (60,0% – 62,0% ОО). Чаще других данное направление реализуют школы с АООП (75,0% все три года). Реже других в данном направлении работают общеобразовательные школы, наблюдается незначительная положительная динамика в 2016-2017 гг. (50,0% – 54,2% ОО). Среди школ повышенного уровня данное направление реализуют 66,7% ОО все три года.

Ответы на вопрос об участии ОО в мероприятиях по обмену опытом работы в рамках работы по проблематике ранней профилактики семейного неблагополучия путем направления усилий на работу с детьми (начиная с раннего возраста), будущими родителями с целью возрождения института семьи и брака, формирования и сохранения семейных отношений, ориентации на здоровый образ жизни, осуществления мер по повышению качества выявления и сопровождения семей, осуществляющих опеку,

попечительство или усыновивших (удочеривших) ребенка из социально-неблагополучной семьи, представлены в табл. 2.3.4.

Таблица 2.3.4

Участие в мероприятиях по обмену опытом работы в рамках работы по проблематике ранней профилактики семейного неблагополучия, % ОО

Типы и виды ОО	2016	2017	2018
Всего ОО, из них	60,0	62,0	60,0
общеобразовательные школы без особенностей образовательной деятельности	58,3	62,5	62,5
школы повышенного уровня (лицеи, гимназии, школы с углубленным изучением предметов)	55,6	61,1	55,6
школы, реализующие адаптированные образовательные программы	75,0	62,5	62,5

В указанных мероприятиях участвуют больше половины ОО, динамика не наблюдается (60,0% – 62,0% – 60,0% ОО). Чаще других данное направление реализуют школы с АООП, однако, в 2016-2017 гг. наблюдается отрицательная динамика (75,0% – 62,5% ОО). Реже других в данном направлении работают школы повышенного уровня, динамика неустойчивая (55,6% – 61,1% – 55,6% ОО). Среди общеобразовательных школ в данном направлении наблюдается незначительная позитивная динамика за 2016-2017 гг. (58,3% – 62,5%).

2.4. Учебно-методическая работа

Документы и методические материалы, подтверждающие наличие учебно-методической работы ОО в сфере раннего выявления семейного неблагополучия и рисков социального развития ребенка, разделены на три основные группы (рис. 2.10).

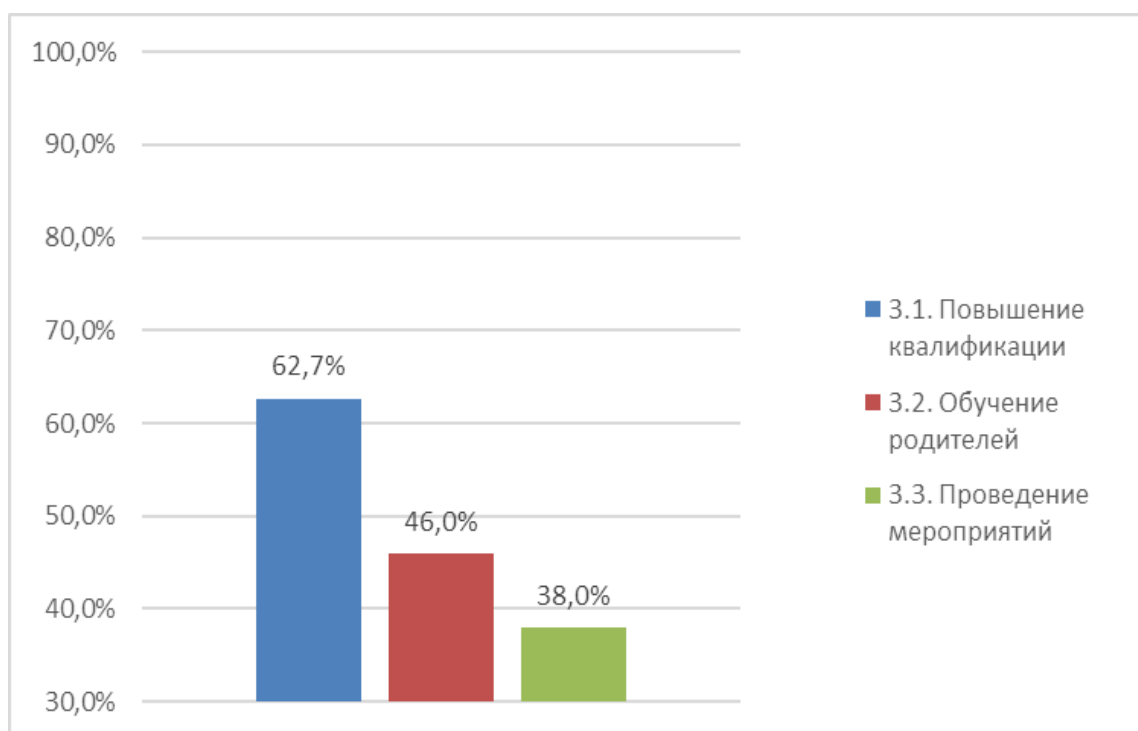


Рис. 2.10. Наличие в ОУ документов и методических материалов, подтверждающих деятельность специалистов ОО по выявлению семейного неблагополучия и рисков социального развития ребенка за последние три года (учебно-методическая работа *),
средние значения в % ОО

*Примечание:

3.1. Организация повышения квалификации педагогов в области проблематики ранней профилактики семейного неблагополучия путем направления усилий на работу с детьми и семьями с целью возрождения института семьи и брака, формирования и сохранения семейных отношений, ориентации на здоровый образ жизни, осуществления мер по повышению качества выявления и сопровождения семей, осуществляющих опеку, попечительство или усыновивших (удочеривших) ребенка из социально-неблагополучной семьи.

3.2. Обучение родителей (законных представителей) по вопросам детской психологии и педагогики, на основе принципа межведомственного взаимодействия и социального партнерства с включением проблематики ранней профилактики семейного неблагополучия с целью возрождения

института семьи и брака, формирования и сохранения семейных отношений, ориентации на здоровый образ жизни, осуществления мер по повышению качества выявления и сопровождения семей, осуществляющих опеку, попечительство или усыновивших (удочеривших) ребенка из социально-неблагополучной семьи

3.3. Проведение мероприятий по обмену опытом работы в рамках работы по проблематике ранней профилактики семейного неблагополучия путем направления усилий на работу с детьми (начиная с раннего возраста), будущими родителями, с целью возрождения института семьи и брака, формирования и сохранения семейных отношений, ориентации на здоровый образ жизни, осуществления мер по повышению качества выявления и сопровождения семей, осуществляющих опеку, попечительство или усыновивших (удочеривших) ребенка из социально-неблагополучной семьи.

Больше половины ОО – участников исследования положительно ответили на вопрос об организации повышения квалификации педагогов в области проблематики ранней профилактики семейного неблагополучия (62,7% ОО).

Значительно меньше ОО проводят обучение родителей (законных представителей) по вопросам детской психологии и педагогики (46,0% ОО).

Только 38,0% ОО проводят собственные мероприятия по обмену опытом работы в рамках работы по проблематике ранней профилактики семейного неблагополучия

По типам и видам ОО указанный раздел документов и методических материалов подтверждает общие данные (рис. 2.11).

Документы и материалы, подтверждающие организационно-методическую работу ОО по выявлению семейного неблагополучия и рисков социального развития ребенка за последние три года, значительно больше других ОО представлены школами, реализующими АООП (63,9% ОО). Значительно меньше указанные документы и материалы представлены

школами повышенного уровня (50,6% ОО). Меньше всего данные виды деятельности осуществляют общеобразовательные школы (42,6% ОО).

В динамике 2016-2018 гг. указанный раздел документов и методических материалов также подтверждает общие данные (рис. 2.12).

Значительная положительная динамика наблюдается между данными за 2016 и 2017 гг. (45,3% ОО и 51,3% ОО соответственно). Данные за 2017 и 2018 гг. очень близки (51,3% и 50,0% ОО).

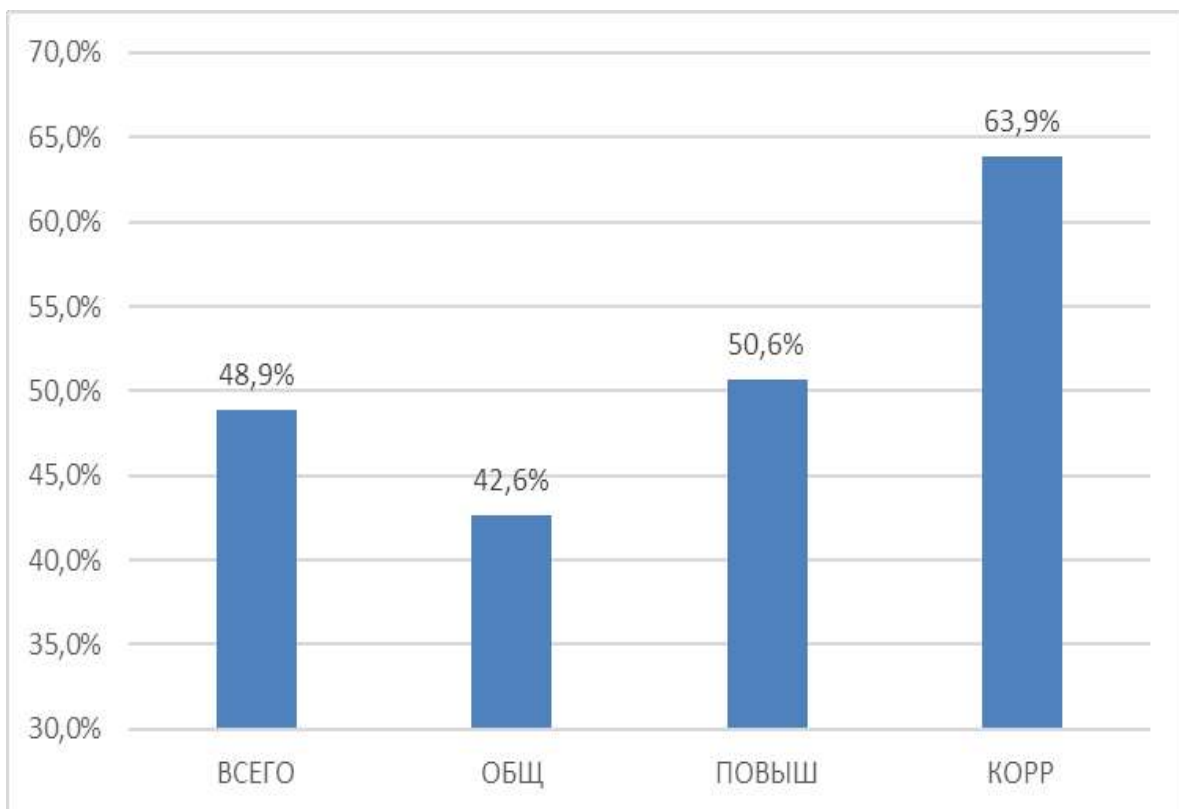


Рис. 2.11. Учебно-методическая работа за последние три года (по типам и видам ОО), средние значения в % ОО

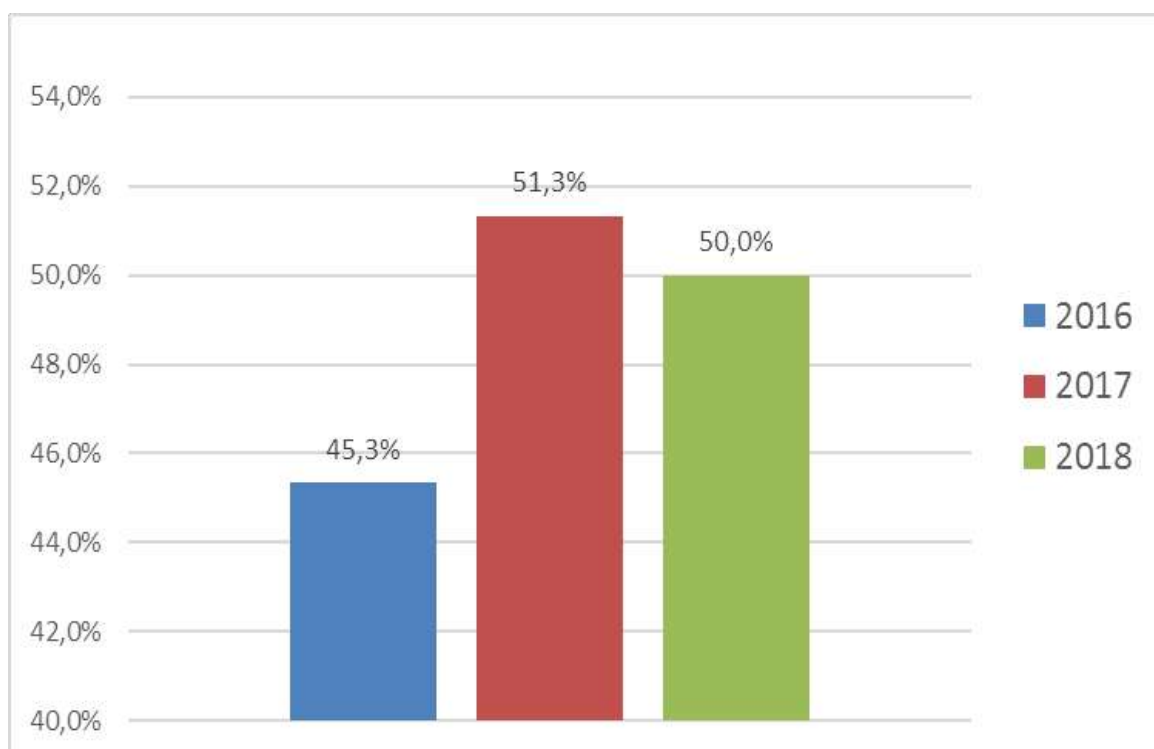


Рис. 2.12. Учебно-методическая работа (за 2016-2018 гг.),
средние значения в % ОО

Ответы на вопрос об организации повышения квалификации педагогов в области проблематики ранней профилактики семейного неблагополучия путем направления усилий на работу с детьми и семьями с целью возрождения института семьи и брака, формирования и сохранения семейных отношений, ориентации на здоровый образ жизни, осуществления мер по повышению качества выявления и сопровождения семей, осуществляющих опеку, попечительство или усыновивших (удочеривших) ребенка из социально-неблагополучной семьи представлены в табл. 2.4.1.

Таблица 2.4.1

Организация повышения квалификации педагогов в области проблематики ранней профилактики семейного неблагополучия, % ОО

Типы и виды ОО	2016	2017	2018
Всего ОО, из них	56,0	68,0	64,0
общеобразовательные школы без особенностей образовательной деятельности	58,3	62,5	66,7
школы повышенного уровня (лицеи, гимназии, школы с углубленным изучением предметов)	55,6	61,1	50,0
школы, реализующие адаптированные образовательные программы	50,0	100	87,5

Указанное направление реализуют больше половины ОО, наблюдается неустойчивая положительная динамика (66,0% – 68,0% – 64,0% ОО). За 2016-2017 гг. очень значительно развивали данное направление школы, реализующие АООП, но в следующем году тенденция изменилась (50,0% – 100% – 87,5% ОО). Реже других в данном направлении работают школы повышенного уровня, динамика неустойчивая (55,6% – 61,1% – 50,0% ОО). Среди общеобразовательных школ в данном направлении наблюдается позитивная динамика за все три года (58,3% – 62,5% – 66,7% ОО).

Ответы на вопрос об обучении родителей (законных представителей) по вопросам детской психологии и педагогики, на основе принципа межведомственного взаимодействия и социального партнерства с включением проблематики ранней профилактики семейного неблагополучия с целью возрождения института семьи и брака, формирования и сохранения семейных отношений, ориентации на здоровый образ жизни, осуществления мер по повышению качества выявления и сопровождения семей, осуществляющих опеку, попечительство или усыновивших (удочеривших) ребенка из социально-неблагополучной семьи представлены в табл. 2.4.2.

Таблица 2.4.2

Обучение родителей/законных представителей по вопросам
детской психологии и педагогики, % ОО

Типы и виды ОО	2016	2017	2018
Всего ОО, из них	44,0	48,0	46,0
общеобразовательные школы без особенностей образовательной деятельности	33,3	33,3	29,2
школы повышенного уровня (лицеи, гимназии, школы с углубленным изучением предметов)	50,0	61,1	61,1
школы, реализующие адаптированные образовательные программы	62,5	62,5	62,5

На этот вопрос раздела положительно ответили значительно меньше ОО, наблюдается незначительная неустойчивая динамика за три года (44,0% – 48,0% – 46,0% ОО). Наиболее обучают родителей школы, реализующие АООП, динамика отсутствует (62,5% ОО). Наименее часто обучают родителей в данной области общеобразовательные школы, наблюдается незначительная отрицательная динамика (33,3% – 29,2% ОО). В школах повышенного уровня значительная позитивная динамика наблюдается за 2016-2017 гг. (50,0% – 61,1% ОО).

Ответы на вопрос о проведении мероприятий по обмену опытом работы в рамках работы по проблематике ранней профилактики семейного неблагополучия путем направления усилий на работу с детьми (начиная с раннего возраста), будущими родителями, с целью возрождения института семьи и брака, формирования и сохранения семейных отношений, ориентации на здоровый образ жизни, осуществления мер по повышению качества выявления и сопровождения семей, осуществляющих опеку, попечительство или усыновивших (удочеривших) ребенка из социально-неблагополучной семьи, представлены в табл. 2.4.3.

Таблица 2.4.3

Проведение мероприятий по обмену опытом работы в рамках работы по проблематике ранней профилактики семейного неблагополучия, % ОО

Типы и виды ОО	2016	2017	2018
Всего ОО, из них	36,0	38,0	40,0
общеобразовательные школы без особенностей образовательной деятельности	29,2	33,3	37,5
школы повышенного уровня (лицеи, гимназии, школы с углубленным изучением предметов)	38,9	38,9	38,9
школы, реализующие адаптированные образовательные программы	50,0	50,0	50,0

На этот вопрос раздела положительно ответили наименьшее количество ОО, наблюдается незначительная позитивная динамика за три года (36,0% – 38,0% – 40,0% ОО). Наиболее проводят такие мероприятия школы, реализующие АООП, динамика отсутствует (50,0% ОО). Наименее проводят мероприятия в данной области общеобразовательные школы, наблюдается положительная динамика (29,23% – 33,3% – 37,5% ОО). В школах повышенного динамика отсутствует (38,9% ОО все три года).

РЕЗУЛЬТАТЫ, ВЫВОДЫ И РЕКОМЕНДАЦИИ В СООТВЕТСТВИИ С ЗАДАЧАМИ ИССЛЕДОВАНИЯ

Целью исследования является анализ состояния деятельности образовательных организаций (ОО) Санкт-Петербурга по раннему выявлению семейного неблагополучия и рисков социального развития ребенка для определения направлений оптимизации их профилактики.

Анкетирование администрации ОО проведено в 83 ОО из 12 районов Санкт-Петербурга (11,3% от генеральной совокупности - 736 ОО). Среди них общеобразовательных школ 47; школ повышенного уровня (гимназии, лицеи, школы с углубленным изучением предметов) – 20; школ, реализующих адаптированные образовательные программы – 16.

Документы и методические материалы, подтверждающие деятельность по раннему выявлению семейного неблагополучия и рисков социального развития ребенка, представили 50 ОО из 9 районов Санкт-Петербурга (6,8% от генеральной совокупности - 736 ОО). Среди них общеобразовательных школ 24; школ повышенного уровня (гимназии, лицеи, школы с углубленным изучением предметов) – 18; школ, реализующих адаптированные образовательные программы – 8.

В исследовании реализованы поставленные цели и задачи, доказана гипотеза исследования. Исследование подтвердило актуальность работы в школе по раннему выявлению семейного неблагополучия и рисков социального развития ребенка.

1. Анализ деятельности ОО по вопросам раннего выявления семейного неблагополучия и рисков социального развития ребенка проведен по следующим критериям:

- нормативная база деятельности;
- внутришкольные службы и специалисты;
- программа деятельности;

- внутришкольный мониторинг;
- направления деятельности;
- социальное партнерство и межведомственное взаимодействие;
- сетевое взаимодействие.

1.1. Деятельность ОО Санкт-Петербурга по раннему выявлению семейного неблагополучия и рисков социального развития ребенка опирается на *имеющуюся нормативную базу*.

Подавляющее большинство ОО (96,4% ОО) указали весь перечень предложенных нормативных актов. При этом больше всего указаний на Федеральный закон от 24.06.1999 N 120-ФЗ (ред. от 03.07.2016) "Об основах системы профилактики безнадзорности и правонарушений несовершеннолетних" (с изм. и доп., вступ. в силу с 01.01.2017) – его указали 96,4% респондентов.

Подавляющее большинство ОО создает также *собственные внутришкольные нормативные акты (ВЛА)* по раннему выявлению семейного неблагополучия и рисков социального развития ребенка. ОО в равной степени создают все перечисленные внутришкольные локальные акты:

- соответствующий раздел или пункты Устава ОО (31,3% ОО);
- Концепция профилактической работы на основе подходов и принципов, изложенных в Концепции развития системы профилактики безнадзорности и правонарушений несовершеннолетних (34,9% ОО);
- договоры с родителями обучающихся о диагностике и профилактической работе по раннему выявлению семейного неблагополучия и рисков социального развития ребенка заключают 26,5% ОО;

43,4% ОО – участников исследования указали также другие ВЛА по раннему выявлению семейного неблагополучия и рисков социального развития ребенка («Положение о постановке учащихся на внутришкольный учет и контроль» – 16,9%, «Положение о Совете по профилактике правонарушений и безнадзорности среди несовершеннолетних» – 10,8% ОО;

«Положение о службе психолого-педагогического сопровождения» – 8,4% ОО; программы и планы (по профилактике правонарушений среди обучающихся, по сопровождению семей, осуществляющих опеку; совместной работы с органами опеки и попечительства; совместной работы с органами МВД).

1.2. В подавляющем большинстве ОО действуют *службы, которые занимаются профилактической работой* по раннему выявлению семейного неблагополучия и рисков социального развития ребенка.

Наиболее часто этим видом деятельности в ОО занимается Совет по профилактике правонарушений несовершеннолетних (89,2% ОО) и служба психолого-педагогического сопровождения (84,3% ОО).

В описанных выше службах профилактической работой по раннему выявлению семейного неблагополучия и рисков социального развития ребенка занимаются следующие *специалисты*.

В подавляющем большинстве случаев административное руководство деятельностью по раннему выявлению семейного неблагополучия и рисков социального развития ребенка осуществляет заместитель директора по воспитательной работе – 88,0% ОО.

Наиболее заняты деятельностью по раннему выявлению семейного неблагополучия и рисков социального развития ребенка следующие специалисты ОО: социальные педагоги (98,8% ОО); классные руководители (97,6% ОО); педагоги-психологи (90,4% ОО).

Частично указанная деятельность реализуется в функциональных обязанностях следующих специалистов: медицинские работники – 44,6% ОО; коррекционные педагоги – 31,3% ОО; педагоги дополнительного образования – 24,1% ОО. В единичных случаях ОО указывают также руководящую роль директора ОО или заместителя директора по УВР, деятельность воспитателей ГПД.

1.3. В подавляющем большинстве ОО (94,0% ОО) действуют *программы* по раннему выявлению семейного неблагополучия и рисков социального развития ребенка.

Чаще всего это функционально-должностные программы деятельности социального педагога, педагога-психолога и др. с социально неблагополучными семьями (67,5% ОО). Также нередко в ОО действуют Программы индивидуального сопровождения детей с различными вариантами неблагополучия (55,4% ОО). Несколько реже в ОО используются индивидуальные образовательные маршруты обучающихся при активном участии родителей / законных представителей (44,6% ОО). Наиболее редко ОО указали дополнительные общеразвивающие программы (21,7% ОО). Самый редкий вариант программ, которые используют ОО – Программа оказания комплексной психолого-педагогической, медицинской, социальной помощи, проведения коррекционно-развивающей работы и ресоциализации обучающихся из выявленных семей, сопровождение их для решения вопроса социального сиротства (15,7% ОО). Как единичный вариант ОО указали воспитательную программу школы (3 ОО).

1.4. Только 28,9% ОО заключают *договоры о социальном партнерстве* с общественными организациями, работающими в сфере оказания помощи семье и детям, профилактике семейного неблагополучия и социального сиротства.

Наиболее часто в качестве общественных организаций – социальных партнеров ОО указывают районные психолого-педагогические медико-социальные центры (ППМСЦ) – 9,6%. Необходимо отметить, что указанные центры являются не общественными, а государственными организациями.

Значительно чаще ОО заключают *соглашения о межведомственном взаимодействии* по раннему выявлению семейного неблагополучия и рисков социального развития ребенка – 81,9% ОО.

Наиболее частые варианты такого сотрудничества – СПб ГБУ «Городской центр социальных программ и профилактики асоциальных

явлений среди молодежи «Контакт» (60,22% ОО) и СПб ГБУ «Центр помощи семье и детям» (57,8% ОО). Относительно редко ОО взаимодействуют с СПб ГБУ «Центр содействия занятости и профессиональной ориентации молодежи «Вектор» – 16,9%. Наиболее редкий вариант межведомственного взаимодействия – СПб ГКУЗ Центр восстановительного лечения «Детская психиатрия» им. С.С. Мнухина (4,8% ОО). 26,5% ОО указали другие варианты межведомственного взаимодействия. Подавляющее большинство из указанных здесь организаций – это также районные ППМСЦ (14,5% ОО). Среди единичных ответов – Межрайонный наркологический диспансер №1, ведомственные районные структуры – СПб ГБУСОН ЦСПСиД, СПб ГБУЗ "ГНБ"ДПО, Центр семьи, детская поликлиника, ОУУП и ПДН ОМВД, ГНБ, ОДН, молодежная консультация.

1.5. Подавляющее большинство ОО отмечают, что они проводят *мониторинг* раннего выявления семейного неблагополучия и рисков социального развития ребенка для выявления семей, имеющих факторы риска формирования семейного неблагополучия – 91,2%

При этом фактически наиболее часто ОО проводят отдельные направления диагностики в данной области (54,2% ОО). На вопрос об использованных при этом методиках ответили 45,8% респондентов, ответы распределились следующим образом. Подавляющее большинство респондентов описали отдельные методики. Наиболее часто респонденты указали психологические методики, направленные на диагностику семейных взаимоотношений – 81,6% ответивших на вопрос (44,7% ответивших на вопрос указали методики, направленные на диагностику функционального состояния, тревожности, самооценки, отклоняющегося поведения учащихся). 68,4% респондентов написали о методах исследования, 21,1% респондентов написали о направлениях диагностики, 10,5% респондентов указали форму сбора диагностических данных – социальный паспорт класса.

Примерно в равных количествах ОО, по их оценке, проводят комплексный внутришкольный мониторинг (32,5% ОО) и единый

мониторинг раннего выявления семейного неблагополучия с использованием разработанного на кафедре педагогики семьи СПб АППО инструментария выявления (Индикаторы степени семейного неблагополучия) – 27,7%.

На вопрос о методиках, которые используются в комплексном внутришкольном мониторинге, ответили 26,5% опрошенных. В подавляющем большинстве случаев респонденты описали методы мониторинга, 26,3% ответивших на вопрос указали такую форму сбора информации как социальный паспорт учащихся.

1.6. Все ОО – участники исследования реализуют *направления деятельности* по созданию условий для организации и проведения коллективных, групповых, индивидуальных форм работы с родителями с целью раннего выявления семейного неблагополучия и оказания поддержки нуждающимся семьям.

Среди указанных направлений деятельности доминируют следующие:

– тематические родительские собрания по проблематике социальных, психологических, педагогических рисков развития ребенка в семье и школе (86,7% ОО);

– индивидуальное социально-психолого-педагогическое сопровождение семей с различными вариантами неблагополучия (81,9% ОО);

– организация дополнительного образования детей на базе ОУ (71,1% ОО);

– коррекционно-развивающая работа с детьми, испытывающими трудности в обучении и социальном функционировании (66,3% ОО);

– тематические организационно-методические мероприятия для педагогов по проблематике социальных, психологических, педагогических рисков развития ребенка в семье и школе (65,1% ОО) и др.

1.7. Практически все ОО – участники исследования участвуют в *мероприятиях сетевого взаимодействия ОО* по проблематике ранней профилактики семейного неблагополучия

Наиболее часто ОО указывают участие в семинарах, конференциях, совещаниях районного, городского и всероссийского уровня (79,5% ОО). Среди них указаны заседания районных и городских методических объединений социальных педагогов (21,6% ОО), педагогов-психологов (9,8% ОО); мероприятия районных психолого-педагогических медико-социальных центров (7,8% ОО); семинары (17,6% ОО), совещания (5,9% ОО), конференции (5,9% ОО), вебинары, городские родительские собрания и др.

Достаточно актуальны также повышение квалификации педагогов ОО (59,0% ОО). Наиболее часто это курсовая подготовка в СПб АППО (44,2% ОО). На базе районных ППМСЦ повышают квалификацию 11,5% ОО.

Проведение совместных мероприятий для школьников и их родителей / законных представителей на базе своего ОО указали также 59,0% ОО. Чаще всего ОО указывают родительские собрания (41,5% ОО), проведение лекториев, обучающих семинаров, лекций, бесед, тренингов, встреч для родителей (37,5% ОО); открытые мероприятия с участием родителей («Открытый микрофон» и др.) – 22,1%, досуговые мероприятия, совместные для детей и родителей– 15,3% ОО.

48,2% ОО участвуют в совместных мероприятиях для школьников и их родителей/законных представителей на базе других ОО. Наибольшее количество ОО, ответивших на вопрос (42,9% ОО), участвует в районных мероприятиях, которые проводятся на базе районных учреждений (ППМСЦ, Центр социальной помощи семье и детям и др.). 14,3% ОО участвуют в мероприятиях учреждений городского уровня (СПб АППО, Центр «Контакт»). 10,7% участвует в мероприятиях опорных ОО района по данному направлению.

Хотя только 39,8% ОО указали проведение совместных мероприятий для педагогов на базе своего ОО, конкретизировали эти мероприятия 66,3% респондентов. Возможно, формулировка вопроса позволила предположить, что речь идет о совместных мероприятиях для всех участников образовательных отношений: наибольшее количество указанных

мероприятий – это мероприятия для родителей – 36,4%; 23,6% ОО описали мероприятия для повышения квалификации педагогов в данной области ; заседания районного Совета по профилактике и диагностике (тестирование, анкетирование) указали по 14,5% респондентов; меньше всего в ответах на этот вопрос мероприятий для учащихся – 3,6%.

Значительно меньше ОО проводят обучение школьников в рамках поддержки добровольчества и медиации – 34,9%. ОО участвуют в районных мероприятиях ППМСЦ, психологического центра, Российского движения школьников, учреждений дополнительного образования детей. 33,3% указали внутришкольные мероприятия.

Наименьшее количество ОО принимают участие в городских проектах соответствующей тематики – 25,3%. Наиболее часто в этом качестве ОО описали городские исследования.

90,4% ответили на вопрос, *какие формы сетевого взаимодействия с другими ОО они считают наиболее предпочтительными и результативными.*

Наибольшее количество ОО (30,7% ОО) выбрали различные формы обучающих мероприятий для педагогов по данному направлению (семинары, лекции, круглые столы, тренинги, консультации, разработка методических рекомендаций, адресная помощь);

Близкую направленность имеют различные формы совместной деятельности с данной категорией детей и родителей – 28,0% ОО (совместные проекты, инновационные кластеры, совместные мероприятия для детей и родителей).

14,7% респондентов указали на необходимость дистанционного взаимодействия (вебинары, он-лайн конференции и он-лайн консультации, обучение посредством дистанционных курсов, создание единой элеткронной платформы субъектов профилактики).

Также 14,7% ОО выбрали взаимодействие со специалистами (приглашение специалистов районных ППМСЦ и других организаций на

родительские собрания, беседы и лекции правоохранительных органов, сотрудничество с Центром помощи семье и детям, органами опеки и попечительства, социальные рейды с представителями разных субъектов профилактики, совместное с ОУУП и ПДН обследование условий проживания ребенка в семье).

57,8% респондентов высказали *пожелания и предложения по распространению опыта профилактики семейного неблагополучия и рисков социального развития ребенка.*

Около половины ОО, ответивших на вопрос, написали тематику участия своей ОО в мероприятиях по распространению опыта (45,8% ОО). Среди них обсуждение проблемы; диагностика раннего выявления семейного неблагополучия учащихся и рисков социального развития ребёнка; опыт профилактической работы в ОО.

Больше половины ОО также высказала другие замечания и предложения по распространению опыта профилактики семейного неблагополучия и рисков социального развития ребенка:

– 45,8% ОО указали, что нуждаются в повышении квалификации по данному вопросу – участие во взаимнообмене опытом (16,7% ОО), обучающих курсах (12,5% ОО), вебинарах (8,3%), получении методических материалов (6,3% ОО);

– 10,4% ОО написали о пожеланиях к информационной составляющей решения проблемы (наличие единого интернет-ресурса);

– 4,2% ОО отметили наличие проблемы координации и технического обеспечения диагностики по раннему выявлению семейного неблагополучия и рисков социального развития ребенка.

2. Анализ наличия в ОО документов и методических материалов, подтверждающих деятельность специалистов ОО по выявлению семейного неблагополучия и рисков социального развития ребенка за последние три года, проведен по следующим критериям:

- общая характеристика документов и материалов;
- наличие правового поля ОО;
- организационно-методическая работа;
- учебно-методическая работа.

2.1. Наиболее в ОО представлены документы и методические материалы, подтверждающие наличие правового поля ОО в сфере раннего выявления семейного неблагополучия и рисков социального развития ребенка (73,3% ОО). Несколько меньше ОО – участниками исследования представлены документы и методические материалы, подтверждающие организационно-методическую работу ОО в сфере раннего выявления семейного неблагополучия и рисков социального развития ребенка (70,2% ОО). Значительно меньше ОО – участниками исследования представлены документы и методические материалы, подтверждающие организационно-методическую работу ОО в сфере раннего выявления семейного неблагополучия и рисков социального развития ребенка (48,9% ОО).

2.2. Документы и методические материалы, подтверждающие наличие правового поля ОО в сфере раннего выявления семейного неблагополучия и рисков социального развития ребенка представлены следующим образом.

2.2.1. Наиболее представлены в документах ОО соответствие внутренних локальных актов ОО нормативам о выявлении неблагополучной семьи, находящейся в социально опасном положении (93,3% ОО). На данный вопрос ответили подавляющее большинство ОО всех типов и видов за все исследуемые годы (92,0% – 94,0% ОО).

2.2.2. Также значительно представлено соответствие Положений о службах, занимающихся в ОО вопросами профилактики, современному нормативному полю о выявлении неблагополучной семьи, находящейся в социально опасном положении (92,7% ОО). На данный вопрос ответили подавляющее большинство ОО всех типов и видов, наблюдается положительная динамика ответов за 2016-2017 гг. (88,0% – 96,0% ОО).

2.2.3. Подавляющее большинство ОО также указали наличие у ОО соглашений о сотрудничестве с субъектами взаимодействия на предмет профилактики семейного неблагополучия, рисков социального развития ребенка и планов совместной работы в данном направлении (80,7% ОО). На По данному вопросу наблюдается позитивная динамика за 2016, 2017, 2018 гг. (60,0% – 72,0% – 76,0% ОО).

2.2.4. Больше половины ОО отметили наличие соглашений о социальном партнерстве с общественными организациями, работающими в сфере оказания помощи семье и детям; учреждениями здравоохранения, учреждениями социальной защиты населения, учреждениями Комитета по делам молодежи и взаимодействию с общественными организациями (64,0% ОО).

Несколько большее количество ОО указали наличие в ОО внутреннего нормативного акта - концепции профилактики в ОО и ежегодно обновляемого плана ее реализации с учетом междисциплинарного межведомственного взаимодействия - социального партнерства (69,3% ОО).

2.2.5. Только менее половины ОО имеют программу оказания комплексной психолого-педагогической, медицинской, социальной помощи, принятия экономических и юридических мер и проведения реабилитационных мероприятий с выявленными семьями и их сопровождения (42,0%). На этот вопрос раздела ответило наименьшее количество ОО, наблюдается позитивная динамика за 2016, 2017, 2018 гг. (36,0% – 42,0% – 48,0% ОО).

2.3. Документы и методические материалы, подтверждающие наличие организационно-методической работы ОО в сфере раннего выявления семейного неблагополучия и рисков социального развития ребенка, представлены следующим образом.

2.3.1. Почти все ОО – участники исследования положительно ответили на вопрос о создании условий в ОО для организации и проведения коллективных, групповых, индивидуальных форм работы с родителями с

целью раннего выявления семейного неблагополучия и оказания помощи семьям, нуждающимся в поддержке (96,7% ОО).

2.3.2. На другие три вопроса раздела положительно ответили больше половины ОО:

– проводят психолого-педагогические консилиумы на базе ОО 62,0% ОО;

– реализуют меры, направленные на сопровождение семей, осуществляющих опеку, попечительство или усыновивших (удочеривших) ребенка из социально-неблагополучной семьи 61,3% ОО;

– участвуют в мероприятиях по обмену опытом работы в рамках работы по проблематике ранней профилактики семейного неблагополучия 60,7% ОО.

Таким образом, доля ОО, не осуществляющих данные виды деятельности, также велика, от 38% - 39% образовательных организаций (в среднем) не дали положительных ответов по данным вопросам.

2.4. Документы и методические материалы, подтверждающие наличие учебно-методической работы ОО в сфере раннего выявления семейного неблагополучия и рисков социального развития ребенка, представлены следующим образом.

2.4.1. Больше половины ОО – участников исследования положительно ответили на вопрос об организации повышения квалификации педагогов в области проблематики ранней профилактики семейного неблагополучия (62,7% ОО).

2.4.2. Значительно меньше ОО проводят обучение родителей (законных представителей) по вопросам детской психологии и педагогики (46,0% ОО), т.е. большинство из исследованных ОО (54,0%) пока эту работу не проводят.

2.4.3. Только 38,0% ОО проводят собственные мероприятия по обмену опытом работы в рамках работы по проблематике ранней профилактики семейного неблагополучия.

2.5. Выявлена динамика наличия документов и материалов, подтверждающих деятельность специалистов ОО по выявлению семейного неблагополучия и рисков социального развития ребенка, в 2016-2018 гг. Значительная положительная динамика наблюдается между данными за 2016 и 2017 гг. (63,5% ОО и 68,5% ОО соответственно). Данные за 2017 и 2018 гг. практически совпадают (68,5% и 68,6% ОО соответственно). Подобная тенденция сохраняется при анализе отдельных разделов наличия документов и материалов, подтверждающих деятельность специалистов ОО по выявлению семейного неблагополучия и рисков социального развития ребенка.

2.6. Анализ документов подтвердил тенденции в деятельности ОО Санкт-Петербурга по раннему выявлению семейного неблагополучия и рисков социального развития ребенка (см. п. 1 результатов исследования).

Выявлены следующие тенденции в деятельности ОО Санкт-Петербурга по раннему выявлению семейного неблагополучия и рисков социального развития ребенка

Анализ показал следующие позитивные тенденции

1) Подавляющее большинство ОО Санкт-Петербурга в данной деятельности опирается на имеющуюся нормативную базу и создает собственные внутришкольные нормативные акты по раннему выявлению семейного неблагополучия и рисков социального развития ребенка.

2) В подавляющем большинстве ОО действуют службы, которые занимаются профилактической работой по раннему выявлению семейного неблагополучия и рисков социального развития ребенка. Наиболее часто этим видом деятельности в ОО занимается Совет по профилактике правонарушений несовершеннолетних и служба психолого-педагогического сопровождения.

3) В подавляющем большинстве случаев административное руководство деятельностью по раннему выявлению семейного неблагополучия и рисков

социального развития ребенка осуществляет заместитель директора по воспитательной работе. В эту деятельность наиболее вовлечены социальные педагоги, классные руководители, педагоги-психологи.

4) В подавляющем большинстве ОО действуют программы по раннему выявлению семейного неблагополучия и рисков социального развития ребенка.

5) Почти все ОО заключают соглашения о межведомственном взаимодействии по раннему выявлению семейного неблагополучия и рисков социального развития ребенка. Наиболее частые варианты такого сотрудничества – СПб ГБУ «Городской центр социальных программ и профилактики асоциальных явлений среди молодежи «Контакт» и СПб ГБУ «Центр помощи семье и детям».

6) Подавляющее большинство ОО указывают проведение мониторинга раннего выявления семейного неблагополучия и рисков социального развития ребенка для выявления семей, имеющих факторы риска формирования семейного неблагополучия.

7) Все ОО – участники исследования реализуют направления деятельности по созданию условий для организации и проведения коллективных, групповых, индивидуальных форм работы с родителями с целью раннего выявления семейного неблагополучия и оказания поддержки нуждающимся семьям. Среди указанных направлений деятельности доминируют тематические родительские собрания по проблематике социальных, психологических, педагогических рисков развития ребенка в семье и школе, индивидуальное социально-психолого-педагогическое сопровождение семей с различными вариантами неблагополучия, организация дополнительного образования детей на базе ОУ, коррекционно-развивающая работа с детьми, испытывающими трудности в обучении и социальном функционировании, тематические организационно-методические мероприятия для педагогов по проблематике социальных, психологических, педагогических рисков развития ребенка в семье и школе и др.

8) Практически все ОО – участники исследования участвуют в мероприятиях сетевого взаимодействия ОО по проблематике ранней профилактики семейного неблагополучия. Наиболее часто ОО указывают участие в семинарах, конференциях, совещаниях районного, городского и всероссийского уровня. Достаточно актуальны также повышение квалификации педагогов ОО, проведение совместных мероприятий для школьников и их родителей / законных представителей на базе своего ОО.

9) ОО заинтересованы в различных формах сетевого взаимодействия с другими ОО: обучающих мероприятиях для педагогов, совместной деятельности с данной категорией детей и родителей, дистанционном взаимодействии, взаимодействии со специалистами на межведомственной основе.

Анализ показал следующие проблемы:

1) С одной стороны, анализ полученных от респондентов данных показывает, что в подавляющем большинстве ОО (94,0% ОО) действуют те или иные программы по раннему выявлению семейного неблагополучия и рисков социального развития ребенка. С другой стороны, анализ структуры и специфики реализуемых программ отражает серьезные дефициты в данной сфере: программы оказания комплексной психолого-педагогической, медицинской, социальной помощи, проведения коррекционно-развивающей работы и ресоциализации обучающихся из выявленных семей, сопровождение их для решения вопроса социального сиротства, реализуются в целом только в 15,7% ОО, функционально-должностные программы (деятельности социального педагога, педагога-психолога и др. с социально неблагополучными семьями) – в 67,5% ОО, дополнительные общеразвивающие программы – в 21,7% ОО, программы индивидуального сопровождения детей с различными вариантами неблагополучия – в 55,4% ОО, индивидуальные образовательные маршруты обучающихся при активном участии родителей / законных представителей – в 44,6% ОО

3) Только около трети ОО создает весь пакет собственных внутришкольных локальных актов по раннему выявлению семейного неблагополучия и рисков социального развития ребенка.

4) Деятельность по раннему выявлению семейного неблагополучия и рисков социального развития ребенка, в основном, возложена на социальных педагогов, классных руководителей, педагогов-психологов. Другие специалисты ОО занимаются этим значительно меньше.

5) Исходя из предшествующего пункта программы по раннему выявлению семейного неблагополучия и рисков социального развития ребенка чаще всего – функционально-должностные программы деятельности социального педагога, педагога-психолога и др. с социально неблагополучными семьями. Другие варианты программ действуют в ОО значительно реже. Самый редкий вариант программ – Программа оказания комплексной психолого-педагогической, медицинской, социальной помощи, проведения коррекционно-развивающей работы и ресоциализации обучающихся из выявленных семей, сопровождение их для решения вопроса социального сиротства.

6) Только 28,9% ОО заключают договоры о социальном партнерстве с общественными организациями, работающими в сфере оказания помощи семье и детям, профилактике семейного неблагополучия и социального сиротства. При этом общественными организациями ОО нередко считают районные психолого-педагогические медико-социальные центры (ППМСЦ).

7) Диапазон межведомственном взаимодействии по раннему выявлению семейного неблагополучия и рисков социального развития ребенка в ОО нередко довольно узкий. ОО редко взаимодействуют с СПб ГБУ «Центр содействия занятости и профессиональной ориентации молодежи «Вектор», СПб ГКУЗ Центр восстановительного лечения «Детская психиатрия» им. С.С. Мнухина и др.

8) Большинство ОО проводит скорее не мониторинг раннего выявления семейного неблагополучия и рисков социального развития ребенка для

выявления семей, имеющих факторы риска формирования семейного неблагополучия, а отдельные направления диагностики в данной области (54,2% ОО). Комплексный внутришкольный мониторинг и единый мониторинг раннего выявления семейного неблагополучия с использованием разработанного на кафедре педагогики семьи СПб АППО инструментария выявления (Индикаторы степени семейного неблагополучия) проводят не более трети ОО.

9) Явно недостаточно ОО проводят обучение школьников в рамках поддержки добровольчества и медиации – 34,9%

10) Наименьшее количество ОО принимают участие в городских проектах соответствующей тематики – 25,3%. Наиболее часто в этом качестве ОО описали городские исследования.

11) ОО высказали следующие замечания и предложения по распространению опыта профилактики семейного неблагополучия и рисков социального развития ребенка:

– расширение повышения квалификации педагогов по данному вопросу (взаимообмена опытом, обучающих курсов, вебинаров, получения методических материалов);

– усиления информационной составляющей решения проблемы (наличие единого интернет-ресурса);

– усиление координации и технического обеспечения диагностики по раннему выявлению семейного неблагополучия и рисков социального развития ребенка.

Выявлены следующие особенности типичной деятельности в школах разных типов и видов по вопросам раннего выявления семейного неблагополучия и рисков социального развития ребенка в школах разных типов и видов

Высокостатусные школы (гимназии, лицеи) показывают относительно высокую результативность деятельности по раннему выявлению семейного неблагополучия и рисков социального развития ребенка.

Можно назвать следующие позитивные тенденции:

- 92,2% школ обращаются к имеющейся нормативной базе;
- вовлеченность в данную деятельность внутришкольных служб в школах значительно больше, чем в других ОО (70,9% ОО). Например, психолого-педагогический консилиум значительно чаще работает в школах повышенного уровня (75,0% ОО);
- специалисты школ наиболее вовлечены в данную деятельность (73,2% ОО). Во всех школах административное руководство данной деятельностью осуществляет заместитель директора по воспитательной работе;
- больше школ отмечают наличие соответствующих программ: например, значительно чаще, чем в других ОО, в этих школах действуют Программы индивидуального сопровождения детей с различными вариантами неблагополучия (81,3% ОО) и индивидуальные образовательные маршруты обучающихся при активном участии родителей / законных представителей (56,3% ОО), несколько чаще – дополнительные общеразвивающие программы (25,0% ОО);
- школы чаще других ОО заключают договоры о социальном партнерстве с общественными организациями (43,7% ОО): например, 12,5% школ повышенного уровня взаимодействуют с ОО «Перспективы»;
- чаще других школы заключают соглашения о межведомственном взаимодействии (87,5% ОО): например, чаще других школы взаимодействуют с СПб ГБУ «Центр содействия занятости и профессиональной ориентации молодежи «Вектор» – (25,0% ОО), с СПб ГКУЗ Центр восстановительного лечения «Детская психиатрия» им. С.С. Мнухина (12,5% ОО);
- больше ОО реализуют направления деятельности в данной области, например (64,0% ОО); например, индивидуальное социально-психолого-

педагогическое сопровождение семей с различными вариантами неблагополучия (93,8% ОО), организацию дополнительного образования детей на базе ОУ (93,8% ОО), коррекционно-развивающую работу с детьми, испытывающими трудности в обучении и социальном функционировании (87,5% ОО).

К проблемам данных школ относится следующее:

– среди собственных внутришкольных локальных актов школы реже других ОО создают Концепцию профилактической работы на основе подходов и принципов, изложенных в Концепции развития системы профилактики безнадзорности и правонарушений несовершеннолетних (18,8% ОО).

– реже других школы этого типа используют Программу оказания комплексной психолого-педагогической, медицинской, социальной помощи, проведения коррекционно-развивающей работы и ресоциализации обучающихся из выявленных семей, сопровождение их для решения вопроса социального сиротства (6,0% ОО);

– реже других ОО проводят мониторинг в данной области (81,2% ОО);

– меньше половины ОО проявляют активность в мероприятиях сетевого взаимодействия ОО по проблематике ранней профилактики семейного неблагополучия (45,6% ОО);

– школы относительно меньше (по сравнению со школами, реализующими АООП) представили документы и методические материалы, подтверждающие деятельность в данной области.

Школы, реализующие адаптированные образовательные программы (АООП) также имеют относительно высокую результативность деятельности по раннему выявлению семейного неблагополучия и рисков социального развития ребенка

Можно назвать следующие позитивные тенденции:

– Среди собственных внутришкольных локальных актов школы значительно чаще других создают Концепцию профилактической работы на основе подходов и принципов, изложенных в Концепции развития системы профилактики безнадзорности и правонарушений несовершеннолетних (65,0% ОО); «Положение о службе психолого-педагогического сопровождения» (15,0% ОО);

– служба психолого-педагогического сопровождения реализует этот вид своей деятельности в 90,0% ОО; в данной деятельности чаще, чем в других ОО, участвуют медицинские работники (55,0% ОО);

– в этих школах данная деятельность наиболее часто включается в функционально-должностные программы деятельности социального педагога, педагога-психолога и др. с социально неблагополучными семьями (80,0% ОО); чаще других ОО действуют Программы индивидуального сопровождения детей с различными вариантами неблагополучия (60,0% ОО).

– школы чаще других взаимодействуют с СПб ГБУ «Центр содействия занятости и профессиональной ориентации молодежи «Вектор» (20,0% ОО), с организацией «Городской консультативно-диагностический центр «Ювента» (15,0% ОО);

– 90,0% школ проводят мониторинг раннего выявления семейного неблагополучия и рисков социального развития ребенка для выявления семей, имеющих факторы риска формирования семейного неблагополучия;

– школы проявляют наибольшую активность в мероприятиях сетевого взаимодействия ОО по проблематике ранней профилактики семейного неблагополучия (55,0% ОО);

– школы значительно чаще и подробнее, по сравнению с другими ОО, представили документы и методические материалы, подтверждающие деятельность в данной области.

К проблемам данных школ относится следующее:

– вовлеченность внутришкольных служб в данную деятельность отмечают только 60,0% ОО: так, служба медиации реже реализует этот вид своей деятельности в данных школах (55,0% ОО);

– только 65,0% школ заключают соглашения о межведомственном взаимодействии. Относительно редко эти школы взаимодействуют с СПб ГБУ «Городской центр социальных программ и профилактики асоциальных явлений среди молодежи «Контакт» (45,0% ОО), с «Центром помощи семье и детям» – 35,0% ОО.

– школы реже реализуют направления деятельности в данной области (48,8% ОО). Эти школы реже других реализуют индивидуальное социально-психолого-педагогическое сопровождение семей с различными вариантами неблагополучия (70,0% ОО). Можно предположить, что это связано с тем, что подавляющее большинство таких школ – это школы-интернаты.

Общеобразовательные школы без выраженных особенностей образовательной деятельности имеют наименьшую результативность деятельности в данной области.

Можно назвать следующие позитивные тенденции:

– несколько чаще других ОО школы заключают соглашения о межведомственном взаимодействии (87,5% ОО): эти школы чаще других взаимодействуют с СПб ГБУ «Городской центр социальных программ и профилактики асоциальных явлений среди молодежи «Контакт» (70,2% ОО).

– проведение соответствующего мониторинга указали 95,7% школ.

К проблемам данных школ относится следующее:

– Школы меньше других обращаются к имеющейся нормативной базе, в частности в меньшей степени школы опираются на Концепцию развития системы профилактики безнадзорности и правонарушений несовершеннолетних. В 36,2% ОО внутришкольные локальные акты представляют только соответствующий раздел или пункты Устава ОО;

- только 60% внутришкольных служб и специалистов школ вовлечены в данную деятельность, в ней реже участвует служба психолого-педагогического сопровождения; административное руководство реже осуществляет заместитель директора по воспитательной работе;
- только в трети ОО (32,6%) действуют соответствующие программы (например, реже других данное направление входит в функционально-должностные программы деятельности социального педагога, педагога-психолога и др. с социально неблагополучными семьями, значительно реже действуют Программы индивидуального сопровождения детей с различными вариантами неблагополучия);
- только 23,6% школ заключают договоры о социальном партнерстве с общественными организациями, работающими в сфере оказания помощи семье и детям, профилактике семейного неблагополучия и социального сиротства;
- только половина школ (51,9%) реализуют направления деятельности по решению данной проблемы;
- меньше половины школ (48,3% ОО) проявляют активность в мероприятиях сетевого взаимодействия ОО по проблематике ранней профилактики семейного неблагополучия;
- школы меньше, по сравнению с другими ОО, представили документы и методические материалы, подтверждающие деятельность в данной области.

Рекомендации по результатам исследования

1. Федеральный закон «Об основах системы профилактики безнадзорности и правонарушений несовершеннолетних» определяет органы и учреждения, входящие в систему профилактики безнадзорности и правонарушений несовершеннолетних:

- комиссии по делам несовершеннолетних и защите их прав;
- органы управления социальной защитой населения и учреждения социального обслуживания (территориальные центры социальной помощи

семье и детям, центры психолого-педагогической помощи населению, центры экстренной психологической помощи и иные учреждения социального обслуживания);

- специализированные учреждения для несовершеннолетних, нуждающихся в социальной реабилитации (социально-реабилитационные центры для несовершеннолетних, социальные приюты для детей, центры помощи детям, оставшимся без попечения родителей);
- органы управления образованием и образовательные учреждения;
- специальные учебно-воспитательные учреждения открытого и закрытого типа органов управления образования;
- органы опеки и попечительства;
- органы по делам молодежи и учреждения органов по делам молодежи (центры социально-психологической помощи молодежи, центры профессиональной ориентации и трудоустройства молодежи, молодежные клубы и иные учреждения);
- органы управления здравоохранением и учреждения здравоохранения;
- органы службы занятости;
- органы внутренних дел;
- подразделения по делам несовершеннолетних органов внутренних дел;
- центры временного содержания для несовершеннолетних правонарушителей органов внутренних дел;
- подразделения криминальной милиции органов внутренних дел;
- органы и учреждения, общественные объединения, осуществляющие меры по профилактике безнадзорности и правонарушений несовершеннолетних.

Перечисленные органы и учреждения обязаны в пределах своей компетенции обеспечивать соблюдение прав и законных интересов детей, осуществлять их защиту от всех форм дискриминации, насилия, грубого обращения, эксплуатации, а также выявлять детей и семьи, находящиеся в социально опасном положении

2. В соответствии с Федеральным законом «Об основах системы профилактики безнадзорности и правонарушений несовершеннолетних» органы и учреждения системы профилактики безнадзорности и правонарушений несовершеннолетних обязаны незамедлительно информировать:

- орган прокуратуры - о нарушении прав и свобод несовершеннолетних;
- комиссию по делам несовершеннолетних и защите их прав - о выявленных случаях нарушения прав несовершеннолетних на образование, труд, отдых, жилище и других прав, а также о недостатках в деятельности органов и учреждений, препятствующих предупреждению безнадзорности и правонарушений несовершеннолетних;
- орган опеки и попечительства - о выявлении несовершеннолетних, оставшихся без попечения родителей или законных представителей либо находящихся в обстановке, представляющей угрозу их жизни, здоровью или препятствующее их воспитанию;
- орган управления социальной защитой населения - о выявлении несовершеннолетних, нуждающихся в помощи государства в связи с безнадзорностью или беспризорностью, а также о выявлении семей, находящихся в социально опасном положении;
- орган внутренних дел - о выявлении родителей несовершеннолетних или их законных представителей и иных лиц, жестоко обращающихся с несовершеннолетними и (или) вовлекающих их в совершение преступления или антиобщественных действий или совершающих по отношению к ним другие противоправные деяния, а также о несовершеннолетних, совершивших правонарушение или антиобщественные действия;
- орган управления здравоохранением - о выявлении несовершеннолетних, нуждающихся в обследовании, наблюдении или лечении в связи с употреблением спиртных напитков, наркотических средств, психотропных или одурманивающих веществ;

- орган управления образованием - о выявлении несовершеннолетних, нуждающихся в помощи государства в связи с самовольным уходом из детских домов, школ-интернатов и других детских учреждений либо в связи с прекращением по неуважительным причинам занятий в образовательных учреждениях;
- орган по делам молодежи - о выявлении несовершеннолетних, находящихся в социально опасном положении и нуждающихся в этой связи в оказании помощи в организации отдыха, досуга, занятости.

3. Предлагается следующий алгоритм действий ОО при выявлении фактов семейного неблагополучия.

Работа по решению проблем семейного неблагополучия осуществляется по двум направлениям:

1. Первичная профилактика семейного неблагополучия – работа с семьями на ранней стадии;
2. Профилактическая работа с семьями, находящимися в социально опасном положении.

В рамках первичной профилактики основной упор работы делается на профилактику предпосылок семейного неблагополучия, делая акцент на сохранении для ребенка полноценной семьи.

Работа с семьями, находящимися в социально опасном положении, заключается в сглаживании и устранении негативных явлений (вредные зависимости, тунеядство, жестокое обращение с несовершеннолетними и т.п.), а также в сопровождении семьи с целью стабилизации ситуации в ней.

Технология реабилитационной работы с указанными выше категориями семей проводится в 3 этапа.

Первый этап: Определение социального статуса семьи:

- выявление факторов, детерминирующих неблагополучие семьи;
- оценка показателей жизнедеятельности семьи;
- констатация актуального уровня проблем.

Очень важна характеристика семьи, в которой воспитывается ребенок. Проблемы психики родителей, алкогольная и наркотическая зависимость и их степень делают более возможным негативный прогноз развития событий; инвалидность и негативный опыт детства родителей снижают вероятность успешного родительства и влияет на способность родителей надлежаще реагировать на потребности ребенка. Поэтому важно не просто фиксировать наличие проблем, но и указывать, кого они касаются, как воздействуют на способность родителей выполнять свои обязанности. Необходимо установить причину, вследствие чего родители не исполняют свои родительские обязанности надлежащим образом: является ли это следствием виновного поведения родителей, связано ли это с их ограниченными возможностями. В зависимости от этого индивидуальная профилактическая работа может осуществляться по-разному. Важно помнить, что отобрание ребенка - это крайняя мера, к которой следует прибегать, только если других способов обеспечить ему безопасность и необходимый уход не существует.

Уровень функционирования семьи – насколько семья справляется с задачами по воспитанию ребенка, которые перед ней стоят, и насколько взрослые предоставляют ребенку все необходимое для его полноценного развития.

Опираясь на результаты оценки, семью необходимо отнести к одному из четырех уровней функционирования.

Кризисный уровень – семья/ребенок в социально-опасном положении; требуется немедленное вмешательство для обеспечения безопасности и благополучия ребенка.

Неблагополучный уровень – существуют значительные трудности, с которыми семья сама не может справиться и, которые влияют на ребенка. Если не оказать поддержку/вмешательство, есть риск, что ребенок окажется в социально опасном положении.

Удовлетворительный уровень – существуют некоторые трудности, но семья в состоянии с ними справиться самостоятельно или с небольшой поддержкой; существующие трудности семьи не оказывают существенного влияния на ребенка; отсутствует риск того, что ребенок окажется в социально опасном положении.

Благополучный уровень – семья полностью справляется со своими задачами и предоставляет все для полноценного развития/воспитания ребенка.

Важно помнить, что ситуация в семье может быть неравномерной, поэтому предлагается выносить суждение относительно уровня функционирования отдельно по каждому из разделов

Второй этап: Определение объема и характера необходимой помощи

- разработка программ (профилактических, реабилитационных);
- осуществление взаимодействия с органами системы профилактики.

Третий этап: определение результативности реализации профилактических, реабилитационных программ:

- оценка максимально возможного восстановления социального статуса ребенка и семьи.

УВАЖАЕМЫЕ КОЛЛЕГИ!

Пожалуйста, внимательно прочитайте вопрос и все варианты возможных ответов. Отметьте ответы, которые отражают Ваше мнение. Если набор предложенных ответов Вас не устраивает или Вы хотите его дополнить, допишите свой вариант ответа в строке «ИНОЕ».

Заранее благодарим Вас за участие!

1. Ваш район

2. Какие меры по раннему выявлению семейного неблагополучия и рисков социального развития ребенка применяются в вашем ОУ? *(отметьте в ТАБЛИЦЕ №1 в конце анкеты и впишите адреса ссылок на размещение документов и материалов, подтверждающих наличие деятельности, на сайте ОУ)*

3. Какие нормативные акты положены в основу деятельности по раннему выявлению семейного неблагополучия и рисков социального развития ребенка применяются в вашем ОУ? *(можно выбрать несколько вариантов ответов)*

1. Федеральный закон от 24.06.1999 N 120-ФЗ (ред. от 03.07.2016) "Об основах системы профилактики безнадзорности и правонарушений несовершеннолетних" (с изм. и доп., вступ. в силу с 01.01.2017)
2. Концепция развития системы профилактики безнадзорности и правонарушений несовершеннолетних на период до 2020 года (Распоряжение Правительства РФ от 22.03.2017 N 520-р)
3. Порядок межведомственного взаимодействия органов и учреждений системы профилактики безнадзорности и правонарушений несовершеннолетних Санкт-Петербурга при организации индивидуальной профилактической работы с несовершеннолетними и семьями, находящимися в социально опасном положении»

4. Внутришкольные локальные акты документы

5. Внутришкольные локальные акты отсутствуют

] ИНОЕ (укажите): _____

4. Если в вашем ОУ созданы внутришкольные локальные акты по раннему выявлению семейного неблагополучия и рисков социального развития ребенка, укажите, какие именно (можно выбрать несколько вариантов ответов)

1. Соответствующий раздел или пункты Устава ОУ

2. Концепция профилактической работы, разработанная на основе подходов и принципов, изложенных в Концепции развития системы профилактики безнадзорности и правонарушений несовершеннолетних (2017)

3. Договоры с родителями обучающихся о диагностике и профилактической работе по раннему выявлению семейного неблагополучия и рисков социального развития ребенка

] ИНОЕ (укажите): _____

i. Какие службы занимаются в ОУ профилактической работой по раннему выявлению семейного неблагополучия и рисков социального развития ребенка? (можно выбрать несколько вариантов ответов)

1. Служба сопровождения

2. Служба здоровья

3. Служба медиации

4. Совет по профилактике правонарушений несовершеннолетних

5. Комиссия по урегулированию споров между участниками образовательных отношений

] ИНОЕ (укажите): _____

6. Какие специалисты занимаются в ОУ профилактической работой по раннему выявлению семейного неблагополучия и рисков социального развития ребенка? (можно выбрать несколько вариантов ответов)

1. Заместитель директора по воспитательной работе

5. Социальные педагоги

- | | |
|--------------------------|---|
| 2. Классные руководители | <input type="checkbox"/> 6. Коррекционные педагоги (учитель- |
| 3. Педагоги-психологи | <input type="checkbox"/> 7. Педагоги дополнительного образования ^{логопед, дефектолог и т.п.)} |
| 4. Медицинские работники | <input type="checkbox"/> 8. ИНОЕ (впишите): _____ |

7. Какая программа по раннему выявлению семейного неблагополучия и рисков социального развития ребенка реализуется в вашем ОУ? (можно выбрать несколько вариантов ответов)

1. Программа оказания комплексной психолого-педагогической, медицинской, социальной помощи, проведения коррекционно-развивающей работы и ресоциализации обучающихся из выявленных семей
 2. Функционально-должностные программы (деятельности социального педагога, педагога-психолога), направленные на предупреждение и преодоление социальных рисков развития ребенка в семье, школе и обществе
 3. Дополнительные общеразвивающие программы
 4. Программы индивидуального сопровождения детей с различными вариантами неблагополучия
 4. Индивидуальные образовательные маршруты обучающихся при активном участии родителей / законных представителей
 5. Программы отсутствуют
- ИНОЕ (укажите)

8. С какими общественными организациями, работающими в сфере оказания помощи семье и детям, профилактике семейного неблагополучия и социального сиротства, ваше ОУ заключило соглашения о социальном партнерстве? (можно выбрать несколько вариантов ответов)

1. ОО «Стеллит»
2. ОО «Гражданская Инициатива»

3. ОО «Родительский мост»
 4. ОО «Перспективы»
 5. ОО «Невский ангел»
 6. Соглашения о социальном партнерстве в данной области не заключены
-] НОЕ (укажите) _____

9. С какими организациями ваше ОУ заключило соглашения о межведомственном взаимодействии по раннему выявлению семейного неблагополучия и рисков социального развития ребенка? (можно выбрать несколько вариантов ответов)

1. Городской консультативно-диагностический центр «Ювента»
 2. СПб ГКУЗ Центр восстановительного лечения «Детская психиатрия» им. С.С. Мнухина
 3. СПб ГБУ «Центр помощи семье и детям»
 4. СПб ГБУ «Городской центр социальных программ и профилактики асоциальных явлений среди молодежи «Контакт»
 5. СПб ГБУ «Центр содействия занятости и профессиональной ориентации молодежи «Вектор»
 6. Соглашения о межведомственном взаимодействии в данной области не заключены
-] НОЕ (укажите) _____

10. Какой мониторинг раннего выявления семейного неблагополучия и рисков социального развития ребенка для выявления семей, имеющих факторы риска формирования семейного неблагополучия, проводится в вашем ОУ? (можно выбрать несколько вариантов ответов)

1. Единый мониторинг раннего выявления семейного неблагополучия с использованием разработанного на кафедре педагогики семьи СПб АППО инструментария выявления (Индикаторы степени семейного неблагополучия)

2. Комплексный внутришкольный мониторинг (*укажите методики*)_____
3. Отдельные направления диагностики в данной области (*укажите методики*)

4. Такая диагностика в ОУ не проводится

НОЕ (*укажите*)

11. Какие направления деятельности по созданию условий для организации и проведения коллективных, групповых, индивидуальных форм работы с целью раннего выявления семейного неблагополучия и оказания помощи семьям, нуждающимся в поддержке, реализуются в вашем ОУ? (можно выбрать несколько вариантов ответов)

- 1. Проведение психолого-педагогических консилиумов на базе ОУ на основе мониторинга раннего выявления семейного неблагополучия и рисков социального развития ребенка
- 2. Сопровождение семей, осуществляющих опеку, попечительство или усыновивших (удочеривших) ребенка из социально-неблагополучной семьи с целью оказания им помощи и профилактики социального сиротства
- 3. Индивидуальное социально-психолого-педагогическое сопровождение семей с различными вариантами неблагополучия
- 4. Коррекционно-развивающая работа с детьми, испытывающими трудности в обучении и социальном функционировании
- 5. Организация дополнительного образования детей на базе ОУ
- 6. Родительский клуб
- 7. Совет отцов

8. Консультирование родителей обучающихся на дому, реализующих семейное образование
9. Разработка и реализация индивидуальных образовательных маршрутов обучающихся при активном участии родителей/законных представителей
- 10 Тематические родительские собрания по проблематике социальных, психологических, педагогических рисков развития ребенка в семье и школе
- 11 Тематические семинары для родителей обучающихся по вопросам детской возрастной психологии и педагогики
- 12 Тематические организационно-методические мероприятия для педагогов по проблематике социальных, психологических, педагогических рисков развития ребенка в семье и школе
- 13 Информационно-просветительские материалы для родителей обучающихся на сайте ОУ (*укажите адрес ссылки на сайт _____*)
- 14 Он-лайн консультирование для родителей обучающихся
- 15 Такие направления деятельности не реализуются
- ИНОЕ (*укажите*):
-

12. В каких мероприятиях сетевого взаимодействия по проблематике ранней профилактики семейного неблагополучия принимает участие ваше ОУ? (можно выбрать несколько вариантов ответов)

1. Участие в семинарах, конференциях, совещаниях районного, городского и всероссийского уровня (*укажите, в каких учреждениях и какие именно*) _____
-

2. Проведение совместных мероприятий на базе вашего ОУ (*укажите, какие именно*)

3. Повышение квалификации педагогов (*укажите, в каких учреждениях и по какой тематике*)

4. Обучение школьников в рамках поддержки добровольчества (волонтерства) и медиации (*укажите, в каких учреждениях и по какой тематике*) _____

5. Участие в совместных мероприятиях для школьников и их родителей / законных представителей (*укажите, в каких учреждениях и какие именно*) _____

6. Проведение совместных мероприятий для школьников и их родителей / законных представителей на базе вашего ОУ (*укажите, какие именно*)

7. Участие в городских проектах (*укажите, какие именно*) _____

8. ОУ не участвует в таких мероприятиях

ИНОЕ (*укажите*):

13. Какие формы сетевого взаимодействия ОУ по раннему выявлению семейного неблагополучия и рисков социального развития ребенка Вы считаете наиболее предпочтительными? (*напишите*)

14. Ваши пожелания и предложения по распространению опыта профилактики семейного неблагополучия и рисков социального развития ребенка (*предложите тематику участия вашего ОУ в мероприятиях*) _____

ПРИЛОЖЕНИЕ 2

Деятельность ОУ по раннему выявлению семейного неблагополучия и рисков социального развития ребенка (за последние три года)

Критерии деятельности	Отметка о выполнении в течение учебного года			Ссылка на подтверждение деятельности на сайте ОУ
	2016	2017	2018	
1. Наличие правового поля ОО в сфере раннего выявления семейного неблагополучия и рисков социального развития ребенка				
<p>1.1. Соответствие внутренних локальных актов ОО нормативам ФЗ-№120, Концепции развития системы профилактики безнадзорности и правонарушений несовершеннолетних (2017), Порядком межведомственного взаимодействия органов и учреждений системы профилактики безнадзорности и правонарушений несовершеннолетних Санкт-Петербурга при организации индивидуальной профилактической работы с несовершеннолетними и семьями, находящимися в социально опасном положении» (2016) о выявлении неблагополучной семьи, находящейся в социально опасном положении</p>				

Критерии деятельности	Отметка о выполнении в течение учебного года			Ссылка на подтверждение деятельности на сайте ОУ
	2016	2017	2018	
1. Наличие правового поля ОО в сфере раннего выявления семейного неблагополучия и рисков социального развития ребенка				
1.2. Соответствие Положений о службах, занимающихся в ОО вопросами профилактики современному нормативному полю: ФЗ-№120, Концепции развития системы профилактики безнадзорности и правонарушений несовершеннолетних (2017), Порядком межведомственного взаимодействия органов и учреждений системы профилактики безнадзорности и правонарушений несовершеннолетних Санкт-Петербурга при организации индивидуальной профилактической работы с несовершеннолетними и семьями, находящимися в социально опасном положении» (2016) о выявлении неблагополучной семьи, находящейся в социально опасном положении				
1.3. Наличие в ОО внутреннего нормативного акта - концепции профилактики в ОО и ежегодно обновляемого плана ее реализации с учетом междисциплинарного межведомственного взаимодействия - социального партнерства на основе подходов и				

Критерии деятельности	Отметка о выполнении в течение учебного года			Ссылка на подтверждение деятельности на сайте ОУ
	2016	2017	2018	
1. Наличие правового поля ОО в сфере раннего выявления семейного неблагополучия и рисков социального развития ребенка				
принципов, изложенных в Концепции развития системы профилактики безнадзорности и правонарушений несовершеннолетних (2017), в первую очередь - принципа раннего предупреждения семейного неблагополучия и рисков социального развития ребенка				
1.4. Наличие у ОО соглашений о сотрудничестве с субъектами взаимодействия на предмет профилактики семейного неблагополучия, рисков социального развития ребенка и планов совместной работы в данном направлении в соответствии с ФЗ-№120				
1.5. Наличие в ОО программы оказания комплексной психолого-педагогической, медицинской, социальной помощи, принятия экономических и юридических мер и проведения реабилитационных мероприятий с выявленными семьями и их сопровождения				
1.6. Наличие соглашений о социальном партнерстве с общественными организациями, работающими в сфере оказания помощи семье и детям; учреждениями здравоохранения,				

Критерии деятельности	Отметка о выполнении в течение учебного года			Ссылка на подтверждение деятельности на сайте ОУ
	2016	2017	2018	
1. Наличие правового поля ОО в сфере раннего выявления семейного неблагополучия и рисков социального развития ребенка				
учреждениями социальной защиты населения, учреждениями Комитета по делам молодежи и взаимодействию с общественными организациями. Организация сотрудничества с перечисленными организациями по вопросам повышения квалификации специалистов, обмена опытом и оказания помощи, реабилитации и сопровождения семей, находящихся в социально опасном положении, выявлении семейного неблагополучия и рисков социального развития ребенка.				
<i>Другое</i>				
2. Организационно-методическая работа				
2.1. Наличие психолого-педагогических консилиумов на базе ОО и организация их деятельности на основе использования единого мониторинга раннего выявления семейного				

Критерии деятельности	Отметка о выполнении в течение учебного года			Ссылка на подтверждение деятельности на сайте ОУ
	2016	2017	2018	
1. Наличие правового поля ОО в сфере раннего выявления семейного неблагополучия и рисков социального развития ребенка				
неблагополучия с использованием разработанного на кафедре педагогики семьи СПб АППО инструментария выявления (Индикаторы степени семейного неблагополучия). Выявление семей, имеющих факторы риска формирования семейного неблагополучия с целью проведения комплекса психолого-педагогических, медицинских, социальных, экономических и юридических реабилитационных мероприятий с выявленными семьями и их сопровождение				
2.2.Создание условий в ОО для организации и проведения коллективных, групповых, индивидуальных форм работы с родителями с целью раннего выявления семейного неблагополучия и оказания помощи семьям, нуждающимся в поддержке				
2.3. Наличие в ОО системы психологических, медицинских, социальных, юридических, экономических и профессиональных мер, направленных на сопровождение семей,				

Критерии деятельности	Отметка о выполнении в течение учебного года			Ссылка на подтверждение деятельности на сайте ОУ
	2016	2017	2018	
1. Наличие правового поля ОО в сфере раннего выявления семейного неблагополучия и рисков социального развития ребенка				
осуществляющих опеку, попечительство или усыновивших (удочеривших) ребенка из социально-неблагополучной семьи с целью оказания им помощи				
2.4. Участие в мероприятиях по обмену опытом работы в рамках работы по проблематике ранней профилактики семейного неблагополучия путем направления усилий на работу с детьми (начиная с раннего возраста), будущими родителями с целью возрождения института семьи и брака, формирования и сохранения семейных отношений, ориентации на здоровый образ жизни, осуществления мер по повышению качества выявления и сопровождения семей, осуществляющих опеку, попечительство или усыновивших (удочеривших) ребенка из социально-неблагополучной семьи				
<i>Другое</i>				

Критерии деятельности	Отметка о выполнении в течение учебного года			Ссылка на подтверждение деятельности на сайте ОУ
	2016	2017	2018	
1. Наличие правового поля ОО в сфере раннего выявления семейного неблагополучия и рисков социального развития ребенка				
3. Учебно-методическая работа				
3.1. Организация повышения квалификации педагогов в области проблематики ранней профилактики семейного неблагополучия путем направления усилий на работу с детьми и семьями с целью возрождения института семьи и брака, формирования и сохранения семейных отношений, ориентации на здоровый образ жизни, осуществления мер по повышению качества выявления и сопровождения семей, осуществляющих опеку, попечительство или усыновивших (удочеривших) ребенка из социально-неблагополучной семьи				
3.2. Обучение родителей (законных представителей) по вопросам детской психологии и педагогики, на основе принципа межведомственного взаимодействия и социального партнерства с включением проблематики ранней профилактики семейного неблагополучия с				

Критерии деятельности	Отметка о выполнении в течение учебного года			Ссылка на подтверждение деятельности на сайте ОУ
	2016	2017	2018	
1. Наличие правового поля ОО в сфере раннего выявления семейного неблагополучия и рисков социального развития ребенка				
целью возрождения института семьи и брака, формирования и сохранения семейных отношений, ориентации на здоровый образ жизни, осуществления мер по повышению качества выявления и сопровождения семей, осуществляющих опеку, попечительство или усыновивших (удочеривших) ребенка из социально-неблагополучной семьи.				
3.3. Проведение мероприятий по обмену опытом работы в рамках работы по проблематике ранней профилактики семейного неблагополучия путем направления усилий на работу с детьми (начиная с раннего возраста), будущими родителями, с целью возрождения института семьи и брака, формирования и сохранения семейных отношений, ориентации на здоровый образ жизни, осуществления мер по повышению качества выявления и сопровождения семей, осуществляющих опеку, попечительство или усыновивших (удочеривших) ребенка из социально-неблагополучной семьи				

Критерии деятельности	Отметка о выполнении в течение учебного года			Ссылка на подтверждение деятельности на сайте ОУ
	2016	2017	2018	
1. Наличие правового поля ОО в сфере раннего выявления семейного неблагополучия и рисков социального развития ребенка				
<i>Другое</i>				

ПРИЛОЖЕНИЕ 3

Письмо от 20.11.2018 № 1437

Руководителям
информационно-методических центров
районов Санкт-Петербурга

Уважаемые руководители!

В соответствии с государственным заданием Комитета по образованию (п. 4.4.1.2 Распоряжения Комитета по образованию № 3913-р от 18.12.2017) кафедра педагогики семьи СПб АППО организует в 2018 году проведение городского исследования деятельности образовательных организаций Санкт-Петербурга по раннему выявлению семейного неблагополучия и рисков социального развития ребенка.

Исследование включает в себя заполнение анкеты по соответствующей типу ОУ ссылке и таблицы в формате WORD (см. приложение). Все образовательные организации – участники городского исследования получат соответствующие сертификаты СПб АППО. Обобщенные результаты исследования по вашему району будут предоставлены в распоряжение ИМЦ

Просим оказать содействие в проведении исследования в ваших районах: привлечь к участию в исследовании не менее 8 образовательных организаций района следующих типов - общеобразовательные школы; школы, реализующие адаптированные образовательные программы; школы повышенного уровня (лицеи, гимназии, школы с углубленным изучением предметов).

Образовательным организациям – участникам исследования необходимо выполнить следующее.

1. Заполнить анкету по одной из ссылок в соответствии с типом образовательной организации:

- общеобразовательные школы без особенностей образовательной деятельности (ГБОУ СОШ) <https://goo.gl/forms/ZI2aY8BAwXIA2cf33>;

- школы, реализующие адаптированные образовательные программы (ГБОУ школа, ГС(К)ОУ) <https://goo.gl/forms/jst0zlTuzqvmTfB2>;

- школы повышенного уровня (ГБОУ лицеи, ГБОУ гимназии, ГБОУ СОШ с углубленным изучением предметов) <https://goo.gl/forms/JkvIoJIKaHMOXYrI2>.

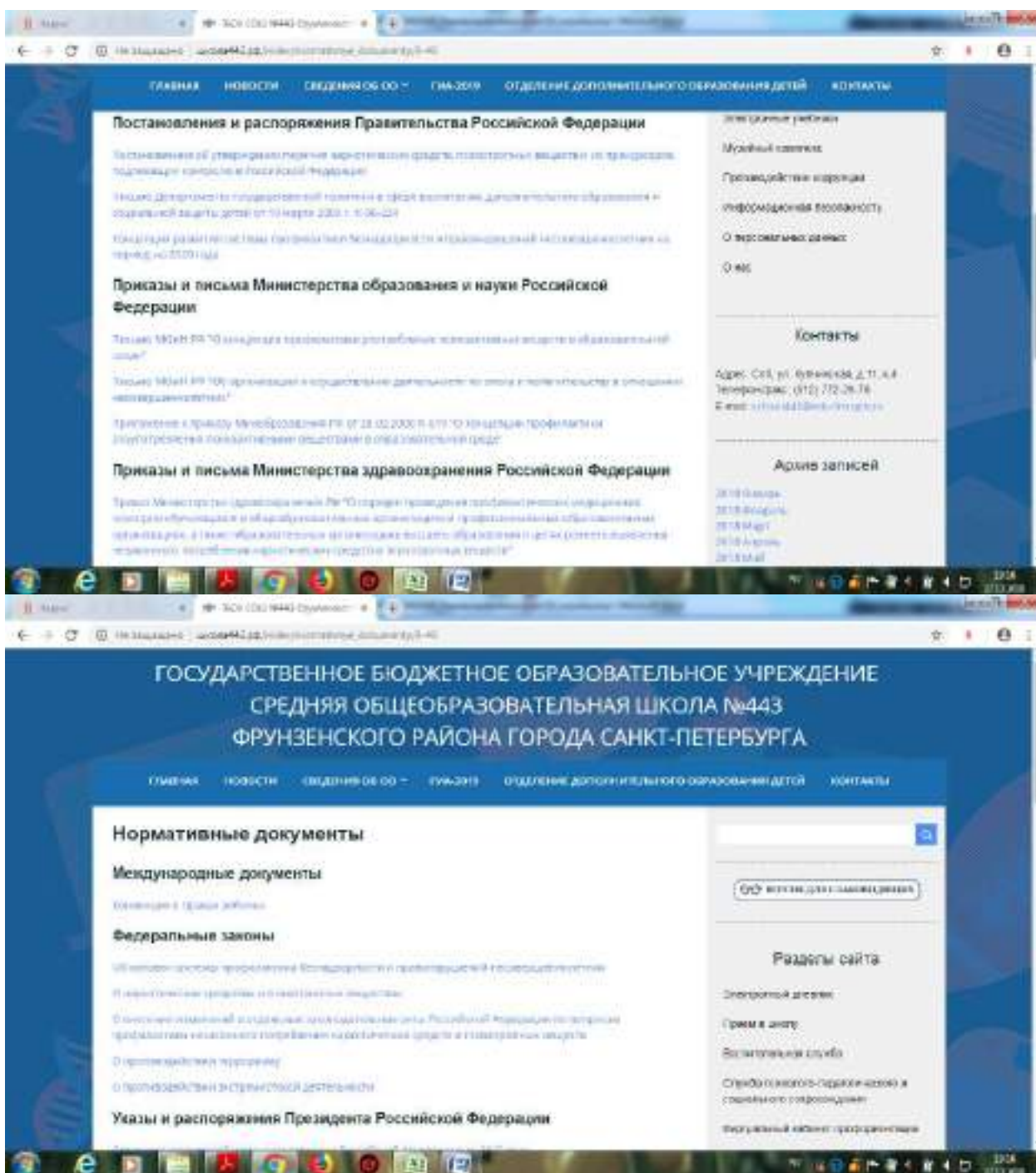
2. Заполнить таблицу в формате WORD; правильно подписать название файла - аббревиатура и номер ОУ – и отправить заполненный файл по электронному адресу kps_appo@mail.ru не позднее 29 ноября 2018 г.

По вопросам организации исследования просим обращаться на кафедру педагогики семьи, каб. 228, тел. (812)409-82-60, Цыганкова Наталия Игоревна, 8-911-942-20-37.

Приложение: Таблица «Деятельность по раннему выявлению семейного неблагополучия и рисков социального развития ребенка (за три года)» на 3 стр.

ПРИЛОЖЕНИЕ 4

Принимая во внимание сложность и многогранность раннего выявления семейного неблагополучия, многие ОО опираются прежде всего, на нормативные основы. Например, ГБОУ СОШ №443 Фрунзенского района представляет на своем сайте широкий спектр нормативной базы:





Особое внимание в ГБОУ №443 уделено ФЗ №120:

Настоящий Федеральный закон в соответствии с [Конституцией](#) Российской Федерации и общепризнанными нормами международного права устанавливает основы правового регулирования отношений, возникающих в связи с деятельностью по профилактике безнадзорности и правонарушений несовершеннолетних.

Глава I. ОБЩИЕ ПОЛОЖЕНИЯ

Статья 1. Основные понятия

Для целей настоящего Федерального закона применяются следующие основные понятия:

несовершеннолетний - лицо, не достигшее возраста восемнадцати лет;

(абзац введен Федеральным [законом](#) от 07.07.2003 N 111-ФЗ)

безнадзорный - несовершеннолетний, контроль за поведением которого отсутствует вследствие неисполнения или ненадлежащего исполнения обязанностей по его воспитанию, обучению и (или) содержанию со стороны родителей или иных законных представителей либо должностных лиц;

(в ред. Федерального [закона](#) от 01.12.2004 N 150-ФЗ)

беспризорный - безнадзорный, не имеющий места жительства и (или) места пребывания;

несовершеннолетний, находящийся в социально опасном положении, - лицо, которое вследствие безнадзорности или беспризорности находится в обстановке, представляющей опасность для его жизни или здоровья либо не отвечающей требованиям к его воспитанию или

содержанию, либо совершает правонарушение или антиобщественные действия;

(в ред. Федерального [закона](#) от 07.07.2003 N 111-ФЗ)

антиобщественные действия - действия несовершеннолетнего, выражающиеся в систематическом употреблении наркотических средств, психотропных и (или) одурманивающих веществ, алкогольной и спиртосодержащей продукции, пива и напитков, изготавливаемых на его основе, занятии проституцией, бродяжничеством или попрошайничеством, а также иные действия, нарушающие права и законные интересы других лиц;

(абзац введен Федеральным [законом](#) от 07.07.2003 N 111-ФЗ, в ред. Федерального [закона](#) от 22.04.2005 N 39-ФЗ)

семья, находящаяся в социально опасном положении, - семья, имеющая детей, находящихся в социально опасном положении, а также семья, где родители или иные [законные представители](#) несовершеннолетних не исполняют своих обязанностей по их воспитанию, обучению и (или) содержанию и (или) отрицательно влияют на их поведение либо жестоко обращаются с ними;

(в ред. Федерального [закона](#) от 01.12.2004 N 150-ФЗ)

индивидуальная профилактическая работа - деятельность по своевременному выявлению несовершеннолетних и семей, находящихся в социально опасном положении, а также по их социально-педагогической реабилитации и (или) предупреждению совершения ими правонарушений и антиобщественных действий;

профилактика безнадзорности и правонарушений несовершеннолетних - система социальных, правовых, педагогических и иных мер, направленных на выявление и устранение причин и условий, способствующих безнадзорности, беспризорности, правонарушениям и антиобщественным действиям несовершеннолетних, осуществляемых в совокупности с индивидуальной профилактической работой с несовершеннолетними и семьями, находящимися в социально опасном положении;

пиво и напитки, изготавливаемые на его основе, - пиво с содержанием этилового спирта более 0,5 процента объема готовой продукции и изготавливаемые на основе пива напитки с указанным содержанием этилового спирта.

(абзац введен Федеральным [законом](#) от 22.04.2005 N 39-ФЗ)

Статья 2. Основные задачи и принципы деятельности по профилактике безнадзорности и правонарушений несовершеннолетних

1. Основными задачами деятельности по профилактике безнадзорности и правонарушений несовершеннолетних являются:

предупреждение безнадзорности, беспризорности, правонарушений и антиобщественных действий несовершеннолетних, выявление и устранение причин и условий, способствующих этому;

обеспечение защиты прав и законных интересов несовершеннолетних;

социально-педагогическая реабилитация несовершеннолетних, находящихся в социально опасном положении;

выявление и пресечение случаев вовлечения несовершеннолетних в совершение преступлений и антиобщественных действий.

2. Деятельность по профилактике безнадзорности и правонарушений несовершеннолетних основывается на принципах законности, демократизма, гуманного обращения с несовершеннолетними, поддержки семьи и взаимодействия с ней, индивидуального подхода к несовершеннолетним с соблюдением конфиденциальности полученной информации, государственной поддержки деятельности органов местного самоуправления и общественных объединений по профилактике безнадзорности и правонарушений несовершеннолетних, обеспечения ответственности должностных лиц и граждан за нарушение прав и законных интересов несовершеннолетних.

(в ред. Федерального [закона](#) от 07.07.2003 N 111-ФЗ)

Статья 3. Законодательство Российской Федерации о профилактике безнадзорности и правонарушений несовершеннолетних

Законодательство Российской Федерации, регулирующее деятельность по профилактике безнадзорности и правонарушений несовершеннолетних, основывается на [Конституции](#) Российской Федерации, общепризнанных нормах международного права и состоит из настоящего Федерального закона, других федеральных законов и иных нормативных правовых актов Российской Федерации, законов и нормативных правовых актов субъектов Российской Федерации.

Статья 4. Органы и учреждения системы профилактики безнадзорности и правонарушений несовершеннолетних

1. В систему профилактики безнадзорности и правонарушений несовершеннолетних входят комиссии по делам несовершеннолетних и защите их прав, органы управления социальной защитой населения, федеральные органы государственной власти и органы государственной власти субъектов Российской Федерации, осуществляющие государственное управление в сфере образования, и органы местного самоуправления, осуществляющие управление в сфере образования (далее - органы, осуществляющие управление в сфере образования), органы опеки и попечительства, органы по делам молодежи, органы управления здравоохранением, органы службы занятости, органы внутренних дел.

(в ред. Федеральных законов от 30.12.2012 [N 297-ФЗ](#), от 02.07.2013 [N 185-ФЗ](#))

2. В органах, указанных в [пункте 1](#) настоящей статьи, в порядке, установленном законодательством Российской Федерации и законодательством субъектов Российской Федерации, могут создаваться учреждения, осуществляющие отдельные функции по профилактике безнадзорности и правонарушений несовершеннолетних.

3. Участие в деятельности по профилактике безнадзорности и правонарушений несовершеннолетних Уполномоченного при Президенте Российской Федерации по правам ребенка, уполномоченных по правам ребенка в субъектах Российской Федерации, других органов, учреждений и организаций осуществляется в пределах их компетенции в порядке, установленном законодательством Российской Федерации и (или) законодательством субъектов Российской Федерации.

(в ред. Федерального [закона](#) от 03.12.2011 N 378-ФЗ)

Статья 5. Категории лиц, в отношении которых проводится индивидуальная профилактическая работа

1. Органы и учреждения системы профилактики безнадзорности и правонарушений несовершеннолетних проводят индивидуальную профилактическую работу в отношении несовершеннолетних:

1) безнадзорных или беспризорных;

2) занимающихся бродяжничеством или попрошайничеством;

3) содержащихся в социально-реабилитационных центрах для несовершеннолетних, социальных приютах, центрах помощи детям, оставшимся без попечения родителей, специальных учебно-воспитательных и других учреждениях для несовершеннолетних, нуждающихся в социальной помощи и (или) реабилитации;

4) употребляющих наркотические средства или психотропные вещества без назначения врача либо употребляющих одурманивающие вещества, алкогольную и спиртосодержащую продукцию, пиво и напитки, изготавливаемые на его основе;

(в ред. Федерального [закона](#) от 22.04.2005 N 39-ФЗ)

5) совершивших правонарушение, повлекшее применение меры административного взыскания;

6) совершивших правонарушение до достижения возраста, с которого наступает административная ответственность;

7) освобожденных от уголовной ответственности вследствие акта об амнистии или в связи с изменением обстановки, а также в случаях, когда признано, что исправление несовершеннолетнего может быть достигнуто путем применения [принудительных мер](#) воспитательного воздействия;

8) совершивших общественно опасное деяние и не подлежащих уголовной ответственности в связи с недостижением возраста, с которого наступает уголовная ответственность, или вследствие отставания в психическом развитии, не связанного с психическим расстройством;

(пп. 8 в ред. Федерального [закона](#) от 07.07.2003 N 111-ФЗ)

9) обвиняемых или подозреваемых в совершении преступлений, в отношении которых избраны меры пресечения, не связанные с заключением под стражу;

10) условно-досрочно освобожденных от отбывания наказания, освобожденных от наказания вследствие акта об амнистии или в связи с помилованием;

11) получивших отсрочку отбывания наказания или отсрочку исполнения приговора;

12) освобожденных из учреждений уголовно-исполнительной системы, вернувшихся из специальных учебно-воспитательных учреждений закрытого типа, если они в период пребывания в указанных учреждениях допускали нарушения режима, совершали противоправные деяния и (или) после освобождения (выпуска) находятся в социально опасном положении и (или) нуждаются в социальной помощи и (или) реабилитации;

13) осужденных за совершение преступления небольшой или средней тяжести и освобожденных судом от наказания с применением **принудительных мер** воспитательного воздействия;

14) осужденных условно, осужденных к обязательным работам, исправительным работам или иным мерам наказания, не связанным с лишением свободы.

2. Органы и учреждения системы профилактики безнадзорности и правонарушений несовершеннолетних проводят индивидуальную профилактическую работу в отношении родителей или иных **законных представителей** несовершеннолетних, если они не исполняют своих обязанностей по их воспитанию, обучению и (или) содержанию и (или) отрицательно влияют на их поведение либо жестоко обращаются с ними.

(в ред. Федерального **закона** от 01.12.2004 N 150-ФЗ)

3. Индивидуальная профилактическая работа с лицами, которые не указаны в **пунктах 1 и 2** настоящей статьи, может проводиться в случае необходимости предупреждения правонарушений либо для оказания социальной помощи и (или) реабилитации несовершеннолетних с согласия руководителя органа или учреждения системы профилактики безнадзорности и правонарушений несовершеннолетних.

Статья 6. Основания проведения индивидуальной профилактической работы

Основаниями проведения индивидуальной профилактической работы в отношении несовершеннолетних, их родителей или иных **законных представителей** являются обстоятельства, предусмотренные **статьей 5** настоящего Федерального закона, если они зафиксированы в следующих документах:

(в ред. Федерального **закона** от 01.12.2004 N 150-ФЗ)

1) заявление несовершеннолетнего либо его родителей или иных законных представителей об оказании им помощи по вопросам, входящим в компетенцию органов и учреждений системы профилактики безнадзорности и правонарушений несовершеннолетних;

(в ред. Федерального **закона** от 01.12.2004 N 150-ФЗ)

2) приговор, определение или постановление суда;

3) постановление комиссии по делам несовершеннолетних и защите их прав, прокурора,

следователя, органа дознания или начальника органа внутренних дел;

4) документы, определенные настоящим Федеральным законом как основания помещения несовершеннолетних в учреждения системы профилактики безнадзорности и правонарушений несовершеннолетних;

5) заключение, утвержденное руководителем органа или учреждения системы профилактики безнадзорности и правонарушений несовершеннолетних, по результатам проведенной проверки жалоб, заявлений или других сообщений.

Статья 7. Сроки проведения индивидуальной профилактической работы

Индивидуальная профилактическая работа в отношении несовершеннолетних, их родителей или иных [законных представителей](#) проводится в сроки, необходимые для оказания социальной и иной помощи несовершеннолетним, или до устранения причин и условий, способствовавших безнадзорности, беспризорности, правонарушениям или антиобщественным действиям несовершеннолетних, или достижения ими возраста восемнадцати лет, или наступления других обстоятельств, предусмотренных [законодательством](#) Российской Федерации.

(в ред. Федерального [закона](#) от 01.12.2004 N 150-ФЗ)

Статья 8. Права лиц, в отношении которых проводится индивидуальная профилактическая работа

1. Несовершеннолетним, их родителям или иным [законным представителям](#), в отношении которых проводится индивидуальная профилактическая работа, обеспечиваются права и свободы, гарантированные [Конституцией](#) Российской Федерации, [Конвенцией](#) ООН о правах ребенка, международными договорами Российской Федерации, настоящим Федеральным законом, иными нормативными правовыми актами Российской Федерации, законами и нормативными правовыми актами субъектов Российской Федерации.

(в ред. Федерального [закона](#) от 01.12.2004 N 150-ФЗ)

2. Несовершеннолетние, находящиеся в учреждениях системы профилактики безнадзорности и правонарушений несовершеннолетних, пользуются правами, указанными в [пункте 1](#) настоящей статьи, а также в установленном порядке имеют право на:

(в ред. Федерального [закона](#) от 07.07.2003 N 111-ФЗ)

уведомление родителей или иных законных представителей о помещении несовершеннолетнего в учреждение системы профилактики безнадзорности и правонарушений несовершеннолетних. При наличии сведений о месте жительства или месте пребывания родителей или иных законных представителей информация о помещении несовершеннолетнего в указанное учреждение должна быть направлена им в течение 12 часов с момента его помещения, а при отсутствии сведений о родителях или иных законных представителях указанное уведомление в течение трех суток с момента помещения несовершеннолетнего направляется в орган опеки и

попечительства по его последнему месту жительства;

(в ред. Федеральных законов от 07.07.2003 N 111-ФЗ, от 01.12.2004 N 150-ФЗ)

получение информации о целях своего пребывания в учреждении системы профилактики безнадзорности и правонарушений несовершеннолетних, правах и об обязанностях, основных правилах, регулирующих внутренний распорядок в данном учреждении;

(абзац введен Федеральным [законом](#) от 07.07.2003 N 111-ФЗ)

обжалование решений, принятых работниками органов и учреждений системы профилактики безнадзорности и правонарушений несовершеннолетних, в вышестоящие органы указанной системы, органы прокуратуры и суд;

(в ред. Федерального [закона](#) от 07.07.2003 N 111-ФЗ)

гуманное, не унижающее человеческого достоинства обращение;

поддержание связи с семьей путем телефонных переговоров и свиданий без ограничения их количества;

получение посылок, бандеролей, передач, получение и отправление писем и телеграмм без ограничения их количества;

обеспечение на безвозмездной основе питанием, одеждой, обувью и другими предметами вещевого довольствия по установленным нормам, необходимым для сохранения здоровья и обеспечения жизнедеятельности несовершеннолетних. Для учреждений, обеспечение деятельности которых является расходным обязательством Российской Федерации, указанные [нормы](#) утверждаются уполномоченным Правительством Российской Федерации федеральным органом исполнительной власти;

(в ред. Федеральных законов от 22.08.2004 N 122-ФЗ, от 23.07.2008 N 160-ФЗ)

обеспечение бесплатной юридической помощью с участием адвокатов, а также иных лиц, имеющих право на оказание юридической помощи в соответствии с [законом](#).

(абзац введен Федеральным [законом](#) от 07.07.2003 N 111-ФЗ)

3. Права несовершеннолетних, содержащихся в учреждениях уголовно-исполнительной системы, а также организация работы по их исправлению регламентируются Уголовно-исполнительным [кодексом](#) Российской Федерации и другими федеральными [законами](#).

4. Перечисление прав, указанных в [пунктах 2 и 3](#) настоящей статьи, не должно толковаться как отрицание или умаление других прав несовершеннолетних.

Статья 8.1. Применение мер взыскания в учреждениях системы профилактики безнадзорности и правонарушений несовершеннолетних

(введена Федеральным [законом](#) от 07.07.2003 N 111-ФЗ)

1. За нарушения установленного порядка содержания в специализированных учреждениях для несовершеннолетних, нуждающихся в социальной реабилитации, в специальных учебно-воспитательных учреждениях открытого и закрытого типа и центрах временного содержания для несовершеннолетних правонарушителей органов внутренних дел к несовершеннолетним могут применяться следующие меры взыскания:

(в ред. Федерального [закона](#) от 02.07.2013 N 185-ФЗ)

предупреждение;

выговор;

строгий выговор.

2. К несовершеннолетним, находящимся в специальных учебно-воспитательных учреждениях открытого и закрытого типа, могут также применяться следующие меры взыскания:

(в ред. Федерального [закона](#) от 02.07.2013 N 185-ФЗ)

сообщение родителям или иным [законным представителям](#);

(в ред. Федерального [закона](#) от 01.12.2004 N 150-ФЗ)

исключение из специального учебно-воспитательного учреждения открытого типа на основании постановления комиссии по делам несовершеннолетних и защите их прав по месту нахождения указанного учреждения.

(в ред. Федеральных законов от 22.08.2004 [N 122-ФЗ](#), от 02.07.2013 [N 185-ФЗ](#))

3. Порядок применения мер взыскания к несовершеннолетним определяется соответствующими нормативными правовыми документами, регламентирующими деятельность учреждений системы профилактики безнадзорности и правонарушений несовершеннолетних.

4. По отношению к несовершеннолетним не допускаются:

применение физического и психического насилия;

применение мер воздействия без учета возраста несовершеннолетних;

применение мер, носящих антипедагогический характер, унижающих человеческое достоинство;

ограничение контактов несовершеннолетних с родителями или иными законными представителями либо лишение несовершеннолетних контактов с родителями или иными законными представителями;

(в ред. Федерального [закона](#) от 01.12.2004 N 150-ФЗ)

уменьшение норм питания;

лишение прогулок.

Исходя из выявленных выше тенденций в деятельности ОО Санкт-Петербурга по раннему выявлению семейного неблагополучия и рисков социального развития ребенка, значимо отметить наличие у организаций активного ведения воспитательной работы с поддержкой организаций, внутри ОО.

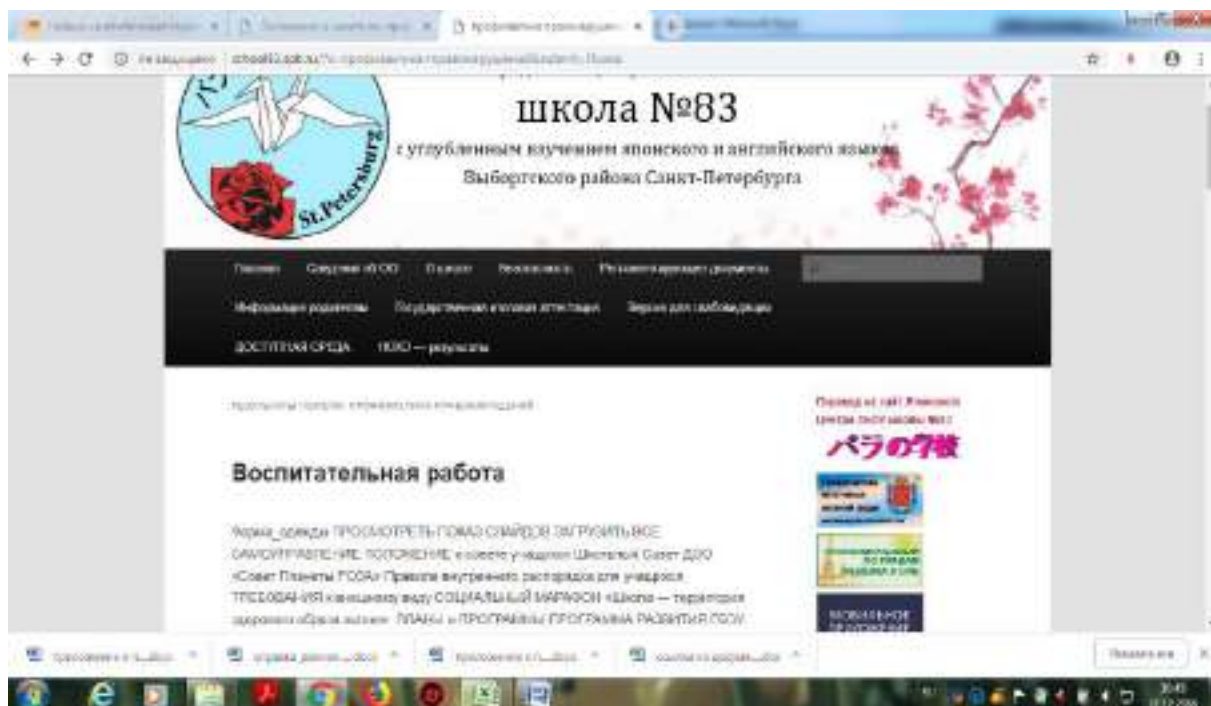
Так, например, школа №83 с углубленным изучением английского и японского языка Выборгского района Санкт-Петербурга, активно позиционирует свою работу в данном направлении благодаря Школьному Совету по профилактике правонарушений несовершеннолетних.

Основные задачи Совета:

- Оказание педагогической, психологической помощи подросткам и их родителям в разрешении проблем.
- Проведение профилактических мероприятий по реализации Закона РФ «Об основах системы профилактики безнадзорности и правонарушений несовершеннолетними».
- Защита прав детей, проведение профилактических мероприятий по работе с семьями, оказавшимися в социально опасном положении или трудной жизненной ситуации.

Состав и организационная структура Совета

- Совет формируется из работников школы (администрация, социальный педагог, педагог-психолог), специалистов (инспектор ОДН 59 отдела полиции Выборгского района), представителей родительской общественности.
- Состав Совета утверждается приказом директора по школе
- Заседания Совета проводятся по мере необходимости
- В период между заседаниями проводится цикл профилактических мероприятий с учащимися, в т.ч. детьми семей, находящимися в трудной жизненной ситуации и социально опасном положении



Проведение заседаний Совета :

- На заседание Совета приглашают учащихся и их родителей (законных представителей), недобросовестно выполняющих свои обязанности по воспитанию и обучению детей.

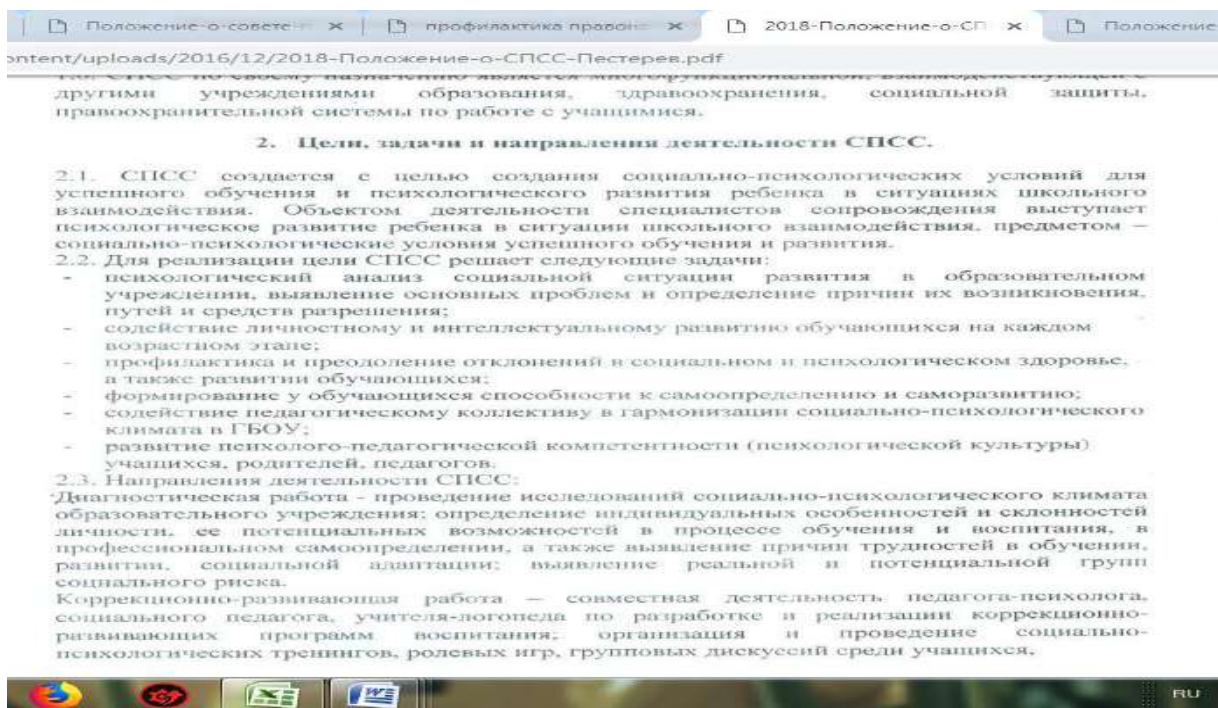
- Перед заседанием Совета классный руководитель составляет характеристику учащихся, социальный педагог — характеристику семьи, а также перечень проводимых профилактических мероприятий.

- Члены Советов принимают решение о дальнейших воспитательных воздействиях и оказании психологической, педагогической и социальной помощи учащимся.

- Контроль за исполнением принятых решений осуществляет администрация школы.

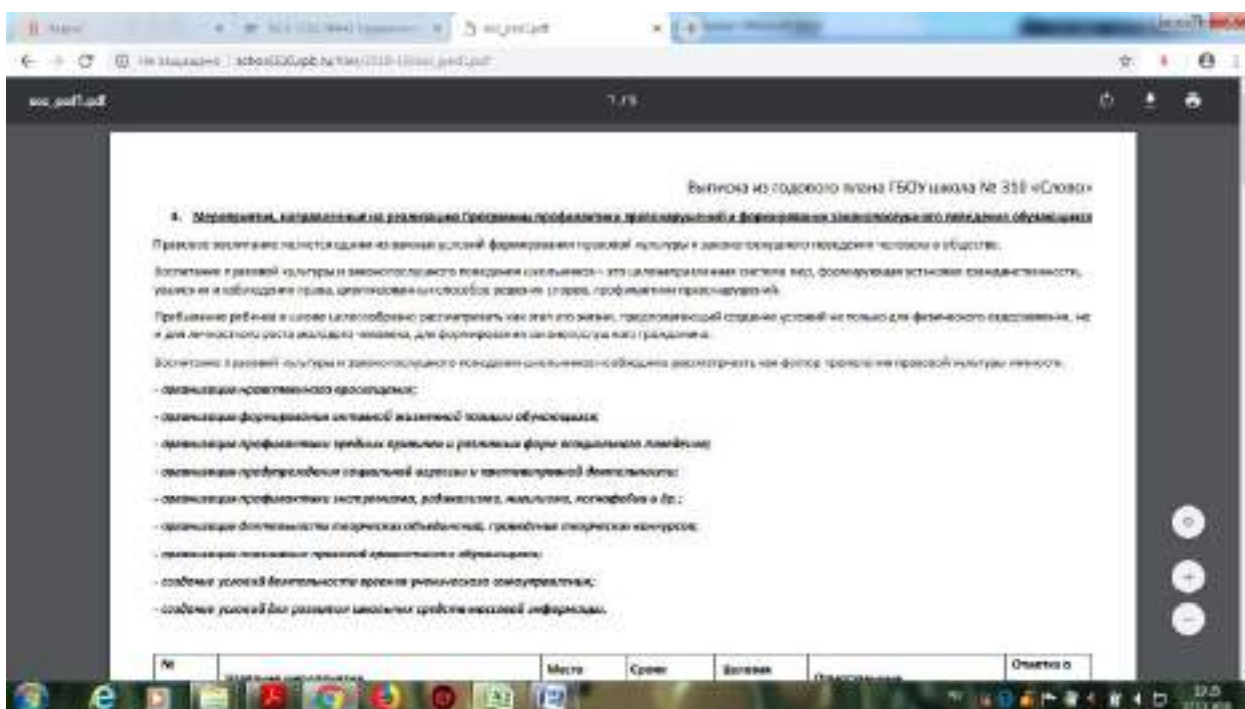
<http://catcut.net/eCSx>

В тандеме с данным советом в школе №83 также активно взаимодействует Служба психолого-социального сопровождения обучающихся.



<https://clck.ru/EsFLm>

Большинство ОО, осуществляя свою программу раннего выявления семейного неблагополучия, проводят самые различные мероприятия. Такие мероприятия на своем ресурсе демонстрирует ГБОУ СОШ №310 «Слово» Фрунзенского района. Мероприятия, направленные на реализацию Программы профилактики правонарушений и формирования законопослушного поведения обучающихся:



№ п/п	Название мероприятия	Место проведения	Срок проведения	Формы проведения	Ответственные	Отчеты о выполнении
1.	Классные часы «Права и обязанности обучающихся»	ПСОУ школа №110	1 сентября	обучающиеся 1-11 классов	Заместитель директора по ВР, педагог-организатор, классные руководители 1-11 классов	

№ п/п	Название мероприятия	Место проведения	Срок проведения	Формы проведения	Ответственные	Отчеты о выполнении
2.	Классные часы «Права и обязанности обучающихся. Правила безопасного поведения в школе, дома, на улице, в общественных местах»	ПСОУ школа №110	1 сентября	обучающиеся 1-11 классов	Заместитель директора по ВР, педагог-организатор, классные руководители 1-11 классов	
3.	Городские акции «Внимание – детям», профилактика ДДТ, классные часы, родительские собрания	ПСОУ школа №110	25 августа-12 сентября	обучающиеся 1-11 классов и их родители	Заместитель директора по ВР, педагог-организатор, классные руководители 1-11 классов	
4.	Родительское собрание «Ответственность родителей за образовательное поведение своих детей, ПДД»	ПСОУ школа №110	8 сентября	родители обучающихся 1-11 классов	Заместитель директора по ВР, классные руководители 1-11 классов	
5.	Мероприятия в рамках недели культуры	ПСОУ школа №110	сентябрь	обучающиеся	Заместитель директора по ВР, педагог-организатор, классные	

№ п/п	Название мероприятия	Место проведения	Срок проведения	Формы проведения	Ответственные	Отчеты о выполнении
2.	Классные часы «Права и обязанности обучающихся. Правила безопасного поведения в школе, дома, на улице, в общественных местах»	ПСОУ школа №110	1 сентября	обучающиеся 1-11 классов	Заместитель директора по ВР, педагог-организатор, классные руководители 1-11 классов	
3.	Городские акции «Внимание – детям», профилактика ДДТ, классные часы, родительские собрания	ПСОУ школа №110	25 августа-14 сентября	обучающиеся 1-11 классов и их родители	Заместитель директора по ВР, педагог-организатор, классные руководители 1-11 классов	
4.	Родительское собрание «Ответственность родителей за образовательное поведение своих детей, ПДД»	ПСОУ школа №110	8 сентября	родители обучающихся 1-11 классов	Заместитель директора по ВР, классные руководители 1-11 классов	
5. 4	Мероприятия по формированию обучающихся	ПСОУ школа №110	сентябрь	обучающиеся 1-11 классов	Заместитель директора по ВР, педагог-организатор, классные руководители	
6.	Работа Ученического самоуправления	ПСОУ школа №110	в течение учебного года	обучающиеся 1-11 классов	Заместитель директора по ВР, педагог-организатор	
7.	Работа Совета профилактики правонарушений	ПСОУ школа №110	в течение учебного года	обучающиеся 1-11 классов	Заместитель директора по ВР, социальный педагог, классные руководители	
					Заместитель директора по ВР,	

№ п/п	Название мероприятия	Место проведения	Срок проведения	Формы проведения	Описание	Отметка о выполнении
9.	Мастерские для воспитателей НОУи ДОУ по теме «Безопасность детей и подростков в глобальной сети Интернет»	НОУ школа №110	с 26 по 30 сентября	обучающая 1-11 классы	Знакомство директоров из НОУ, социальных педагогов, классных руководителей 1-11 классов	
10.	«Важно помнить (упреждающая работа)» Турнир знатоков права (игра по правилам)	НОУ школа №110	октябрь	обучающая 8 классов	Знакомство директоров из НОУ, социальных педагогов, классных руководителей 8-х классов	
11. 9	Работа с информационной базой данных по учету детей, находящихся на учете в СДН Фрунженского района и по контролю работы по профилактике правонарушений и профилактике правонарушений несовершеннолетних»	НОУ школа №110	в течение учебного года	обучающая 1-11 классов	Знакомство директоров из НОУ, социальных педагогов, классных руководителей 1-11 классов	
12.	Мастерские для «8 декабря – международный день девочек» (воспитатель)	НОУ школа №110	8 декабря	обучающая 1-4 классы	Знакомство директоров из НОУ, социальных педагогов, классных руководителей 1-4 классов	
14.	Мастерские для «14 мая – гражданского общества, молодое поколение и патриотические настроения»	НОУ школа №110	14 мая	обучающая 1-11 классов	Знакомство директоров из НОУ, социальных педагогов, классных руководителей 1-11 классов	
14.	Мастерские для «14 июля. Проступки» (воспитатель)	НОУ школа №110	14 июля	обучающая 1-11 классов	Знакомство директоров из НОУ, социальных педагогов, классных руководителей 1-11 классов	

№ п/п	Название мероприятия	Место проведения	Срок проведения	Формы проведения	Описание	Отметка о выполнении
15.	Модель безопасного интернета «Безопасность в глобальной сети, родительское собрание»	НОУ школа №110	февраль	родитель-обучающая 1-11 классов	Знакомство директоров из НОУ, социальных педагогов, классных руководителей 1-11 классов	
16.	Процедуры рассмотрения жалоб, дней гражданских инициатив по вопросам профилактики правонарушений и правонарушений среди обучающихся образовательных учреждений	НОУ школа №110	по специальному графику согласно образовательной ООП УМВД	обучающая 1-11 классов	Знакомство директоров из НОУ, социальных педагогов, классных руководителей 1-11 классов	
17.	Процедуры рассмотрения претензий по результатам работы из службы государственной АС	НОУ школа №110	в соответствии с графиком, утвержденным в Управлении образования	обучающая 1-11 классов «родитель»	Знакомство директоров из НОУ, классных руководителей 1-11 классов	
18.	Рабочие туры инспекторов образовательной инспекции «Безопасность детства»	район	по графику	обучающая 1 классы	Знакомство директоров из НОУ, ответственный из ПДД	
19.	Профилактика правонарушений «Внимание – детям на территории района» с привлечением сотрудников полиции	НОУ школа №110	по плану ОП ПДД УМВД	обучающая 1-11 классов	Знакомство директоров из НОУ, ответственный из ПДД	
20.	Мастерские для воспитателей «Дети и интернет» ДТН	НОУ школа №110	ноябрь	обучающая 1-11 классов	Знакомство директоров из НОУ, классных руководителей 1-11 классов	

№ п/п	Название мероприятия	Место проведения	Сроки проведения	Целевая аудитория	Ответственные	Отметка о выполнении
21.	Психологическое сопровождение «трудных» классов по проблемам профилактики правонарушений	ГБОУ школа №310	в течение учебного года	обучающиеся ГБОУ, педагоги, родители	Заместитель директора по ВР, педагог-психолог, социальный педагог, классные руководители 1-11 классов	
22.	Классные часы «Академия прав ребенка» к Международному дню прав ребенка (декларация прав ребенка 20 ноября)	ГБОУ школа №310	ноябрь	обучающиеся 1-11 классов	Заместитель директора по ВР, учитель обществознания	
23.	Классные часы по учебному модулю «Дорожная безопасность»	ГБОУ школа №310	в течение учебного года	обучающиеся 1-11 классов	Заместитель директора по ВР, классные руководители 1-11 классов	
24.	Работа детского объединения дополнительного образования «ГДД». Соревнования отрядов ЮИД.	ГБОУ школа №310	в течение учебного года	обучающиеся начальной школы	Заместитель директора по ВР, руководитель детского объединения	

Подавляющее большинство ОО Санкт-Петербурга в данной деятельности опирается в вопросах раннего выявления семейного неблагополучия и рисков социального развития ребенка на такие классические, проверенные временем составляющие любой образовательной организации как деятельность социального педагога и службы сопровождения. Например, это представлено в ГБОУ школе №

Социальный педагог
Полещук Ирина Александровна
 Корпус 1, каб. 301 (3 этаж)
 Телефон: +7 905 233 50 04
 Электронная почта: 482@shko.la

Часы консультативного приёма
 (для учащихся и родителей) (законных представителей)

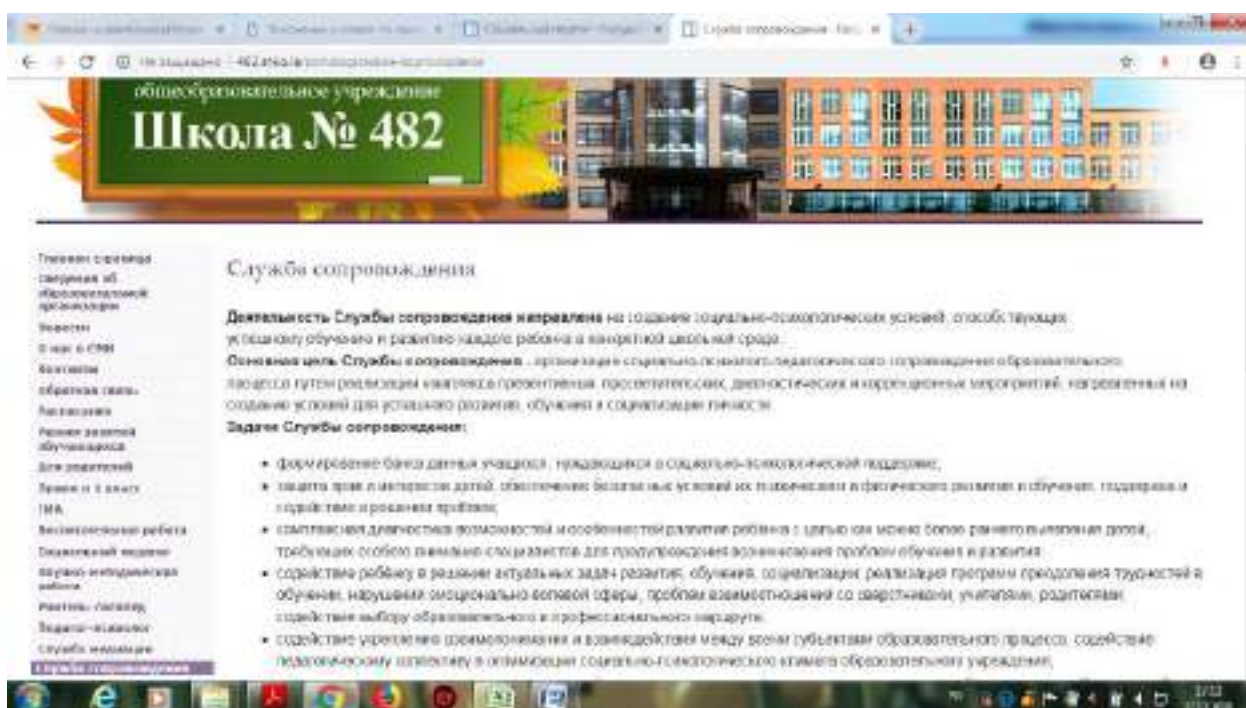
Понедельник	15 00 - 17 00
Вторник	15 00 - 18 00
Четверг	15 00 - 17 00

Позиция социального педагога:
принять – изучить – познать – понять – помочь

Цель деятельности социального педагога - создание условий для психологического комфорта и безопасности ребенка, удовлетворение его потребностей с помощью социальных, правовых, психологических, медицинских, педагогических механизмов предупреждения и преодоления негативных явлений в семье, в школе, в ближайшем окружении и других социумах.

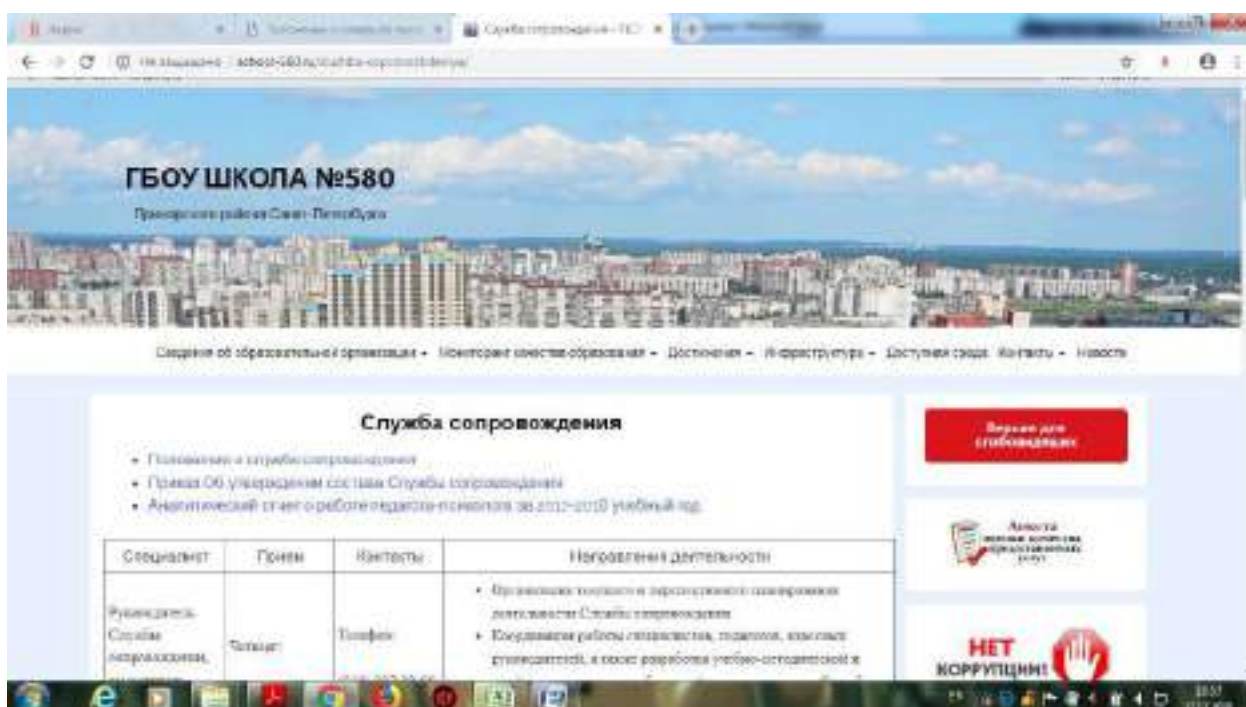
482 Выборгского района:

<http://482.shko.la/home/socialnyj-pedagog>



<http://482.shko.la/psihologiceskoe-soprovozdnie>

В Приморском районе положительным примером деятельности является опыт ГБОУ СОШ №580, показывающей разнообразные возможности их службы сопровождения.



Internet Explorer browser window showing a website with a table and a sidebar.

УЗД Специалист Пресс Администрация	первичный с 13:00-14:00 кабинет № 204	Электронная почта: spec@infocenter.ru 1010	<ul style="list-style-type: none"> Организация профессиональной работы для родителей (слайд, анкетирование); Обеспечение контроля за состоянием индивидуального образовательного маршрута обучающихся образовательной и служебной службы; Проведение работы с обучающимися - информирование в рамках образовательного процесса (совместная работа родителей дома и литературы, Личность 1.3.)
Психологический кабинет	Посетителей 9:00 - 11:00 информационный кабинет Борисов	Телефон: (812) 977-33-43	<ul style="list-style-type: none"> Обеспечение профессиональной деятельности специалистов по оказанию психологической помощи обучающимся, воспитанникам и родителям обучающихся в учреждении; Создание условий для развития и совершенствования коллектива в сфере работы; Обеспечение профессионального сопровождения по профессиональному образованию обучающихся с ограниченными возможностями; Психологическое сопровождение обучающихся в процессе адаптации к образовательной среде (адаптация к образовательной среде, адаптация к образовательной среде); Оказание психологической помощи обучающимся, воспитанникам, их родителям (слайд, анкетирование), педагогическому коллективу в рамках конкретной проблемы; Проведение психологической диагностики, разработка индивидуальных образовательных маршрутов, включая информирование;
Психолог Елена Михайловна	11:00 - 18:00 информационный кабинет 11:00 - 18:00	Электронная почта:	

Безопасность

НОВОСТИ

- Трафик в сети интернет
- Проект Вестей от филологов "Заметки в мантии 2014"
- 27.11.14 проект информационного тура "Путь и обязанность ребенка"
- 20.11.14 проект "Стратегия развития "Содружество"
- 18 ноября прошла акция по сбору денег на приобретение ДТТ
- 14.11.14 проект "Заметки в мантии 2014"
- 22.11.14 проект "Заметки в мантии 2014"
- 09 и 23.11.14 проект "Заметки в мантии 2014"
- 20.11.14 проект "Заметки в мантии 2014"
- Проект "Заметки в мантии 2014"

Internet Explorer browser window showing a website with a table and a sidebar.

Психолог Елена Михайловна	11:00 - 18:00 информационный кабинет 11:00 - 18:00 информационный кабинет № 111	Электронная почта: spec@infocenter.ru 1010	<ul style="list-style-type: none"> Психологическое сопровождение обучающихся, воспитанников, их родителей (слайд, анкетирование), педагогическому коллективу в рамках конкретной проблемы; Психологическое сопровождение обучающихся с ограниченными возможностями, включая информирование; Работа в рамках реализации и корректировки программы образовательной деятельности с учетом индивидуальных особенностей обучающихся, воспитанников в соответствии с ФГОС-ОООО; Коррекционно-развивающие занятия для обучающихся "Путь и обязанность" Классификация занятий для обучающихся "Классный час" Проекты и информационные занятия с детьми с ограниченными возможностями
Специальный кабинет	Борисов 11:00 - 18:00	Телефон: (812) 977-33-43	<ul style="list-style-type: none"> Обеспечение комплексного сопровождения по образованию, развитию и социальной адаптации личности обучающихся; Психологическое сопровождение обучающихся с ограниченными возможностями, родителей обучающихся; Выявление особенностей и потребностей, трудностей и проблем, информирование родителей, специалистов в области образования (педагогов, учителей) и специалистов

12-20.10.14 проект "Заметки в мантии 2014"

20.11.14 проект "Заметки в мантии 2014"

20.11.14 проект "Заметки в мантии 2014"

20.11.14 проект "Заметки в мантии 2014"

Карта сайта