

Государственное бюджетное учреждение
дополнительного профессионального образования
Санкт-Петербургская академия
постдипломного педагогического образования

Институт общего образования
Кафедра иностранных языков

**Информационно-методическая справка по результатам проведения ГИА-9
в 2022 году
(немецкий язык)**

НИР: п. 2.2.22

Автор:

Никитина Л.К.



Согласовано:

Заведующий кафедрой

Директор института

И.о. ректора

Суворова С.Л.

Алексеев С.В.

Богданцев А.С.



Санкт-Петербург

2022 г.

I. Характеристика КИМ ОГЭ по немецкому языку

Содержание и структура КИМ по немецкому языку в 9 классе определены на основе ФГОС ОО с учётом Примерной основной образовательной программы основного общего образования и соответствуют демоверсии ОГЭ - 2022.

Письменная часть экзаменационной работы (ЭР) по немецкому языку состоит из четырёх разделов, включающих в себя 35 заданий.

В разделе 1 (задания по аудированию) предлагается прослушать несколько текстов и выполнить 11 заданий на понимание прослушанных текстов.

Раздел 2 (задания по чтению) содержит 8 заданий на понимание прочитанных текстов.

Раздел 3 (задания по грамматике и лексике) состоит из 15 заданий.

В разделе 4 (задание по письму) дано 1 задание, предлагающее написать электронное письмо.

Максимальный первичный балл – 68, общее время выполнения работы – 135 мин. (120+15/). Обобщенная структура экзаменационной работы представлена в табл.1.

Обобщенная структура и содержание ЭР

Таблица 1

| Проверяемые виды деятельности, умения, навыки | Тип задания | Кол-во заданий | Кол-во заданий |
|---|-------------|----------------|----------------|
| Раздел 1. Задания по аудированию | | | |
| Понимание основного содержания прослушанного текста Понимание в прослушанном тексте запрашиваемой информации. Понимание эксплицитно и имплицитно представленной информации и представление ее несплошным текстом. | КО | 8 | 11 |
| Раздел 2. Задания по чтению | | | |
| Понимание основного содержания прочитанного текста Понимание в прочитанном тексте запрашиваемой информации. | КО | 9 | 13 |
| Раздел 3. Задания по грамматике и лексике | | | |
| Грамматические навыки употребления нужной морфологической формы данного слова в коммуникативно-значимом контексте. Лексико-грамматические навыки образования | КО | 15 | 15 |

| | | | |
|---|----|---|----|
| и употребления родственного слова нужной части речи с использованием аффиксации в коммуникативно значимом контексте. | | | |
| Раздел 4. Задание по письменной речи | | | |
| Электронное письмо личного характера в ответ на письмо-стимул. | РО | 1 | 10 |
| Раздел 5. Задания по говорению | | | |
| Чтение вслух небольшого текста Условный диалог-расспрос Тематическое монологическое высказывание с вербальной опорой в тексте задания | РО | | 15 |

В КИМ ОГЭ предложены следующие разновидности заданий с кратким ответом:

- задания на выбор и запись правильного ответа из предложенного перечня ответов;
- задания на установление соответствия позиций, представленных в двух множествах;
- задание на заполнение таблицы в соответствии с прослушанным текстом;
- задания на заполнение пропуска в связном тексте путем преобразования предложенной начальной формы слова в нужную грамматическую форму;
- задания на заполнение пропуска в связном тексте путём образования родственного слова от предложенного опорного слова.

Задания с развёрнутым ответом (РО) включают в себя написание личного (электронного) письма в ответ на письмо-стимул, чтение вслух небольшого текста научно-популярного характера, участие в условном диалоге-расспросе и создание тематического монологического высказывания с вербальной опорой в тексте задания.

В табл.2 представлен рейтинг баллов для перевода их в отметки.

Перевод баллов в отметки

Таблица 2

| | | | | |
|--|------|-------|-------|-------|
| Отметка по пятибалльной системе оценивания | «2» | «3» | «4» | «5» |
| Суммарный первичный балл за работу в целом | 0-28 | 29-45 | 46-57 | 58-68 |

Распределение заданий КИМ ОГЭ по уровням сложности

Для дифференцирования экзаменуемых по уровням владения иностранным языком, который позволяет выявить потенциальную возможность и готовность выпускников основной школы изучать иностранный язык на профильном уровне в средней (полной) общеобразовательной школе, в ЭР включены задания базового и повышенного уровня. Задания обоих уровней не превышают уровня А2 (по общеевропейской шкале).

Уровень сложности заданий определяется сложностью языкового материала и проверяемых умений, а также типом задания.

Базовый уровень составляют 39 заданий - 57%

Повышенный уровень составляют 29 заданий - 43 %

Изменения структуры и содержания КИМ в 2022 г. отсутствуют.

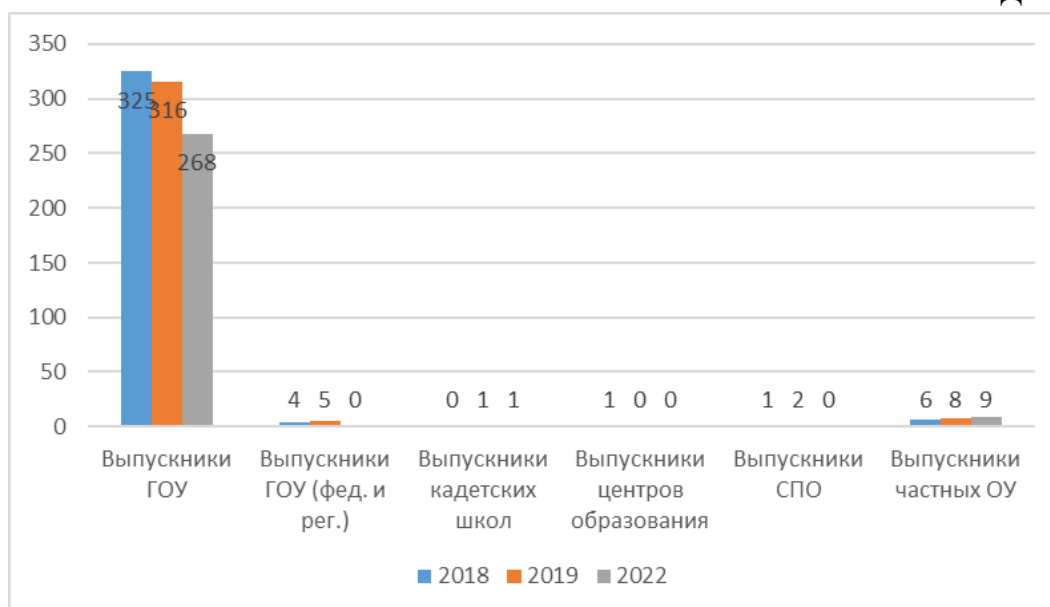
II. Основные результаты ОГЭ по немецкому языку

В 2022 году в ОГЭ по немецкому языку приняло участие 278 учащихся. Абсолютное большинство составляют выпускники основной школы ГОУ.

Анализ динамики количества и контингента участников ОГЭ за последние три года показывает тенденцию на снижение (см. диаграмму 1). Абсолютное большинство составляют выпускники ГОУ, как правило, изучающих немецкий язык по углубленным программам. Наметился небольшой рост участников из ЧОУ.

Количество и контингент участников ОГЭ (2018-2022)

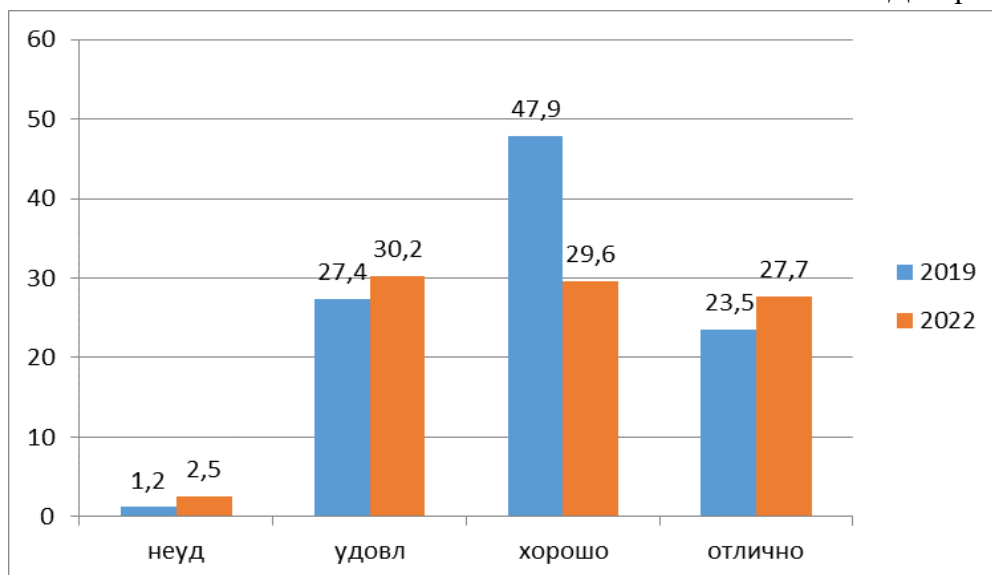
Диаграмма 1



Динамика результативности ОГЭ по пятибалльной шкале свидетельствует о снижении уровня подготовки выпускников (см. диаграмму 2).

Соответствие результатов пятибалльной шкале

Диаграмма 2

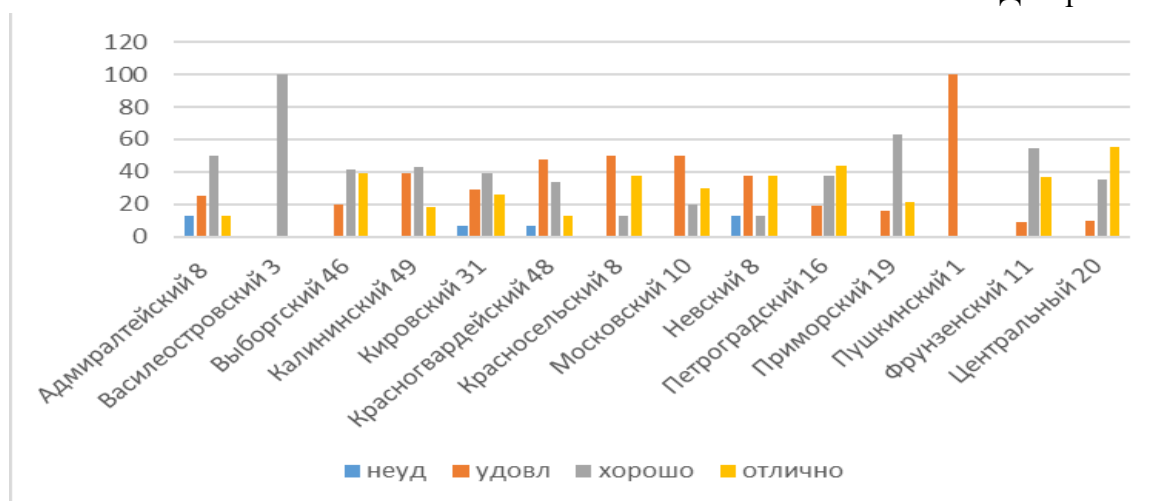


Доля обучающихся, преодолевших минимальный порог первичных баллов за экзаменационную работу по предмету в 2022 году уменьшилась на 1,32% по сравнению с 2019 годом и составила 97,48% (в 2018 – 99,11%, а в 2019 – 98,8%). Соответственно доля обучающихся, не преодолевших минимальный порог в 2022 увеличилась до 2,52% (в 2018 – 0,89%, в 2019 – 1,20%). Доля обучающихся, получивших на ОГЭ по немецкому языку отметки «4» и «5» по сравнению с 2019 годом снизилась на 4,11%.

В ОГЭ 2022 г приняли участие выпускники 11 АТЕ. В диаграмме 3 представлены результаты ОГЭ по районам Санкт-Петербурга.

Результаты ОГЭ по районам Санкт-Петербурга в пересчете на баллы

Диаграмма 3



Высокое качество знаний выпускников отмечено в трех районах города: при 100% успеваемости у выпускников Фрунзенского района (качество знаний – 91%), Центрального района (качество знаний – 81%), Выборгского района (качество знаний – 80%).

Высокие результаты показали выпускники школы с углубленным изучением немецкого языка ГОУ СОШ №481 Кировского района и ГОУ гимназия № 610 (100% качество знаний при 100% успеваемости). Высокое качество подготовки показали так же обучающиеся ГОУ СОШ № 222 Центрального района (качество знаний - 95%), ГОУ СОШ № 605 Выборгского района (качество знаний - 89%), гимназии № 41 Приморского района (качество знаний - 82%).

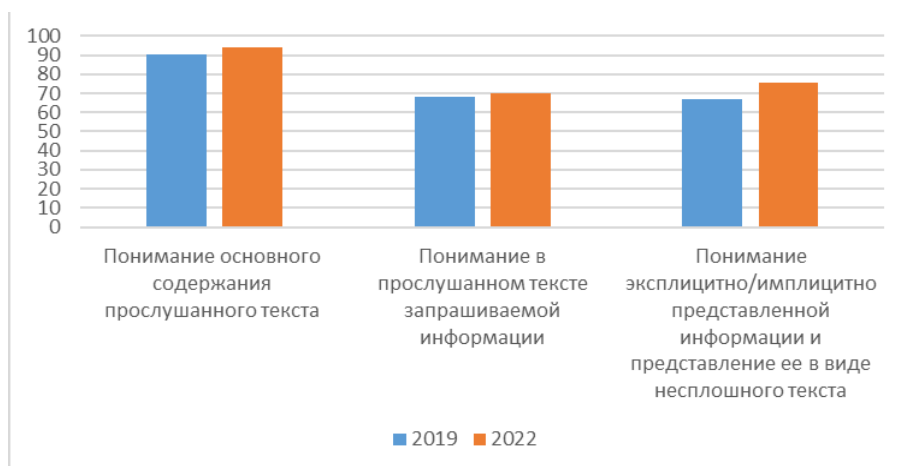
В двух общеобразовательных организациях, в которых немецкий язык изучается на углубленном уровне, отмечена низкая доля выпускников, получивших отметки «4» и «5» и высокая доля выпускников, не преодолевших минимальный порог. Это ГОУ СОШ № 223 Кировского района (12 участников экзамена, из них 16,67% не набрали минимальное количество баллов, качество знаний составляет всего 16,67%) и ГОУ СОШ № 515 Красногвардейского района (27 участников экзамена, из них 11,11% не набрали минимальное количество баллов, качество знаний составляет 40,74%)

II. Анализ результатов выполнения заданий КИМ по разделам ЭР ОГЭ

Ниже приводятся средние баллы по разделам ЭР в соответствии с умениями, которые подлежат контролю и оцениванию.

Итоги выполнения раздела АУДИРОВАНИЕ 2019 и 2022 гг.

Диаграмма 4

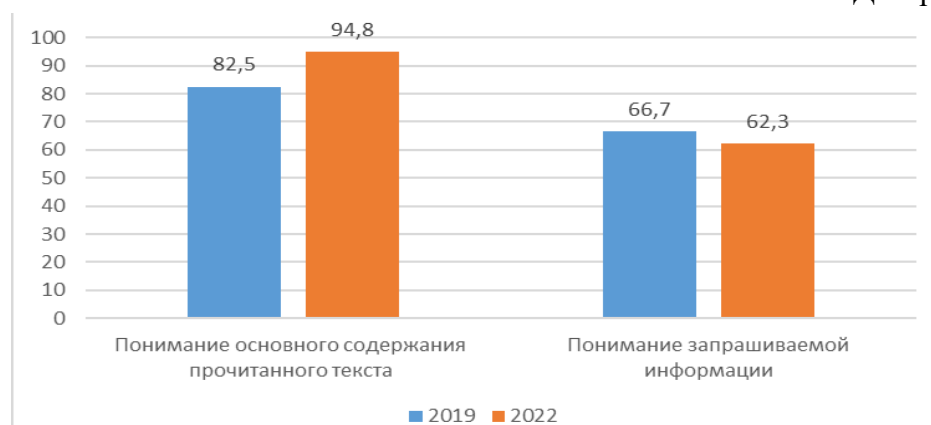


Средний балл по аудированию составил в 2022 г 75,6% (2019 г. - 74,9%).

В целом учащиеся хорошо справились с заданиями по аудированию. Процент выполнения заданий базового уровня сложности (задания 1, 2, 3, 4,) на умение понимать на слух запрашиваемую информацию составил 90%. Для группы выпускников, получивших «2», данное задание так же не вызвало трудностей. Процент выполнения задания 5 составил 70%, более половины участников группы «2», не справились с данным заданием. Задания 6-11 по поиску и представлению запрашиваемой информации в виде несплошного текста выполнило 60% участников. Участники группы «2» не смогли верно ответить на вопрос о будущей профессии (задание 9). Процент выполнения данного задания в группах «3» и «4» составил соответственно 14% и 42%.

Итоги выполнения раздела ЧТЕНИЕ 2019 и 2022 гг.

Диаграмма 5



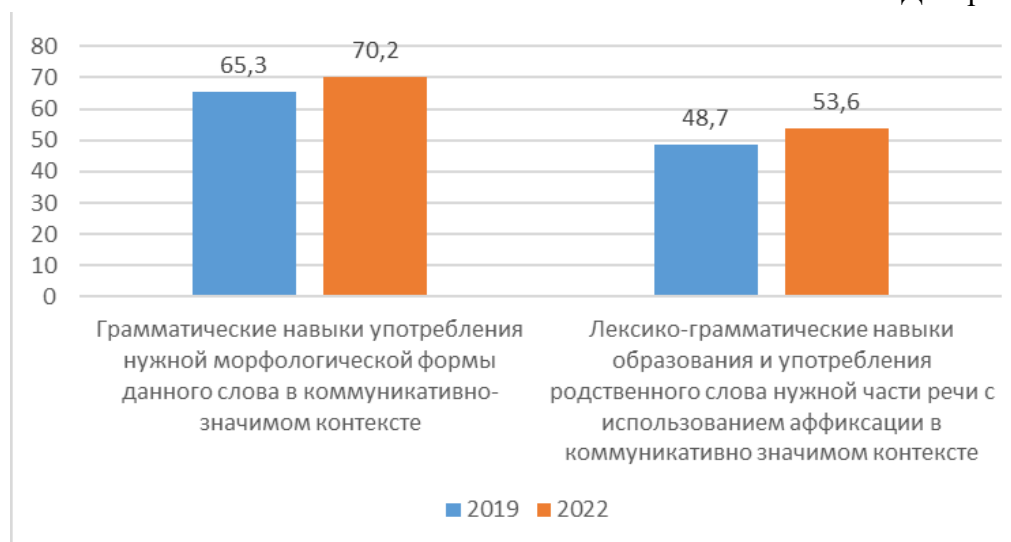
Средний балл по чтению составил в 2022 г. 75,8% (2019 г. – 74,6%).

С заданиями по чтению экзаменуемые справились на уровне чуть выше среднего (см. диаграмму 5). Базовый уровень заданий на установление заголовков с текстом не вызвал трудностей. Задания повышенного уровня 13-19 предполагали альтернативный выбор «верно», «не верно», «в тексте не

сказано». Вариант ответа «в тексте не сказано» требует от экзаменуемых фактически относительно полного понимания текста, поэтому некоторые учащиеся с этими заданиями не справились. Особенно трудным оказались выше названные задания для групп, получивших «2» и «3». Во всех заданиях по чтению повышенного уровня процент выполнения в группе «2» составил менее 50%.

Итоги выполнения раздела ЛЕКСИКА и ГРАММАТИКА

Диаграмма 6



Средний балл по грамматике и лексике в 2022 г. составил 61,4% (2019 г. – 57%).

В 2022 г. учащиеся показали относительно неплохой результат сформированности лексико-грамматических навыков (см. диаграмму 6). В заданиях 20-28 экзаменуемые должны были определить и правильно образовать следующие морфологические формы:

- множественное число существительных;
- временные формы глаголов;
- склонение определённого и неопределённого артикля;
- склонение личных местоимений;
- прилагательные в нужной форме (степени сравнения).

Средний % выполнения данных заданий составил более 50%, но не выше 84% (задание 24). В заданиях 22 и 27 отмечен самый низкий показатель среди заданий данного раздела. Практически все задания этого раздела, за исключением 21, вызвали большую трудность у группы учащихся, получивших «2». Процент решаемости заданий в группе «2», «3» и «4» составил менее 50%. Грамматические явления, вызывающие наибольшие трудности: образование множественного числа существительных, степени сравнения прилагательных, склонение личных местоимений.

В заданиях 29-34 проверялись лексико-грамматические навыки

словообразования и употребления родственного слова нужной части речи в коммуникативно-значимом контексте. Данный блок заданий выполнен на невысоком уровне. В двух заданиях 30 и 32 процент выполнения составляет 39% и 47% соответственно.

Словообразование стало самой трудной задачей для всех выпускников группы «2», задания 30, 31, 32 не были решены ни одним выпускников данной группы участников, а в остальных заданиях этого блока процент решаемости составляет менее 13%.

Итоги выполнения раздела ПИСЬМО

Таблица 2

| Зада ние | Умения | Уровень сложности | Средний процент | «2» | «3» | «4» | «5» |
|-------------|---|--|--------------------|-------|-------|-------|--------|
| 35 | Электрон- ное письмо личного характера в ответ на письмо- стимул | П Содержание | 93,9% | 62,5% | 89,9% | 95,6% | 99,5% |
| | | П Организация | 95,5% | 50,0% | 92,4% | 98,1% | 100,0% |
| | | П Лексико- грамматичес- кое оформление | 39,8% | 0,0% | 13,1% | 38,7% | 75,0% |
| | | П Орфография и пунктуация | 70,6% | 0,0% | 50,0% | 76,2% | 93,1% |

Анализ результатов раздела «Письмо» позволяет сделать вывод о том, что у выпускников основной школы 2022г. умения в написании и оформлении электронного письма сформированы. Подавляющее число выпускников владеют форматом электронного письма, соблюдают объем письма. 94% экзаменуемых справились с решением коммуникативной задачи, правильно использовали неофициальный стиль письма, правильно отвечали на вопросы. Однако наблюдается большое количество лексико-грамматических ошибок. Процент выполнения по данному критерию оценивания письма составляет 39,8%. Следует отметить, что 63% участников экзамена группы «2» смогли решить коммуникативную задачу, 50% правильно оформили электронное письмо, но не справились с языковым оформлением на уровне А2 (повышенный уровень заданий): допустил многочисленные орфографические и

пунктуационные ошибки. Процент выполнения задания «Письмо» по критериям «Лексико-грамматическое оформление текста» и «Орфография и пунктуация» в группе «2» составляет 0%.

Итоги выполнения устной части

Таблица 3

| Зада ние | Умения | Уровень сложности | Средн ий процен т | «2» | «3» | «4» | «5» |
|-------------|---|--|----------------------------|-------|-------|-------|-------|
| 1 | Чтение вслух небольшого текста | Б | 65,9% | 12,5% | 38,0% | 72,4% | 93,1% |
| 2 | Условный диалог- расспрос | П | 78,5% | 20,8% | 60,1% | 84,8% | 95,8% |
| 3 | Тематическое монологичес- кое высказывание с вербальной опорой в тексте задания | Б Решение коммуника- тивной задачи | 72,1% | 16,7% | 48,9% | 77,8% | 95,4% |
| | | Б Организация высказыва- ния | 77,1% | 18,8% | 63,3% | 81,9% | 91,7% |
| | | Б Языковое оформление | 50,4% | 6,3% | 23,4% | 51,0% | 84,0% |

Средний балл по говорению составил 73% в 2022 г.

Задание 1. Чтение текста вслух

Экзаменуемый получал максимальное количество баллов, если:

- речь воспринимается легко;
- необоснованные паузы отсутствуют;
- фразовое ударение и интонационные контуры, произношение слов практически без нарушений нормы;
- допущено не более пяти фонетических ошибок, в том числе одна-две ошибки, искажающие смысл.

Следует считать, что у большинства выпускников основной школы 2022 г.

сформированы навыки техники чтения. К предметным дефицитам техники чтения относятся произношение/чтение слов, приводящие к изменению их значения, чтение числительных, ударение, деление текста на смысловые фразы, интонация. Самые низкие результаты продемонстрировали участники групп «2» и «3», процент выполнения задания составил в этих группах 12,5% и 38% соответственно.

Задание 2. Условный диалог – расспрос

В задании повышенного уровня участнику ОГЭ по немецкому языку предлагается принять участие в телефонном опросе по определенной теме («Свободное время») и ответить на шесть заданных вопросов. В ходе выполнения этого задания участник ОГЭ должен продемонстрировать следующие умения диалогической речи:

- сообщать запрашиваемую информацию, отвечая на вопросы разных видов;
- выражать свое мнение / отношение к теме обсуждения;
- точно и правильно употреблять языковые средства оформления высказывания

Средний процент выполнения задания 2 составил 78,5%. Для выпускников, не преодолевших порог и получивших неудовлетворительную отметку, задание 2 вызвало наибольшие трудности: ограниченный словарный запас не позволил понять суть вопроса, а несформированные лексико-грамматические навыки не позволяли формулировать грамматически и лексически верный ответ. Процент выполнения задания 2 группой «2» составляет 20,8%.

Задание 3. Монологическое высказывание

В задании 3 участники ОГЭ должны показать следующие умения монологической речи:

- строить монологическое высказывание в заданном объеме в контексте коммуникативной задачи в различных стандартных ситуациях социально-бытовой, социально - культурной и социально - трудовой сфер общения с опорой на план, представленный в виде косвенных вопросов;
- логично и связно строить монологическое высказывание;
- точно и правильно употреблять языковые средства оформления монологического высказывания.

Задание 3 оценивается по трем критериям: решение коммуникативной задачи; организация высказывания; языковое оформление высказывания.

Особенностью оценивания задания 3 является то, что при получении экзаменуемым 0 баллов по критерию решение коммуникативной задачи все задание оценивается в 0 баллов.

С заданием 3 – монологическое высказывание по теме «Путешествия» на

основе предложенного плана – 72% экзаменуемых справились, то есть решили коммуникативную задачу и получили по этому критерию от 1 до 3 баллов. Процент выполнения задания по критерию «Решение коммуникативной задачи» в группе «2» составил 16,7%, а в группе «3» - 48,9%. Низкий процент решаемости данного задания еще раз подтверждает ограниченный и не сформированный на уровне А2 по общеевропейской шкале уровней владения иностранным языком, что соответствует требованиям ФГОС ООО по иностранным языкам.

Следует отметить, что практически все выпускники, решившие коммуникативную задачу сумели построить высказывание логично, которое имело завершённый характер, то есть имелись вступительная и заключительная фразы, соответствующие теме, а также использовали средства логической связи правильно. Процент выполнения по критерию «Содержание» составляет 77%, но в группе «2» - 18,8%.

Процент выполнения задания по критерию «Языковое оформление высказывания» составляет 50,4%. Низкий показатель по данному критерию имеют выпускники групп «2» и «3», процент решаемости составил всего лишь 6,3%.

III. Проблемные области в сформированности предметных результатов

Содержательный анализ выполнения заданий КИМ ОГЭ проводится с учетом полученных результатов статистического анализа всего массива результатов экзамена по учебному предмету. Наибольшие трудности вызвали у участников ОГЭ задания повышенного уровня сложности.

Аудирование

В задании 5 на понимание основного содержания прослушанного текста, где необходимо было соотнести рубрику и аудиотекст, учащиеся неверно определяли ключевые слова и тематики прослушанного текста, а также не смогли найти в тексте синонимы или синонимичные выражения к лексическим единицам, которые использованы в утверждении:

- **текст А** – основная информация звучит в конце аудиотекста - *durch den Sport habe ich auch einen guten Freund gefunden* - **Заголовок** NEUE FREUNDE FINDEN
- **текст В** - важная информация представлена имплицитно – *meine Tante mit meiner Mutter und meinem Vater* – **заголовок** ELTERN ALS VORBILD HABEN
- **текст С** – ошибкой здесь было неверное соотнесение услышанного (*zur Meisterschaft fahren*) с заголовком DIE MEISTERSCHAFT GEWINNEN, в данном контексте глаголы *fahren* и *gewinnen* имеют разную смысловую

нагрузку. Верное соотнесение должно было быть (*ich möchte auch etwas im Sport erreichen* и **GUTE LEISTUNGEN HABEN**)

- текст **D** - не вызвал особых трудностей, так как основная информация была представлена здесь эксплицитно (*Sport, den man zu zweit macht* – **ZU ZWEIT MACHEN**)
- текст **E** – необходимая информация была представлена в конце аудиотекста и не все смогли соотнести два синонимичных в данном контексте слова *Partner* и *Gegner* (в аудиотексте звучит фраза: *man versucht sich einen stärkeren Partner zu suchen* - верная рубрика **STARKE GEGNER WÄHLEN**)

Чтение

Особую трудность вызвали задания 13 – 19 с дистрактором «в тексте не сказано», т. к. они не делают различия между информацией, о которой в тексте не говорится (*steht nicht im Text*), и неверной информацией (*falsch*). При выборе ответа экзаменуемые ориентируются не на содержание прочитанного текста, а на собственный социальный опыт или фоновые знания.

Лексика и грамматика

К предметным дефицитам в области языкового оформления речи относятся:

- орфографические ошибки в словах *regiert, Entdecker, exportiert, jährlich, Satellitenbild*;
- образование множественного числа от существительного *MITGLIED – MITGLIEDER, SATELLITENBILD - SATELLITENBILDER*
- образование степеней сравнения прилагательных: *SPÄT – SPÄTER; VIEL – am MEISTEN*;
- спряжение глагола *UMFASSEN* в Präsens;
- склонение определенного артикля во множественном числе: *auf – auf DEN Bergen; das Abschlusszeugniss DER Gymnasien*;
- образование порядковых числительных *EINS- ERSTE*;
- склонение личных местоимений: в дательном (*SIE – IHR*) падеже и управление глагола *gehören*; в винительном – *ER – IHN*;
- образование *Partizip II* от глагола *ERFINDEN* залога *Passiv*;

Наибольшую трудность задания 29 – 34, где проверялись словообразовательные модели с использованием суффиксов, а также словообразование с изменением частей речи в контексте. Примеры словообразовательных моделей, вызвавших особые трудности: *RICHTEN - RICHTUNG; ANFANGEN -ANFANG; SCHLIEßEN – SCHLUSS; MEINUNG –*

GEMEINT.

Письмо

Самыми распространенными ошибками экзаменуемых при выполнении заданий по письму являются:

- порядок слов в главном и придаточном предложениях;
- неправильно выбранное время глагола, спряжение глаголов;
- использование определенного и неопределенного артикля;
- управление глаголов;
- лексическая сочетаемость

По критерию «Решение коммуникативной задачи» в письме были снижены баллы за неполные и неточные ответы на поставленные вопросы. Ответ на второй вопрос *Welche Musik hörst du gern? Warum?* отсутствовал.

Устная часть

Типичные ошибки при чтении вслух: *häufiger, Wetterextreme, Säule, Klimapolitik, Strategie, Windenergie, Anfang der 90er Jahre, Stromgewinnung, den 5. Platz unter den 16 Bundesländern, Flächenländern, Windenergienutzung Nordrhein-Westfalen.*

Проблемные области в задании 2 — ответы на вопросы: не все учащиеся смогли дать ответ на поставленный вопрос, допускали лексические и грамматические ошибки, препятствующие пониманию ответа. При ответе на вопрос 5, требующий обоснования своего мнения и более развернутого ответа, некоторые учащиеся не обосновывали его, поэтому получали «0» за данный вопрос, не смотря на грамматически верную первую часть ответа.

Например,

- В вопросе *Haben Sie Freizeit an Arbeitstagen? Wie viel?* частой ошибкой было отсутствие указание на рабочие дни или отсутствие точного ответа на вторую часть вопроса *Wie viel?*

- В четвертом вопросе *An welchen Schulfreizeitaktivitäten nehmen Sie teil?* учащиеся не понимали слова *Schulfreizeitaktivitäten* и говорили о своих занятиях в свободное время, не связанные со школой.

- В пятом вопросе *Sind Sie damit einverstanden, dass jeder Mensch Zeit für Sport finden soll? Warum?* участники забывали объяснить, почему каждый должен заниматься спортом.

- В шестом вопросе *Welches Hobby würden Sie wählen, wenn Sie mehr Freizeit hätten?* не распознали форму условного наклонения Конъюнктив II, и отвечали про свое хобби, а не про то, которое бы выбрали, если бы было больше свободного времени.

При ответах на вопросы учащимися были допущены ошибки на порядок слов в предложении, на согласование подлежащего и сказуемого, поэтому целесообразно уделять больше внимания на уроках грамматическому оформлению фраз.

К типичным ошибкам при выполнении задания 3 относятся:

- «топиковость» (воспроизведение заученных кусков текста вместо спонтанной речи по предложенному плану);
- неполное или неточное освещение пунктов плана, отсутствие ответа на вопрос «почему»;
- отсутствие вступительной и заключительной фраз;
- неправильное использование средств логической связи;
- наблюдается большое количество фонетических и лексико-грамматических ошибок.

Несколько участников неправильно распределили время ответа на данное задание и не успели закончить монолог. Некоторые смогли сказать всего по одной фразе на каждый пункт плана, что не соответствовало требуемому объему. Трудным по содержанию оказался для многих аспект о планировании.

IV. Анализ метапредметных результатов обучения, повлиявших на выполнение заданий КИМ

Анализируя статистические данные результатов выполнения заданий, следует отметить, что практически у всех выпускников (97,5%) сформированы необходимые метапредметные умения. В целом, выпускники 2022 умеют:

- ставить и формулировать для себя новые задачи в учебе и познавательной деятельности, развивать мотивы и интересы своей познавательной деятельности;
- умеют определять понятия, создавать обобщения, устанавливать аналогии, классифицировать, самостоятельно выбирать основания и критерии для классификации;
- устанавливать причинно-следственные связи, строить логическое рассуждение, умозаключение и делать выводы;
- создавать, применять и преобразовывать знаки и символы, модели и схемы для решения учебных и познавательных задач;

владеют:

- смысловым чтением;
- устной и письменной речью, монологической контекстной речью;

Низкий процент выполнения заданий по письму и устной части по критериям «Лексико-грамматическое оформление» и «Языковое оформление»

свидетельствует о несформированности:

- умения осознанно использовать речевые средства в соответствии с задачей коммуникации для выражения своих чувств, мыслей и потребностей;
- умения оценивать правильность выполнения учебной задачи;
- регулятивных умений в устной речи: экзаменуемые не смогли сконцентрироваться одновременно на содержании аспектов и правильном лексико-грамматическом оформлении своего высказывания, следя при этом за таймером на мониторе.

V. Предварительные выводы

*Перечень элементов содержания / умений, навыков, видов познавательной деятельности, освоение которых всеми школьниками региона **в целом можно считать достаточным.***

Результаты ОГЭ по немецкому языку позволяют утверждать, что устойчивые умения выпускников сформированы во всех видах речевой деятельности: аудирование, чтение, письмо и говорение. Средний процент выполнения заданий более 70%. В частности, достаточно сформированы следующие умения:

- умение воспринимать на слух и понимать запрашиваемую информацию в тексте, содержащем некоторые неизученные языковые явления (раздел 1);
- умение воспринимать на слух и понимать основное содержание прослушанного текста, содержащего некоторые неизученные языковые явления; устанавливать соответствие между целостным содержанием развёрнутого устного высказывания и кратко сформулированной основной темой (раздел 1);
- умение воспринимать на слух и понимать запрашиваемую информацию в тексте, содержащем некоторые неизученные языковые явления; представлять полученную информацию в виде несплошного текста/таблицы (раздел 1);
- умение читать про себя и понимать основное содержание текстов, содержащих отдельные неизученные языковые явления; определять, в каком из ряда письменных текстов содержится ответ на предложенный вопрос (раздел 2);
- умение читать про себя и понимать запрашиваемую информацию в тексте, содержащем отдельные неизученные языковые явления (раздел 2);
- умение писать личное (электронное) письмо в ответ на электронное письмо-стимул (раздел 4);
- умение читать вслух текст, построенный в основном на изученном языковом материале, с соблюдением правил чтения и соответствующей интонацией (раздел 5);

- умение вести разные виды диалогов (в том числе диалог-расспрос) в стандартных ситуациях общения с соблюдением норм речевого этикета, принятых в стране/странах изучаемого языка (раздел 5);
- умение создавать устное связное монологическое высказывание с вербальными опорами (раздел 5).

*Перечень элементов содержания / умений, навыков, видов познавательной деятельности, освоение которых всеми школьниками региона в целом, а также школьниками с разным уровнем подготовки **нельзя считать достаточным.***

Во всех группах участников экзамена недостаточно сформированы:

- навыки распознавать и употреблять в речи изученные морфологические формы и синтаксические конструкции в коммуникативно-значимом контексте (раздел 3);
- навыки образовывать и употреблять в речи родственные слова с использованием аффиксации (раздел 3);
- навыки соотнесения словообразования с контекстом – необходимость поставить вновь образованное слово в нужную грамматическую форму.

Следует отметить недостаточную сформированность следующих умений в группах участников экзамена, получивших отметки «2» и «3»:

- умение воспринимать на слух и понимать основное содержание прослушанного текста, содержащего некоторые неизученные языковые явления; устанавливать соответствие между целостным содержанием развёрнутого устного высказывания и кратко сформулированной основной темой (раздел 1);
- умение воспринимать на слух и понимать запрашиваемую информацию в тексте, содержащем некоторые неизученные языковые явления; представлять полученную информацию в виде сплошного текста/таблицы (раздел 1);
- умение читать про себя и понимать запрашиваемую информацию в тексте, содержащем отдельные неизученные языковые явления (раздел 2);
- умение читать вслух текст, построенный в основном на изученном языковом материале, с соблюдением правил чтения и соответствующей интонацией (раздел 5);
- умение вести разные виды диалогов (в том числе диалог-расспрос) в стандартных ситуациях общения с соблюдением норм речевого этикета, принятых в стране/странах изучаемого языка (раздел 5);
- умение создавать устное связное монологическое высказывание с вербальными опорами (раздел 5);

Результат выполнения заданий КИМ ОГЭ по немецкому языку позволяет

выделить причины типичных ошибок и трудностей:

- низкий уровень сформированности навыков самоконтроля, включая навыки внимательного прочтения текста задания, сопоставления выполняемых действий с условием задания, предварительной оценки правильности полученного ответа и его проверки;
- невнимание к контексту при выборе правильного ответа;
- неумение анализировать структуру предложений для определения требующейся части речи и незнании проверяемых в тестах лексических единиц;
- низкий уровень сформированности языковых навыков свидетельствует о недостаточном использовании на уроках заданий по лексике, построенных на связных текстах, об отсутствии систематического анализа использования изучаемой лексики в связном тексте. Преобладание репродуктивных заданий не способствует формированию лексических навыков, которое можно добиться только условно-продуктивными и продуктивным заданиям. Языковые навыки являются основой речевых умений и должны формироваться в неразрывном единстве. Современные подходы к преподаванию иностранных языков диктуют функциональный принцип и обучение грамматике в коммуникативно-значимом контексте.

Для группы участников экзамена, получивших отметки «2» и «3», вероятными причинами затруднений и ошибок являются:

- неумение сделать вывод на основании прослушанного или прочитанного;
- неумение понять и соотнести с утверждениями имплицитно выраженную информацию;
- неумение игнорировать избыточную информацию;
- понимание строится не на целостном восприятии текста, а на отдельных, выхваченных из текста знакомых словах, что часто приводит к неверному ответу;
- отсутствие навыка записи ответа на компьютере и с таймером;
- несформированность техники чтения вслух в начальной школе.

Анализ полученных результатов показал, что в целом выпускники основной школы справились с ОГЭ и показали достаточный уровень знаний по немецкому языку. По всем видам речевой деятельности уровень развития умений является выше среднего.

Учителям-предметникам следует осуществлять систематичный текущий и промежуточный контроль. С целью диагностики учебных достижений по предмету «Немецкий язык» целесообразно проводить в конце первого

полугодия пробный экзамен для обучающихся 9 классов.

VI. Методические рекомендации

С учетом результатов выполнения тренировочной работы в формате ОГЭ и выявленных предметных дефицитов можно дать следующие рекомендации по оптимизации и эффективности обучения учащихся в основной школе.

Для учителей-предметников

Аудирование

- Для извлечения выборочной информации в прослушанном тексте учить концентрировать внимание только на запрашиваемой информации, отсеивая второстепенные факты, события, описания, мнения.
- Следует помнить, что контроль аудирования (и чтения) на уроке занимает меньше времени, чем тренировка соответствующих стратегий, умений и навыков по развитию памяти, внимания, фонематического слуха, восприятия речевого потока и осмысления /оценки полученной информации.
- Тренировать восприятие аудиотекстов с извлечением имплицитно выраженной информации, учить соотносить близкие и далекие по смыслу высказывания и дефиниции фактического и аналитического характера.

Чтение

- Следует совершенствовать технику чтения, отрабатывать спонтанное чтение в режиме ограничения времени.
- Уделять внимание отработке произношения, интонации и паузирования, чтению сложных буквенных сочетаний, иностранных слов и числительных.
- Чтение с пониманием основного содержания не предполагает полного понимания даже коротких текстов, поэтому следует учить просмотровому и ознакомительному чтению, выделять в тексте и утверждениях ключевые слова.
- Тренировать чтение с извлечением имплицитно выраженной информации, учить соотносить близкие и далекие по смыслу слова и словосочетания.

Лексика и грамматика

- Систематизировать грамматические навыки на разных этапах обучения немецкому языку. Уделять внимание лингвистическим характеристикам слов – членам предложения и частям речи, проводить морфологический и синтаксический анализ слов и предложений.
- Тренировать использование вокабуляра во всех аспектах владения лексической (и речевой) единицей – лексической сочетаемости, многозначности, словообразования, оценочных клише.
- Учить стратегиям заполнения пропусков в коммуникативном тесте (логически связанном и функционально маркированном высказывании) -

при четком осмыслении времени, места, направления, настроения, сопоставления фактов, событий, лиц и т.п.

Говорение

- При оформлении монологического высказывания учить следовать плану высказывания и отражать в высказывании все указанные аспекты.
- Уделять внимание правильной организации высказывания, в частности, наличию вступительной и заключительной фраз.
- Тренировать устойчивые сочетания для описания внешности, места, времени и описания событий.
- Использовать на уроках иностранного языка технические средства аудиозаписи и воспроизведения.

Для администраций образовательных организаций

Обеспечивать участие обучающихся в региональных диагностических работах по немецкому языку, а также конкурсных мероприятиях, организуемых СПб АППО и другими образовательными структурам городского и районного уровней.

Изыскать возможность для мотивации учителей, работающих в 9-х классах, к проведению дополнительных индивидуальных и дифференцированных групповых консультаций для учащихся 9-х классов, а также в классах 7-8 основной школы – для консультаций со слабоуспевающими обучающимися.

Организовывать повышение квалификации для учителей, работающих в основной школе (5-9 кл.) по совершенствованию профессиональных компетенции в осуществлении контрольно-оценочной деятельности и аттестационных мероприятий по иностранному языку.