

Государственное бюджетное учреждение
дополнительного профессионального образования
Санкт-Петербургская академия
постдипломного педагогического образования
Институт общего образования
Кафедра начального образования

Информационно-методическая справка
Анализ результатов выполнения Всероссийских проверочных работ по
окружающему миру в 4-х классах общеобразовательных организаций
Санкт-Петербурга

НИР: п. 2.2.23.

Согласовано:

Директор Института общего образования




/С.В. Алексеев/

Санкт-Петербург

2021 г.

СПИСОК ИСПОЛНИТЕЛЕЙ

Руководитель НИР, и. о. заведующего кафедрой
начального образования

 М.В. Бойкина

Исполнители:

Старший преподаватель кафедры

начального общего образования, к.п.н.  Ю.И. Архипова

Условные сокращения и обозначения

ВПР – всероссийская проверочная работа

ВСОКО – внутришкольная система оценки качества образования

КИМ – контрольные измерительные материалы

ОО – образовательная организация

ПООП НОО – примерная основная образовательная программа начального общего образования

ПР – планируемые результаты

РСОКО – региональная система оценки качества образования

РЦОКО – районный центр оценки качества образования

УУД – универсальные учебные действия

ФГОС НОО – Федеральный государственный образовательный стандарт начального общего образования

Содержание

1. Нормативно-правовое обеспечение организации и проведения ВПР по окружающему миру на уровне начального общего образования	С. 4
2. Описание контрольных измерительных материалов по предмету «Окружающий мир»	С. 8
3. Анализ статистических данных и результатов ВПР в Санкт-Петербурге	С. 20
4. Анализ результатов выполнения заданий группами участников с разным уровнем подготовки	С. 34
5. Анализ выполнения заданий Всероссийской проверочной работы: сравнение с общей выборкой результатов по Санкт-Петербургу и районам города	С. 37
6. Общие выводы по результатам ВПР	С. 40
7. Методические рекомендации	С. 42
Приложение	С. 44

1. Нормативно-правовое обеспечение организации и проведения ВПР по окружающему миру на уровне начального общего образования

Всероссийские проверочные работы (ВПР) проводятся с учетом национально-культурной и языковой специфики многонационального российского общества в целях осуществления мониторинга результатов перехода на ФГОС и направлены на выявление качества подготовки обучающихся. Назначение ВПР – оценить уровень общеобразовательной подготовки учащихся в соответствии с требованиями ФГОС.

Всероссийские проверочные работы в Российской Федерации проводятся на основе следующих документов Федерального уровня:

- Федеральный закон от 29 декабря 2012 г. № 273-ФЗ «Об образовании в Российской Федерации» (статьи 97 ФЗ-273);
- Правила осуществления мониторинга системы образования, утвержденных постановлением Правительства Российской Федерации от 5 августа 2013 г. № 662, подпункта 5.21;
- Положение о Федеральной службе по надзору в сфере образования и науки, утвержденного постановлением Правительства Российской Федерации от 28 июля 2018 г. № 885;
- Приказ Федеральной службы по надзору в сфере образования и науки, Министерства просвещения Российской Федерации и Министерства науки и высшего образования Российской Федерации от 18 декабря 2019 г. № 1684/694/1377 «Об осуществлении Федеральной службой по надзору в сфере образования и науки, Министерством просвещения Российской Федерации и Министерством науки и высшего образования Российской Федерации мониторинга системы образования в части результатов национальных и международных исследований качества образования и иных аналогичных оценочных мероприятий, а также результатов участия обучающихся в указанных исследованиях и мероприятиях».

Организация и проведение ВПР в Санкт-Петербурге определяется следующими нормативными правовыми документами:

- Распоряжение Комитета по образованию от 30 апреля 2020 г. № 1042 «О проведении мониторинга качества образования в Санкт-Петербурге»;
- Распоряжение Комитета по образованию от 04 июля 2019 г. № 1987-р «Об утверждении модели Санкт-Петербургской региональной системы оценки качества образования»;
- Положение о СПб РСОКО и критериев СПб РСОКО и в целях реализации Комплекса мер, направленного на систематическое обновление содержания общего образования на основе результатов мониторинговых исследований и с учетом современных достижений науки и технологий, изменений запросов учащихся и общества, ориентированности на применение знаний, умений и навыков в реальных жизненных условиях, утвержденного приказом Министерства образования и науки Российской Федерации от 15.12.2016 N 1598, а также в целях отработки механизмов управления качеством образовательных результатов и образовательной деятельности.

Особенность Всероссийских проверочных работ – единство подходов к составлению вариантов, проведению самих работ и их оцениванию, а также использование современных технологий, позволяющих обеспечить практически одновременное выполнение работ школьниками всей страны.

Ключевыми особенностями ВПР в начальной школе являются:

- соответствие ФГОС;
- соответствие отечественным традициям преподавания учебных предметов;
- учет национально-культурной и языковой специфики многонационального российского общества;
- отбор для контроля наиболее значимых аспектов подготовки как с точки зрения использования результатов обучения в повседневной жизни, так и с точки зрения продолжения образования;

- использование ряда заданий из открытого банка Национальных исследований качества образования (НИКО);
- использование только заданий открытого типа.

Всероссийские проверочные работы проводятся по контрольным измерительным материалам, сформированными Рособрнадзором (далее – КИМ).

ВПП основаны на системно – деятельностном, компетентностном и уровневом подходах. Они позволяют осуществить диагностику достижения предметных и метапредметных результатов, в том числе уровня сформированности универсальных учебных действий и овладения межпредметными понятиями, что требует Федеральный государственный образовательный стандарт. Тексты заданий в вариантах ВПП в целом соответствуют формулировкам, принятым в учебниках, включенных в Федеральный перечень учебников, рекомендуемых Министерством образования и науки РФ.

В рамках ВПП наряду с предметными результатами обучения выпускников начальной школы оцениваются также метапредметные результаты, в том числе уровень сформированности универсальных учебных действий (УУД) и овладения межпредметными понятиями.

Предусмотрена оценка сформированности следующих УУД.

Личностные действия: знание моральных норм и норм этикета, умение выделить нравственный аспект поведения, ориентация в социальных ролях и межличностных отношениях.

Регулятивные действия: целеполагание, планирование, контроль и коррекция, саморегуляция.

Общеучебные универсальные учебные действия: поиск и выделение необходимой информации; структурирование знаний; осознанное и произвольное построение речевого высказывания в письменной форме; выбор наиболее эффективных способов решения задач в зависимости от конкретных условий; рефлексия способов и условий действия, контроль и оценка процесса

и результатов деятельности; смысловое чтение как осмысление цели чтения и выбор вида чтения в зависимости от цели; определение основной и второстепенной информации; моделирование, преобразование модели.

Логические универсальные действия: анализ объектов в целях выделения признаков; синтез, в том числе самостоятельное достраивание с восполнением недостающих компонентов; выбор оснований и критериев для сравнения; подведение под понятие; выведение следствий; установление причинно-следственных связей; построение логической цепи рассуждений; доказательство.

Коммуникативные действия: умение с достаточной полнотой и точностью выражать свои мысли в соответствии с задачами и условиями коммуникации, владение монологической и диалогической формами речи в соответствии с грамматическими и синтаксическими нормами родного языка.

Тексты заданий в вариантах ВПР в целом соответствуют формулировкам, принятым в учебниках, включенных в Федеральный перечень учебников, рекомендуемых Министерством просвещения РФ к использованию при реализации имеющих государственную аккредитацию образовательных программ начального общего образования.

2.Описание контрольных измерительных материалов по предмету «Окружающий мир»

Назначение ВПР по предмету «Окружающий мир» – оценить качество общеобразовательной подготовки обучающихся 4 класса в соответствии с требованиями ФГОС. ВПР позволяют осуществить диагностику достижения предметных и метапредметных результатов, в том числе уровня сформированности универсальных учебных действий (УУД) и овладения межпредметными понятиями. Результаты ВПР в совокупности с имеющейся в образовательной организации информацией, отражающей индивидуальные образовательные траектории обучающихся, могут быть использованы для оценки личностных результатов обучения.

Результаты ВПР могут быть использованы образовательными организациями для совершенствования методики преподавания предмета «Окружающий мир» в начальной школе, муниципальными и региональными органами исполнительной власти, осуществляющими государственное управление в сфере образования, для анализа текущего состояния муниципальных и региональных систем образования и формирования программ их развития. Не предусмотрено использование результатов ВПР для оценки деятельности образовательных организаций, учителей, муниципальных и региональных органов исполнительной власти, осуществляющих государственное управление в сфере образования.

Содержание проверочной работы соответствует Федеральному государственному образовательному стандарту начального общего образования (приказ Минобрнауки России от 6 октября 2009 г. № 373).

Структура проверочной работы

Вариант проверочной работы состоит из двух частей, которые различаются по содержанию и количеству заданий.

Часть 1 содержит 6 заданий: 2 задания, предполагающие выделение определенных элементов на приведенных изображениях; 3 задания с кратким

ответом (в виде набора цифр, слова или сочетания слов) и 1 задание с развернутым ответом.

Часть 2 содержит 4 задания с развернутым ответом.

Кодификаторы проверяемых элементов содержания и требований к уровню подготовки обучающихся

В таблице 1 приведен кодификатор проверяемых элементов содержания.

Таблица 1

Проверяемые элементы содержания

Код	Проверяемые элементы содержания
1	Человек и природа
1.1	Природные объекты и предметы, созданные человеком. Неживая и живая природа. Признаки предметов (цвет, форма, сравнительные размеры и др.).
1.2	Примеры явлений природы: смена времен года, снегопад, листопад, перелеты птиц, смена времени суток, рассвет, закат, ветер, дождь, гроза.
1.3	Вещество. Разнообразие веществ в окружающем мире. Примеры веществ: соль, сахар, вода, природный газ. Твердые тела, жидкости, газы. Простейшие практические работы с веществами, жидкостями, газами.
1.4	Звезды и планеты. <i>Солнце – ближайшая к нам звезда, источник света и тепла для всего живого на Земле.</i> Земля – планета, общее представление о форме и размерах Земли. Глобус как модель Земли.
1.5	Географическая карта и план. Материки и океаны, их названия, расположение на глобусе и карте.
1.6	<i>Важнейшие природные объекты своей страны, района.</i>
1.7	Смена дня и ночи на Земле. Вращение Земли как причина смены дня и ночи. Времена года, их особенности (на основе наблюдений). <i>Обращение Земли вокруг Солнца как причина смены времен года.</i> Смена времен года в родном крае на основе наблюдений.
1.8	Погода, ее составляющие (температура воздуха, облачность, осадки, ветер). Наблюдение за погодой своего края. <i>Предсказание погоды и его значение в жизни людей.</i>
1.9	Формы земной поверхности: равнины, горы, холмы, овраги (общее представление, условное обозначение равнин и гор на карте). Особенности поверхности родного края (краткая характеристика на основе наблюдений).
1.10	Водоемы, их разнообразие (океан, море, река, озеро, пруд); использование человеком. Водоемы родного края (названия, краткая характеристика на основе наблюдений).
1.11	Воздух – смесь газов. Свойства воздуха. Значение воздуха для растений, животных, человека.
1.12	Вода. Свойства воды. Состояния воды, ее распространение в природе, значение для живых организмов и хозяйственной жизни человека. Круговорот воды в природе.
1.13	Полезные ископаемые, их значение в хозяйстве человека, бережное отношение людей к полезным ископаемым. Полезные ископаемые родного края (2–3 примера).

1.14	Почва, ее состав, значение для живой природы и для хозяйственной жизни человека.
1.15	Растения, их разнообразие. части растения (корень, стебель, лист, цветок, плод, семя). Условия, необходимые для жизни растения (свет, тепло, воздух, вода). Наблюдение роста растений, фиксация изменений. Деревья, кустарники, травы. Дикорастущие и культурные растения. Роль растений в природе и жизни людей, бережное отношение человека к растениям. Растения родного края, названия и краткая характеристика на основе наблюдений.
1.16	Грибы: съедобные и ядовитые. Правила сбора грибов.
1.17	Животные, их разнообразие. Условия, необходимые для жизни животных (воздух, вода, тепло, пища). Насекомые, рыбы, птицы, звери, их отличия. Особенности питания разных животных (хищные, растительноядные, всеядные). Размножение животных (насекомые, рыбы, птицы, звери). Дикие и домашние животные. Роль животных в природе и жизни людей, бережное отношение человека к животным. Животные родного края, их названия, краткая характеристика на основе наблюдений.
1.18	Лес, луг, водоем – единство живой и неживой природы (солнечный свет, воздух, вода, почва, растения, животные). Круговорот веществ. <i>Взаимосвязи в природном сообществе: растения – пища и укрытие для животных; животные – распространители плодов и семян растений. Влияние человека на природные сообщества. Природные сообщества родного края (2–3 примера на основе наблюдений).</i>
1.19	Природные зоны России: общее представление, основные природные зоны (климат, растительный и животный мир, особенности труда и быта людей, влияние человека на природу изучаемых зон, охрана природы).
1.20	Человек – часть природы. Зависимость жизни человека от природы. Этическое и эстетическое значение природы в жизни человека. Освоение человеком законов жизни природы посредством практической деятельности. Народный календарь (приметы, поговорки, пословицы), определяющий сезонный труд людей.
1.21	Положительное и отрицательное влияние деятельности человека на природу (в том числе на примере окружающей местности). Правила поведения в природе. Охрана природных богатств: воды, воздуха, полезных ископаемых, растительного и животного мира. Заповедники, национальные парки, их роль в охране природы. Красная книга России, ее значение, отдельные представители растений и животных Красной книги. Посильное участие в охране природы. Личная ответственность каждого человека за сохранность природы.
1.22	Общее представление о строении тела человека. Системы органов (опорно-двигательная, пищеварительная, дыхательная, кровеносная, нервная, органы чувств), их роль в жизнедеятельности организма. Гигиена систем органов. Измерение температуры тела человека, частоты пульса. Личная ответственность каждого человека за состояние своего здоровья и здоровья окружающих его людей. Внимание, уважительное отношение к людям с ограниченными возможностями здоровья, забота о них.
2	Человек и общество
2.1	Общество – совокупность людей, которые объединены общей культурой и связаны друг с другом совместной деятельностью во имя общей цели. Духовно-нравственные и культурные ценности – основа жизнеспособности общества.

2.2	Человек – член общества, носитель и создатель культуры. Понимание того, как складывается и развивается культура общества и каждого его члена. Общее представление о вкладе в культуру человечества традиций и религиозных воззрений разных народов. Взаимоотношения человека с другими людьми. Культура общения с представителями разных национальностей, социальных групп: проявление уважения, взаимопомощи, умения прислушиваться к чужому мнению. <i>Внутренний мир человека: общее представление о человеческих свойствах и качествах.</i>
2.3	Семья – самое близкое окружение человека. Семейные традиции. Взаимоотношения в семье и взаимопомощь членов семьи. Оказание посильной помощи взрослым. Забота о детях, престарелых, больных – долг каждого человека. <i>Хозяйство семьи.</i> Родословная. Имена и фамилии членов семьи. Составление схемы родословного древа, истории семьи. Духовно-нравственные ценности в семейной культуре народов России и мира.
2.4	Младший школьник. Правила поведения в школе, на уроке. Обращение к учителю. Оценка великой миссии учителя в культуре народов России и мира. Классный, школьный коллектив, совместная учеба, игры, отдых. Составление режима дня школьника.
2.5	Друзья, взаимоотношения между ними; ценность дружбы, согласия, взаимной помощи. Правила взаимоотношений со взрослыми, сверстниками, культура поведения в школе и других общественных местах. Внимание к сверстникам, одноклассникам, плохо владеющим русским языком, помощь им в ориентации в учебной среде и окружающей обстановке.
2.6	Значение труда в жизни человека и общества. Трудолюбие как общественно значимая ценность в культуре народов России и мира. Профессии людей. Личная ответственность человека за результаты своего труда и профессиональное мастерство.
2.7	Общественный транспорт. Транспорт города и села. Наземный, воздушный и водный транспорт. Правила пользования транспортом (наземным, в том числе железнодорожным, воздушным и водным). <i>Средства связи: почта, телеграф, телефон, электронная почта, аудио- и видеочаты, форум.</i>
2.8	<i>Средства массовой информации: радио, телевидение, пресса, Интернет. Избирательность при пользовании средствами массовой информации в целях сохранения духовно-нравственного здоровья.</i>
2.9	Наша Родина – Россия, Российская Федерация. Ценностно-смысловое содержание понятий «Родина», «Отечество», «Отчизна». Государственная символика России: Государственный герб России, Государственный флаг России, Государственный гимн России; правила поведения при прослушивании гимна. Конституция – Основной закон Российской Федерации. Права ребенка.
2.10	Президент Российской Федерации – глава государства. Ответственность главы государства за социальное и духовно-нравственное благополучие граждан.
2.11	Праздник в жизни общества как средство укрепления общественной солидарности и упрочения духовно-нравственных связей между соотечественниками. Новый год, Рождество, День защитника Отечества, Международный женский день, День весны и труда, День Победы, День России, День защиты детей, День народного единства, День Конституции. Праздники и памятные даты своего региона. Оформление плаката или стенной газеты к общественному празднику.
2.12	Россия на карте, государственная граница России.

2.13	Москва – столица России. Святыни Москвы – святыни России. Достопримечательности Москвы: Кремль, Красная площадь, Большой театр и др. Характеристика отдельных исторических событий, связанных с Москвой (основание Москвы, строительство Кремля и др.). Герб Москвы. Расположение Москвы на карте.
2.14	Города России. Санкт-Петербург: достопримечательности (Зимний дворец, памятник Петру I – Медный всадник, <i>разводные мосты через Неву</i> и др.), города Золотого кольца России (по выбору). Святыни городов России. Главный город родного края: достопримечательности, история и характеристика отдельных исторических событий, связанных с ним.
2.15	Россия – многонациональная страна. Народы, населяющие Россию, их обычаи, характерные особенности быта (по выбору). Основные религии народов России: православие, ислам, иудаизм, буддизм. Уважительное отношение к своему и другим народам, их религии, культуре, истории. Проведение спортивного праздника на основе традиционных детских игр народов своего края.
2.16	Родной край – частица России. Родной город (населенный пункт), регион (область, край, республика): название, основные достопримечательности; музеи, театры, спортивные комплексы и пр. Особенности труда людей родного края, их профессии. Названия разных народов, проживающих в данной местности, их обычаи, характерные особенности быта. Важные сведения из истории родного края. Святыни родного края. Проведение дня памяти выдающегося земляка.
2.17	История Отечества. Счет лет в истории. Наиболее важные и яркие события общественной и культурной жизни страны в разные исторические периоды: Древняя Русь, Московское государство, Российская империя, СССР, Российская Федерация. Картины быта, труда, духовно-нравственные и культурные традиции людей в разные исторические времена. Выдающиеся люди разных эпох как носители базовых национальных ценностей. Охрана памятников истории и культуры. Посильное участие в охране памятников истории и культуры своего края. Личная ответственность каждого человека за сохранность историко-культурного наследия своего края.
2.18	Страны и народы мира. Общее представление о многообразии стран, народов, религий на Земле. Знакомство с 3–4 (несколькими) странами (с контрастными особенностями): название, расположение на политической карте, столица, главные достопримечательности.
3	Правила безопасной жизни
3.1	Ценность здоровья и здорового образа жизни.
3.2	Режим дня школьника, чередование труда и отдыха в режиме дня; личная гигиена. Физическая культура, закаливание, игры на воздухе как условие сохранения и укрепления здоровья.
3.3	Номера телефонов экстренной помощи. Первая помощь при легких травмах (ушиб, порез, ожог), обмороживании, перегреве.
3.4	Дорога от дома до школы, правила безопасного поведения на дорогах, на транспорте (наземном, в том числе железнодорожном, воздушном и водном), в лесу, на водоеме в разное время года.
3.5	Правила пожарной безопасности, основные правила обращения с газом, электричеством, водой.
3.6	Правила безопасного поведения в природе.

В таблице 2 приведен кодификатор проверяемых требований к уровню подготовки.

Таблица 2

Кодификатор проверяемых требований к уровню подготовки

Код	Проверяемые требования к уровню подготовки
1	Метапредметные
1.1	освоение способов решения проблем творческого и поискового характера
1.2	использование знаково-символических средств представления информации для создания моделей изучаемых объектов и процессов, схем решения учебных и практических задач
1.3	использование различных способов поиска (в справочных источниках и открытом учебном информационном пространстве сети Интернет), сбора, обработки, анализа, организации, передачи и интерпретации информации в соответствии с коммуникативными и познавательными задачами и технологиями учебного предмета; в том числе умение вводить текст с помощью клавиатуры, фиксировать (записывать) в цифровой форме измеряемые величины и анализировать изображения, звуки, готовить свое выступление и выступать с аудио-, видео- и графическим сопровождением; соблюдать нормы информационной избирательности, этики и этикета
1.4	овладение навыками смыслового чтения текстов различных стилей и жанров в соответствии с целями и задачами;
1.5	умение осознанно строить речевое высказывание в соответствии с задачами коммуникации и составлять тексты в устной и письменной формах
1.6	умения классификации по родовидовым признакам, установления аналогий и причинно-следственных связей, построения рассуждений, отнесения к известным понятиям
1.7	умение излагать свое мнение и аргументировать свою точку зрения и оценку событий
1.8	овладение начальными сведениями о сущности и особенностях объектов, процессов и явлений действительности (природных, социальных, культурных, технических и др.) в соответствии с содержанием конкретного учебного предмета
1.9	овладение базовыми предметными и межпредметными понятиями, отражающими существенные связи и отношения между объектами и процессами
1.10	умение работать в материальной и информационной среде начального общего образования (в том числе с учебными моделями) в соответствии с содержанием конкретного учебного предмета
2	Предметные
2.1	понимание особой роли России в мировой истории, воспитание чувства гордости за национальные свершения, открытия, победы
2.2	сформированность уважительного отношения к России, родному краю, своей семье, истории, культуре, природе нашей страны, ее современной жизни
2.3	осознание целостности окружающего мира
2.4	освоение основ экологической грамотности, элементарных правил нравственного поведения в мире природы и людей, норм здоровьесберегающего поведения в природной и социальной среде
2.5	освоение доступных способов изучения природы и общества (наблюдение, запись, измерение, опыт, сравнение, классификация и др., с получением информации из семейных архивов, от окружающих людей, в открытом информационном пространстве)
2.6	развитие навыков устанавливать и выявлять причинно-следственные связи в окружающем мире

Распределение заданий по позициям кодификаторов приведено в таблице 3.

Таблица 3

Распределение заданий по позициям кодификаторов

№	Проверяемые требования (умения) ФГОС НОО	Блоки ПООП НОО выпускник научится / получит возможность научиться	Код КЭС / КТ	Уровень сложности	Максимальный балл за выполнение задания
1	Овладение начальными сведениями о сущности и особенностях объектов, процессов и явлений действительности (природных, социальных, культурных, технических и др.); использование различных способов анализа, передачи информации в соответствии с познавательными задачами; в том числе умение анализировать изображения	узнавать изученные объекты и явления живой и неживой природы; использовать знаково-символические средства для решения задач	1.1 / 1.2; 1.3	Б	2
2	Использование различных способов анализа, организации, передачи и интерпретации информации в соответствии с познавательными задачами; освоение доступных способов изучения природы	Использовать знаково-символические средства для решения задач; Понимать информацию, представленную разными способами: словесно, в виде таблицы, схемы	1.8 / 1.8;2.5	Б	2
3	Овладение начальными сведениями о сущности и особенностях объектов, процессов и явлений действительности (природных, социальных, культурных, технических и др.); овладение логическими действиями анализа, синтеза, обобщения, классификации по родовидовым признакам	использовать готовые модели (глобус, карту, план) для объяснения явлений или описания свойств объектов; обнаруживать простейшие взаимосвязи между живой и неживой природой, взаимосвязи в живой природе	1.5; 1.15; 1.17 / 1.2; 1.6;1.8	П	6

4	Овладение начальными сведениями о сущности и особенностях объектов, процессов и явлений действительности; умение анализировать изображения	Узнавать изученные объекты и явления живой и неживой природы; использовать знаково-символические средства, в том числе модели, для решения задач	1.22 / 1.2; 1.8;2.5	Б	2
5	Освоение элементарных норм здоровьесберегающего поведения в природной и социальной среде	понимать необходимость здорового образа жизни, соблюдения правил безопасного поведения; использовать знания о строении и функционировании организма человека для сохранения и укрепления своего здоровья	1.22; 3/ 1.6;1.8; 2.4	Б	1
6	Освоение доступных способов изучения природы (наблюдение, измерение, опыт); овладение логическими действиями сравнения, анализа, синтеза, установления аналогий и причинно-следственных связей, построения рассуждений; осознанно строить речевое высказывание в соответствии с задачами коммуникации	вычленять содержащиеся в тексте основные события; сравнивать между собой объекты, описанные в тексте, выделяя 2-3 существенных признака; проводить несложные наблюдения в окружающей среде и ставить опыты, используя простейшее лабораторное оборудование; /создавать и преобразовывать модели и схемы для решения задач	1 / 1.2; 1.4; 1.9; 2.5	П	4
Часть 2					
7	Освоение элементарных правил нравственного поведения в мире природы и людей; использование знаково-символических средств представления информации для создания моделей изучаемых объектов и процессов; осознанно строить речевое высказывание в соответствии	Использовать знаково-символические средства, в том числе модели, для решения задач/выполнять правила безопасного поведения в доме, на улице, в природной среде	3 / 1.2; 2.4	П	3

	с задачами коммуникации				
8	Овладение начальными сведениями о сущности и особенностях объектов, процессов и явлений действительности (социальных); осознанно строить речевое высказывание в соответствии с задачами коммуникации	оценивать характер взаимоотношений людей в различных социальных группах	2.1-2.11 / 1.5;1.7; 2.2	Б	3
9	Сформированность уважительного отношения к России, своей семье, культуре нашей страны, её современной жизни; готовность излагать свое мнение и аргументировать свою точку зрения; Осознанно строить речевое высказывание в соответствии с задачами коммуникации	будут сформированы основы гражданской идентичности, своей этнической принадлежности в форме осознания «Я» как члена семьи, представителя народа, гражданина России / <i>осознавать свою неразрывную связь с окружающими социальными группами</i>	2.1-2.11 / 1.5;1.7; 2.2	Б	3
10	Сформированность уважительного отношения к родному краю; осознанно строить речевое высказывание в соответствии с задачами коммуникации	будут сформированы основы гражданской идентичности, своей этнической принадлежности в форме осознания «Я» как члена семьи, представителя народа, гражданина России; описывать достопримечательность и столицы и родного края	2.16 / 1.5; 1.7;2.2	Б	6
<p>Всего 10 заданий Время выполнения проверочной работы – 45 минут. Максимальный балл - 32</p>					

В таблице 4 представлена информация о распределении заданий проверочной работы по уровню сложности.

Таблица 4

Распределение заданий проверочной работы по уровням сложности

Уровень сложности заданий	Количество заданий	Максимальный первичный балл	Процент максимального первичного балла за выполнение заданий данного уровня сложности от максимального первичного балла за всю работу, равного 32
Базовый	7	20	62,5
Повышенный	3	12	37,5
Итого	10	32	100

Типы заданий, сценарии выполнения заданий

Задания части 1 проверочной работы направлены, прежде всего, на выявление уровня владения обучающимися начальными сведениями о сущности и особенностях природных объектов, процессов и явлений, об элементарных нормах здоровьесберегающего поведения в природной и социальной среде, а также на освоение умений анализировать информацию, представленную в разных формах.

Задание 1 проверяет умение анализировать изображение и узнавать объекты, с которыми обучающиеся встречались в повседневной жизни или при изучении учебных предметов, выявлять их существенные свойства.

Основой **задания 2** является таблица с прогнозом погоды на 3 дня, содержащая часто употребляемые на информационных ресурсах и в СМИ условные обозначения. Задание 2 проверяет умение понимать и анализировать информацию, представленную разными способами (словесно, знаково-символическими средствами и т.п.).

Основой **задания 3** является карта материков Земли / карта природных зон России и изображения животных и растений. Требуется назвать отмеченные буквами материки/ природные зоны и определить, какие из приведенных в задании животных и растений обитают в естественной среде на территории каждого из этих материков / каждой из этих природных зон. Задание проверяет сформированность первичного навыка чтения карты

и овладение логическими универсальными действиями.

В **задании 4** проверяется овладение начальными сведениями о строении тела человека (умение распознать конкретные части тела и органы) на основе предложенной для анализа модели.

Задание 5 направлено на проверку освоения элементарных норм здоровьесберегающего поведения в природной и социальной среде.

Задание 6 связано с элементарными способами изучения природы. Его основой является описание реального эксперимента. Первая часть задания проверяет умение обучающихся вычленять из текста описания информацию, представленную в явном виде, сравнивать описанные в тексте объекты, процессы. Во второй части задания требуется сделать вывод на основе проведенного опыта. Третья часть задания проверяет умение проводить аналогии, строить рассуждения. Вторая и третья части задания предполагают развернутый ответ обучающегося.

Задания части 2 направлены, прежде всего, на выявление уровня владения обучающимися начальными сведениями о сущности и особенностях социальных объектов, процессов и явлений, об элементарных нормах нравственного, здоровьесберегающего поведения в природной и социальной среде, а также на освоение умения осознанно строить речевое высказывание в соответствии с коммуникативной задачей. Все задания этой части требуют развернутого ответа.

Задание 7 проверяет способность на основе приведенных знаково-символических изображений формулировать правила поведения.

Задание 8 выявляет уровень сформированности представлений обучающихся о массовых профессиях, понимание социальной значимости труда представителей каждой из них. Задание построено на основе изображений объектов, с которыми работают представители различных профессий, или изображений труда людей определенных профессий.

Задание 9 выявляет понимание обучающимися значимости семьи и семейных отношений, образования, государства и его институтов, а также

институтов духовной культуры. Задание также предполагает проверку умения обучающихся анализировать информацию и переводить ее из текстовой в цифровую форму.

В задании 10 проверяются знания обучающихся о родном крае: его главном городе, достопримечательностях, особенностях природы, жизни и хозяйственной деятельности людей, умение презентовать информацию о родном крае в форме краткого рассказа.

Необходимо отметить, что понимание социальных объектов, явлений и процессов, проверяемое заданиями части 2, является основой социализации обучающихся, освоения ими свойственных возрасту базовых социальных ролей, формирования основ гражданской идентичности.

Система оценивания выполнения отдельных заданий и проверочной работы в целом

Правильно выполненная работа оценивается 32 баллами.

Правильный ответ на каждое из заданий 3.1, 5, 6.1 и 6.2 оценивается 1 баллом.

Полный правильный ответ на каждое из заданий 2, 3.2 оценивается 2 баллами. Если в ответе допущена одна ошибка (в том числе написана лишняя цифра/не написана одна необходимая цифра или не подписана одна из фотографий), выставляется 1 балл; если допущено две или более ошибки – 0 баллов.

Полный правильный ответ на задание 3.3 оценивается 3 баллами. Если в ответе допущена одна ошибка (в том числе написана лишняя цифра или не написана одна необходимая цифра), выставляется 2 балла; если допущено две ошибки – 1 балл, более двух ошибок – 0 баллов.

Ответы на задания 1, 4, 6.3–10 оцениваются по критериям. Полный правильный ответ на каждое из заданий 1, 4, 6.3 оценивается 2 баллами, на задания 7-9 – 3 баллами, на задание 10 – 6 баллами.

Рекомендации по переводу первичных баллов в отметки по пятибалльной шкале представлены в таблице 5.

Таблица 5

Перевод первичных баллов в отметки по пятибалльной шкале

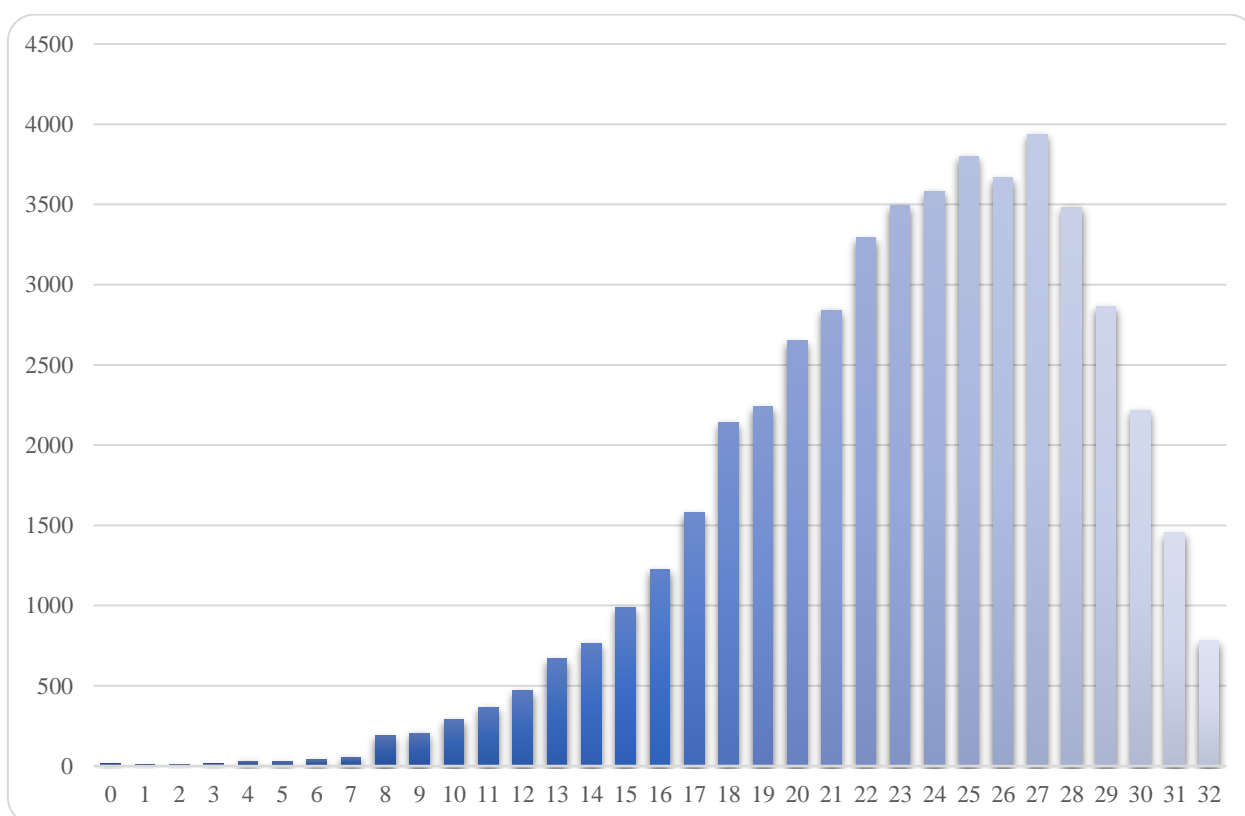
Отметка по пятибалльной шкале	«2»	«3»	«4»	«5»
Первичные баллы	0–7	8–17	18–26	27–32

На выполнение проверочной работы по предмету «Окружающий мир» обучающимся дается 45 минут.

3. Анализ статистических данных и результатов ВПР в Санкт-Петербурге

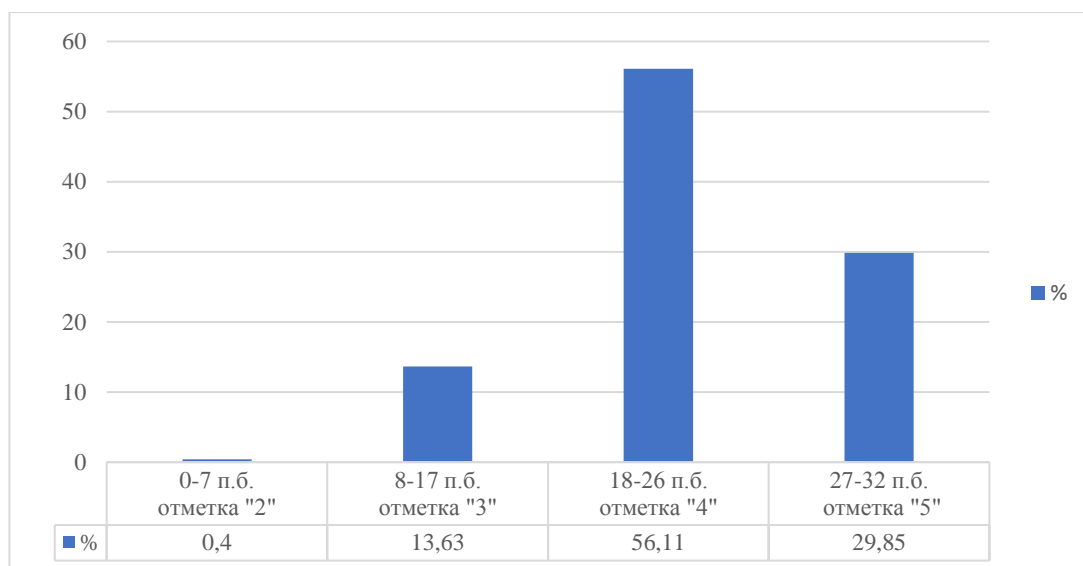
В исследовании по предмету «Окружающий мир» приняли участие 49366 учеников. На рисунке 1 представлена гистограмма распределения первичных баллов.

Рисунок 1 – Гистограмма распределения первичных баллов



Из приведенного распределения следует, что сложность предложенных заданий соответствует познавательным возможностям обучающихся начального общего образования по курсу «Окружающий мир» и позволяет разделить их по уровню подготовки в рамках исследования. Вывод подтверждается данными о распределении обучающихся по группам в соответствии с полученными отметками по пятибалльной школе (рисунок 2).

Рисунок 2 – Распределение по группам в соответствии с полученными баллами (Санкт-Петербург)



Полученные результаты позволяют отметить, что 99,59% обучающихся справились со всероссийской проверочной работой, а 85,96% показали хорошие и отличные результаты.

Анализ результатов выполнения заданий ВПР по проверяемым элементам содержания и проверяемым умениям по предмету «Окружающий мир»

Всероссийская проверочная работа по предмету «Окружающий мир» содержит 10 заданий. Из них 7 заданий базового уровня (№ 1, 2,4,5,8,9,10) и 3 задания повышенного уровня (№ 3,6,7). В таблице 6 приведены данные о выполнении заданий ВПР по проверяемым элементам содержания и умениям.

Таблица 6

Выполнение заданий ВПР
по проверяемым элементам содержания и умениям

Проверяемые элементы содержания и умения	Уровень сложности	Максимальный балл за выполнение задания	Процент выполнения
1. Овладение начальными сведениями о сущности и особенностях объектов, процессов и явлений действительности (природных, социальных, культурных, технических и др.); использование различных способов анализа, передачи	Б	2	93,07

информации в соответствии с познавательными задачами; в том числе умение анализировать изображения. Узнавать изученные объекты и явления живой и неживой природы; использовать знаково-символические средства для решения задач.			
2. Использование различных способов анализа, организации, передачи и интерпретации информации в соответствии с познавательными задачами; освоение доступных способов изучения природы. Использовать знаково-символические средства для решения задач; понимать информацию, представленную разными способами: словесно, в виде таблицы, схемы.	Б	2	81,08
3.1. Овладение начальными сведениями о сущности и особенностях объектов, процессов и явлений действительности (природных, социальных, культурных, технических и др.); овладение логическими действиями анализа, синтеза, обобщения, классификации по родовидовым признакам. Использовать готовые модели (глобус, карту, план) для объяснения явлений или описания свойств объектов; обнаруживать простейшие взаимосвязи между живой и неживой природой, взаимосвязи в живой природе.	П	1	62,81
3.2. Овладение начальными сведениями о сущности и особенностях объектов, процессов и явлений действительности (природных, социальных, культурных, технических и др.); овладение логическими действиями анализа, синтеза, обобщения, классификации по родовидовым признакам. Использовать готовые модели (глобус, карту, план) для объяснения явлений или описания свойств объектов; обнаруживать простейшие взаимосвязи между живой и неживой природой, взаимосвязи в живой природе.	П	2	90,08
3.3. Овладение начальными сведениями о сущности и особенностях объектов, процессов и явлений действительности (природных, социальных, культурных, технических и др.); овладение логическими действиями анализа,	П	3	65,22

<p>синтеза, обобщения, классификации по родовидовым признакам. Использовать готовые модели (глобус, карту, план) для объяснения явлений или описания свойств объектов; обнаруживать простейшие взаимосвязи между живой и неживой природой, взаимосвязи в живой природе.</p>			
<p>4. Владение начальными сведениями о сущности и особенностях объектов, процессов и явлений действительности; умение анализировать изображения. Узнавать изученные объекты и явления живой и неживой природы; использовать знаково-символические средства, в том числе модели, для решения задач.</p>	Б	2	76,24
<p>5. Освоение элементарных норм здоровьесберегающего поведения в природной и социальной среде. Понимать необходимость здорового образа жизни, соблюдения правил безопасного поведения; использовать знания о строении и функционировании организма человека для сохранения и укрепления своего здоровья.</p>	Б	1	87,74
<p>6.1. Освоение доступных способов изучения природы (наблюдение, измерение, опыт); овладение логическими действиями сравнения, анализа, синтеза, установления аналогий и причинно-следственных связей, построения рассуждений; осознанно строить речевое высказывание в соответствии с задачами коммуникации. Вычленять содержащиеся в тексте основные события; сравнивать между собой объекты, описанные в тексте, выделяя 2-3 существенных признака; проводить несложные наблюдения в окружающей среде и ставить опыты, используя простейшее лабораторное оборудование; создавать и преобразовывать модели и схемы для решения задач</p>	П	1	81,87
<p>6.2. Освоение доступных способов изучения природы (наблюдение, измерение, опыт); овладение логическими действиями сравнения, анализа, синтеза, установления аналогий и причинно-следственных связей, построения рассуждений; осознанно</p>	П	1	51,25

<p>строить речевое высказывание в соответствии с задачами коммуникации. Вычленять содержащиеся в тексте основные события; сравнивать между собой объекты, описанные в тексте, выделяя 2-3 существенных признака; проводить несложные наблюдения в окружающей среде и ставить опыты, используя простейшее лабораторное оборудование;</p> <p>создавать и преобразовывать модели и схемы для решения задач</p>			
<p>6.3. Освоение доступных способов изучения природы (наблюдение, измерение, опыт); овладение логическими действиями сравнения, анализа, синтеза, установления аналогий и причинно-следственных связей, построения рассуждений; осознанно строить речевое высказывание в соответствии с задачами коммуникации. Вычленять содержащиеся в тексте основные события; сравнивать между собой объекты, описанные в тексте, выделяя 2-3 существенных признака; проводить несложные наблюдения в окружающей среде и ставить опыты, используя простейшее лабораторное оборудование; создавать и преобразовывать модели и схемы для решения задач</p>	П	2	43,21
<p>7.1. Освоение элементарных правил нравственного поведения в мире природы и людей; использование знаково-символических средств представления информации для создания моделей изучаемых объектов и процессов; осознанно строить речевое высказывание в соответствии с задачами коммуникации.</p> <p>Использовать знаково-символические средства, в том числе модели, для решения задач / выполнять правила безопасного поведения в доме, на улице, природной среде</p>	П	1	76,6
<p>7.2. Освоение элементарных правил нравственного поведения в мире природы и людей; использование знаково-символических средств представления информации для создания моделей изучаемых объектов и процессов; осознанно строить речевое</p>	П	2	73,71

высказывание в соответствии с задачами коммуникации. Использовать знаково-символические средства, в том числе модели, для решения задач / выполнять правила безопасного поведения в доме, на улице, природной среде			
8К1. Овладение начальными сведениями о сущности и особенностях объектов, процессов и явлений действительности (социальных); осознанно строить речевое высказывание в соответствии с задачами коммуникации. Оценивать характер взаимоотношений людей в различных социальных группах.	Б	1	89,13
8К2. Овладение начальными сведениями о сущности и особенностях объектов, процессов и явлений действительности (социальных); осознанно строить речевое высказывание в соответствии с задачами коммуникации. Оценивать характер взаимоотношений людей в различных социальных группах.	Б	1	79,77
8К3. Овладение начальными сведениями о сущности и особенностях объектов, процессов и явлений действительности (социальных); осознанно строить речевое высказывание в соответствии с задачами коммуникации. Оценивать характер взаимоотношений людей в различных социальных группах.	Б	1	61,89
9. Сформированность уважительного отношения к России, своей семье, культуре нашей страны, её современной жизни; готовность излагать свое мнение и аргументировать свою точку зрения; осознанно строить речевое высказывание в соответствии с задачами коммуникации. [Будут сформированы] основы гражданской идентичности, своей этнической принадлежности в форме осознания «Я» как члена семьи, представителя народа, гражданина России; осознавать свою неразрывную связь с разнообразными окружающими социальными группами	Б	3	83,9
10.1. Сформированность уважительного отношения к родному краю; осознанно	Б	2	68,42

строить речевое высказывание в соответствии с задачами коммуникации. [Будут сформированы] основы гражданской идентичности, своей этнической принадлежности в форме осознания «Я» как члена семьи, представителя народа, гражданина России; описывать достопримечательности столицы и родного края.			
10.2К1. Сформированность уважительного отношения к родному краю; осознанно строить речевое высказывание в соответствии с задачами коммуникации. [Будут сформированы] основы гражданской идентичности, своей этнической принадлежности в форме осознания «Я» как члена семьи, представителя народа, гражданина России; описывать достопримечательности столицы и родного края.	Б	1	57,26
10.2К2. Сформированность уважительного отношения к родному краю; осознанно строить речевое высказывание в соответствии с задачами коммуникации. [Будут сформированы] основы гражданской идентичности, своей этнической принадлежности в форме осознания «Я» как члена семьи, представителя народа, гражданина России; описывать достопримечательности столицы и родного края.	Б	1	70,95
10.2К3. Сформированность уважительного отношения к родному краю; осознанно строить речевое высказывание в соответствии с задачами коммуникации.	Б	2	49,08

Лучше всего обучающиеся выполнили задания на узнавание изученных объектов, анализ изображения (задание 1); сравнение объектов на основе внешних признаков или характерных свойств (задание 3.2); оценивание характер взаимоотношений людей в различных социальных группах. (задание

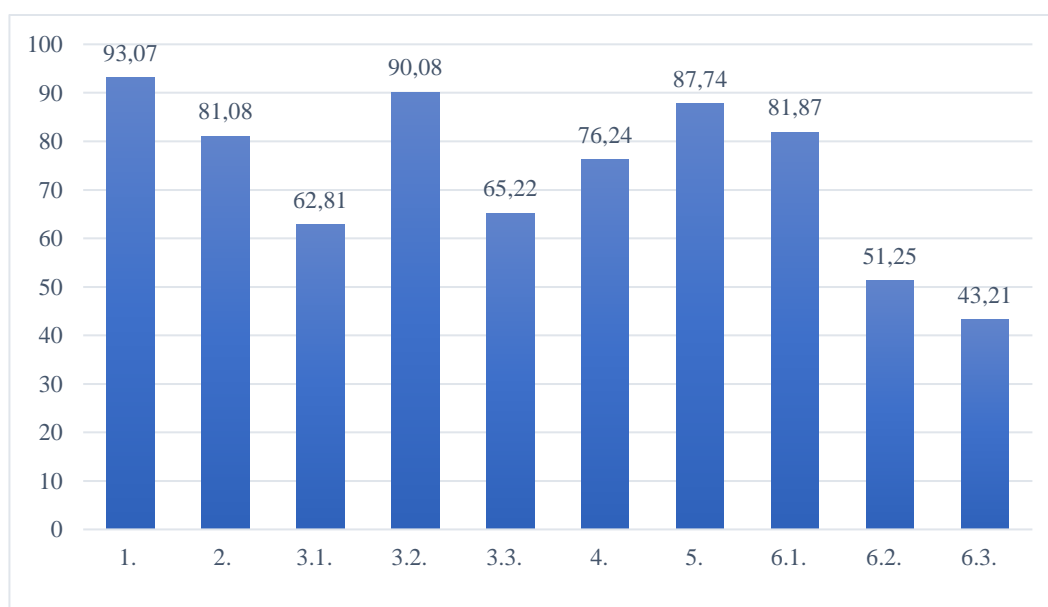
8К1); понимание своей этнической принадлежности в форме осознания «Я» как члена семьи, представителя народа, гражданина России (задания 9.1 и 9.2).

Наибольшие трудности отмечены в ситуациях, где необходимо было сделать вывод на основе проведенного опыта (задание 6.2.); различать в описании опыта его цель, ход опыта и выводы (задание 6.3); осознанно строить речевое высказывание в соответствии с задачами коммуникации (задание 10.3К3.). Последнее оказалось самым трудным заданием ВПР.

Задания части 1 проверочной работы направлены, прежде всего, на выявление уровня владения обучающимися начальными сведениями о сущности и особенностях природных объектов, процессов и явлений, об элементарных нормах здоровьесберегающего поведения в природной и социальной среде, а также на освоение умений анализировать информацию, представленную в разных формах.

Результаты выполнения заданий первой части Всероссийских проверочных работ представлены на рисунке 3.

Рисунок 3 – Результаты выполнения заданий 1-6.



Рассмотрим подробнее результаты выполнения каждого задания.

Задание 1 направлено на выявление степени сформированности умений базового уровня – анализировать изображение и узнавать объекты, с которыми обучающиеся встречались в повседневной жизни или при изучении учебных

предметов, выявлять их существенные свойства. Требовалось показать на рисунке стрелкой предметы, которые сделаны из соответствующих материалов и подписать рядом с каждой стрелкой название соответствующего материала. С данным заданием справились 93,07% обучающихся.

Основой **задания 2** является таблица с прогнозом погоды на 3 дня, содержащая часто употребляемые на информационных ресурсах и в СМИ условные обозначения. Данное задание было направлено на выявление степени сформированности базового уровня умений понимать информацию, представленную разными способами (словесно, знаково-символическими средствами и т.п.). Полученные результаты выполнения задания 2 показывают, что только 18,92% не смогли понять информацию, закодированную с помощью метеорологических знаков. Очевидно, что затруднения в выполнении этого задания вызваны недостаточной внимательностью отвечавших и неверной интерпретацией ими условных обозначений.

По уровню сложности **задания блока 3** относят к повышенным. Основой задания 3 является карта материков Земли, карта природных зон России и изображения животных. Участник ВПР должен назвать отмеченные буквами материка или природные зоны и определить, какие из приведенных в задании животных обитают в естественной среде на каждом из этих материков (природных зон). Задание проверяет владение логическими универсальными действиями: называть территорию обозначенных материков на географической карте, типичных обитателей данной территории из числа изображенных животных и определять, какие из этих животных обитают в естественной среде на определенных материках.

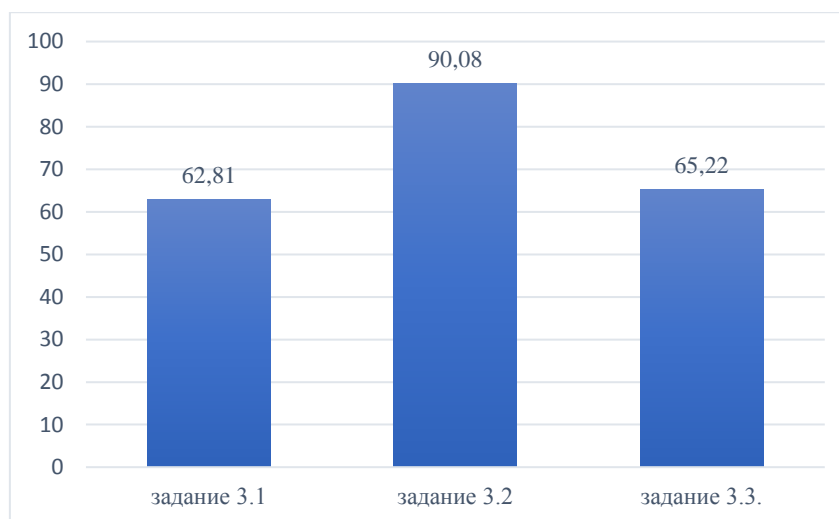
Максимальный балл выполнения блока заданий – 6. Средний результат выполнения задания составляет 72,7%. При этом верно записали название каждого материка (либо природной зоны) 62,81 % учащихся (задание 3.1), 90,08% не сделали ошибок при определении и записи названия животного рядом с фотографией (задание 3.2.), 65,22% обучающихся смогли определить,

какие из представленных животных обитают в естественной среде на указанных в задании материках/природных зонах (задание 3.3).

Можно констатировать, что для выпускников начальной школы является трудностью называть отмеченные буквами материка/природные зоны.

Результаты выполнения задания 3 представлены на рисунке 4.

Рисунок 4 – Результаты выполнения задания 3



В задании 4 на основе предложенной для анализа модели проверяется овладение базовым уровнем начальными сведениями о строении тела человека (умение распознать конкретные части тела и органы). В качестве объекта проверки использовалось изображение тела человека, его основных наружных и внутренних органов. Эти знания востребованы в первую очередь в жизненной практике людей. Учащиеся выполнили задание на 76,24%.

Задание 5 направлено на выявление базового уровня освоения элементарных норм здоровьесберегающего поведения в природной и социальной среде: умение логически выводить следствие на правилах здорового образа жизни, закономерностях строения и функционирования организма человека. Обучающиеся продемонстрировали хорошие знания данной содержательной области. Средний процент выполнения составил 87,74%.

Содержание блока заданий 6 относится к повышенному уровню сложности. Задания дают возможность проверить у обучающихся

сформированность умений, связанных с моделированием естественнонаучного эксперимента: формулировать цель, проверять гипотезу (предположение), делать выводы на основании полученных результатов. Задания связаны с элементарными способами изучения природы – его основой является описание реального эксперимента. Средний балл выполнения линии заданий 6 составил 58,8%.

Анализ результатов выполнения задания 6.1 дает основание для вывода о том, что у 81,87% обучающихся сформировано умение вычленять из текста информацию, представленную в явном виде, сравнивать описанные в тексте объекты.

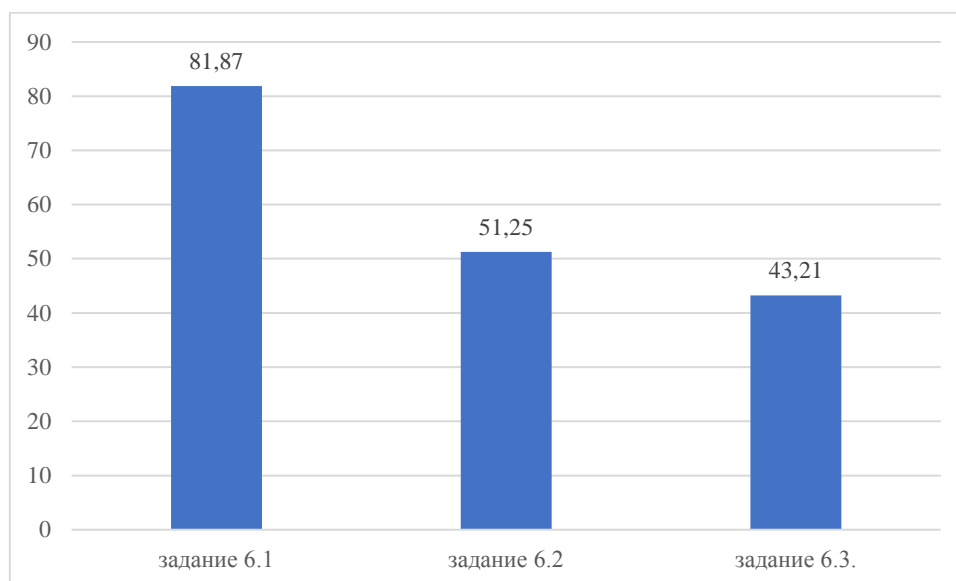
Во второй и третьей частях задания обучающимся предлагалось дать развернутые ответы.

С заданием 6.2. при написании работы справились только 51,25% обучающихся. Немного больше половины учащихся могут сделать вывод на основе проведенного опыта.

Анализ результатов выполнения задания 6.3 приводит к выводу о том, что только 43,21% обучающихся имеют в достаточной степени сформированные познавательные универсальные учебные действия (сравнение, анализ, синтез, установление аналогий и причинно-следственных связей при постановке и проведении опыта), а также общеучебные и коммуникативные универсальные учебные действия (формулировать речевое высказывание в соответствии с задачей описания реального эксперимента, соблюдая нормы построения предложения и словоупотребления).

На рисунке 5 представлены результаты выполнения задания 6.

Рисунок 5 – Результаты выполнения задания 6



Задания части 2 направлены, прежде всего, на выявление уровня владения обучающимися начальными сведениями о сущности и особенностях социальных объектов, процессов и явлений, об элементарных нормах нравственного, здоровьесберегающего поведения в природной и социальной среде, а также на определение степени сформированности умения осознанно строить речевое высказывание в соответствии с коммуникативной задачей. Необходимо отметить, что понимание социальных объектов, явлений и процессов, проверяемое заданиями части 2, является основой социализации обучающихся, освоения ими свойственных возрасту базовых социальных ролей, формирования основ гражданской идентичности.

Задание 7 было направлено на выявление повышенного уровня способности на основе приведенных знаково-символических изображений сформулировать правило поведения. Подавляющее большинство учащихся четвертых классов (75,15%) с выполнением заданий справились успешно. Анализ результатов выполнения задания 7.1 показал, что 76,6% обучающихся умеют ориентироваться в системе условных знаков, вычленять из знаково-символических средств информацию, представленную в явном виде.

Результаты выполнения задания 7.2 позволяют сделать вывод о том, что 73,71% обучающихся умеют делать вывод о правилах безопасного поведения в доме, на улице, природной среде на основе информации знаково-

символических средств; умеют осознанно строить речевое высказывание в соответствии с задачами коммуникации.

Задание 8 выявляет базовый уровень сформированности представлений обучающихся о массовых профессиях, понимание социальной значимости труда представителей каждой из них. Задание построено на основе изображений объектов, с которыми работают представители различных профессий, или изображений труда людей определенных профессий.

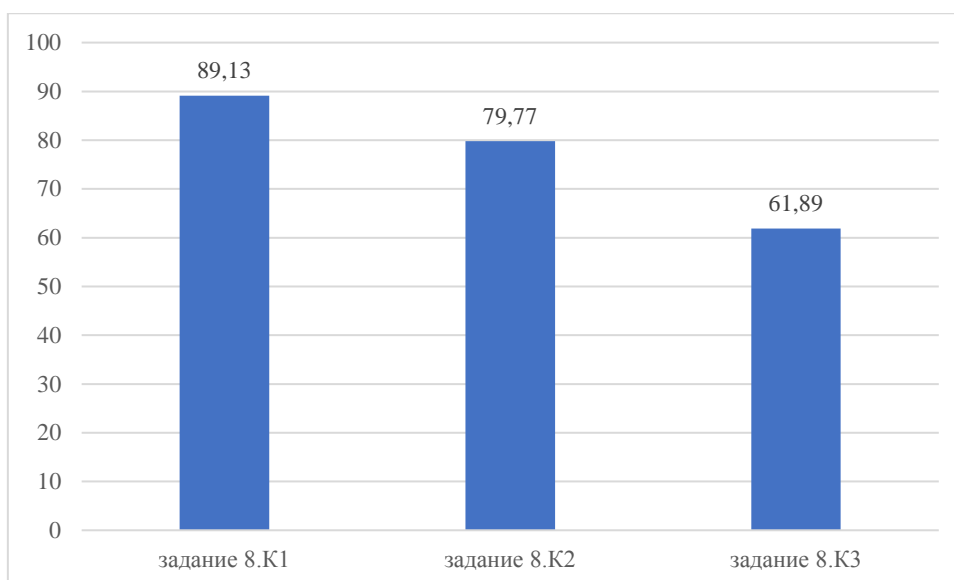
Задание имеет следующую структуру: сначала требуется определить профессию по предмету, который изображен на фотографии; потом дать пояснение о том, какую работу выполняют люди этой профессии, назвать наиболее важные для представителей этой профессии качества и пояснить свой выбор качеств. Данное задание проверяет способность учащегося ориентироваться в мире профессий. Оно предполагает интеграцию знаний курса «Окружающий мир» и личного социального опыта ученика (общение в семье, с друзьями и знакомыми, опыт бытовых повседневных взаимодействий, читательский опыт). Максимальный балл – 3. Средний балл выполнения линии заданий – 76,93%.

Правильно определили профессию по предмету (задание 8.К1) – 89,13%. При этом большинство участников, правильно определивших профессию, смогли дать пояснения о том, чем занимаются люди этой профессии (задание 8.К2) – 79,77%.

Самой трудной частью задания стало объяснение пользы для общества (задание 8.К3) – 61,89%. Очевидно, что выполнение этого задания связано с трудностью учащихся осознанно строить речевое высказывание в соответствии с коммуникативной задачей.

Результаты выполнения задания 8 представлены на рисунке 6.

Рисунок 6 – Результаты выполнения задания 8



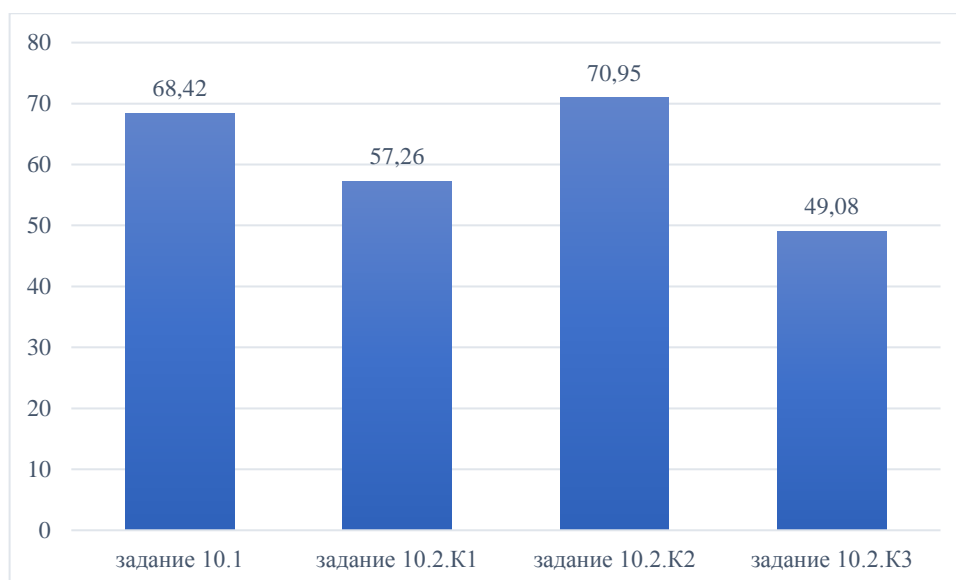
Задание 9 выявляет понимание обучающимися значимости семьи и семейных отношений, образования, государства и его институтов, а также институтов духовной культуры. Задание также предполагает проверку умения обучающихся анализировать информацию и переводить ее из текстовой в цифровую форму. Средний бал выполнения задания – 83,86%.

В задании 10 проверяются знания обучающихся о родном крае: его главном городе, достопримечательностях, особенностях природы.

Анализ результатов выполнения задания 10.1 приводит к выводу о том, что 68,42% обучающихся могут назвать свой регион и главный город региона. Результаты выполнения задания 10.2К.1 показывают, что только 57,26% участников ВПР могут указать название товаров, производством которых известен регион. Назвать природные и культурные объекты родного края смогли - 70,95% обучающихся (задание 10.2К.2). При этом задание на умение презентовать информацию о родном крае в форме краткого рассказа (задание 10.2К.3) выполнили только 49,08%.

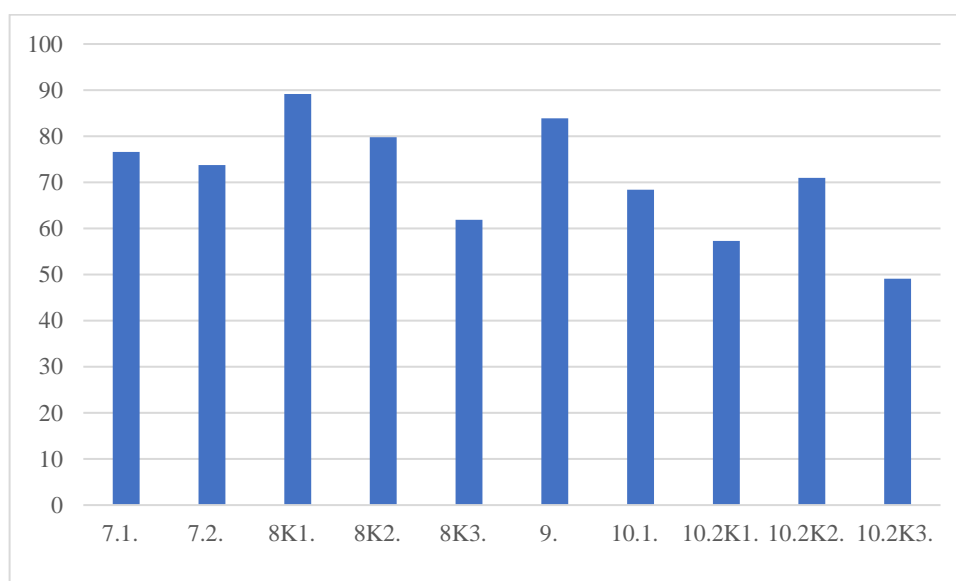
На рисунке 7 представлены результаты выполнения задания 10.

Рисунок 7 – Результаты выполнения задания 10



Результаты выполнения заданий второй части всероссийских проверочных работ представлены на рисунке 8.

Рисунок 8 - Результаты выполнения заданий 7-10



4. Анализ результатов выполнения заданий группами участников с разным уровнем подготовки

В таблице 7 представлена шкала перевода первичных баллов и отметки по пятибалльной шкале, а также доля участников по Российской Федерации и Санкт-Петербургу, находящихся на каждом из уровней подготовки (уровни определяются в соответствии с полученной отметкой).

Результаты выполнения заданий группами участников
с разным уровнем подготовки

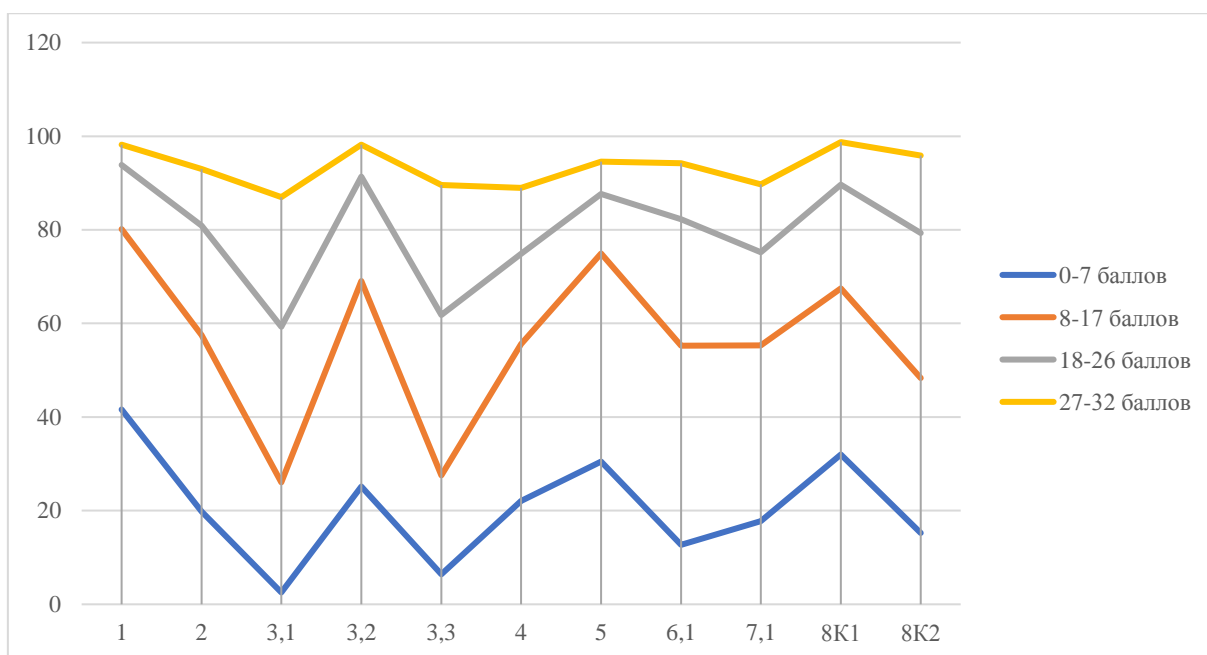
Отметка по пятибалльной шкале	«2»	«3»	«4»	«5»
Первичные баллы	0-7	8-17	18-26	27-32
Процент участников, получивших отметку (РФ)	1,17	19,51	55,35	23,97
Процент участников, получивших отметку (СПб)	0,4	13,63	56,11	29,85

Рассмотрим подробнее качество выполнения заданий ВПР участниками с разным уровнем подготовки в процентном соотношении.

Всероссийская проверочная работа по предмету «Окружающий мир» включала задания с кратким ответом (задания 1, 2, 3.1, 3.2, 3.3, 4, 5, 6.1, 7.1, 8.К1, 8.К2) (рисунок 9).

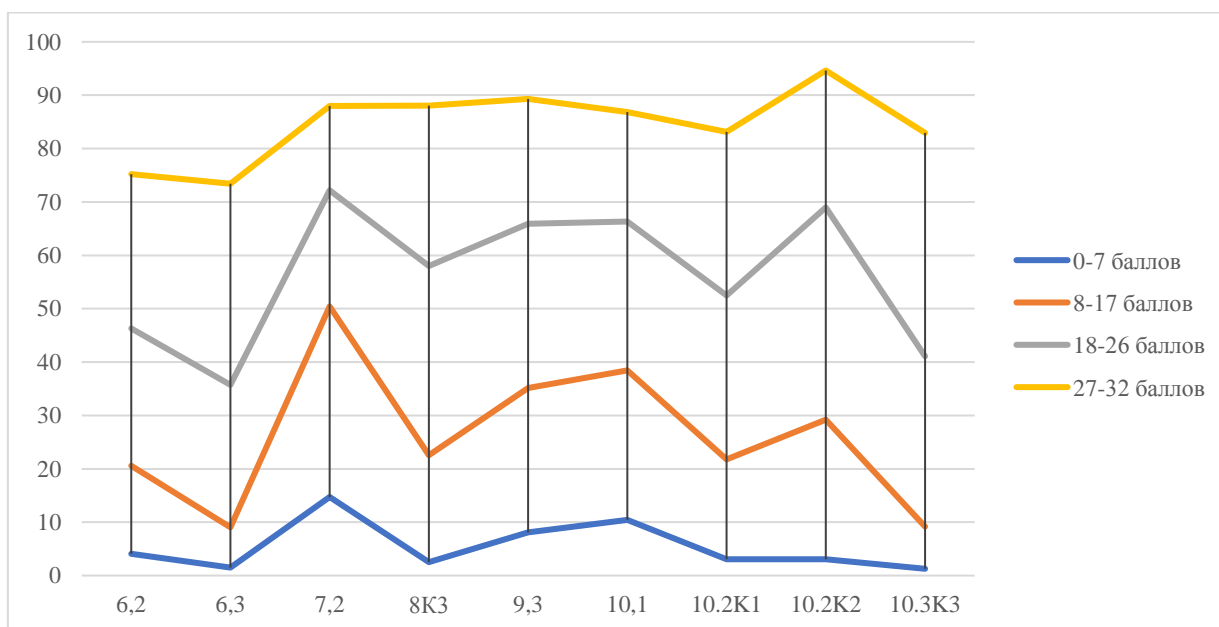
Выполнение заданий 2, 3.1, 3.3, показывает, что учащиеся с разным уровнем подготовки испытывают трудности при работе с информацией, представленной в таблице (прогноз погоды на три дня), при определении материка (либо природной зоны) на географической карте, сформированность первичного навыка чтения карты и овладение логическими универсальными действиями. Более высокие результаты при выполнении заданий обучающиеся с разным уровнем подготовки показали в задании 1 – умение анализировать изображение и узнавать объекты, с которыми обучающиеся встречались в повседневной жизни или при изучении учебных предметов, выявлять их существенные свойства; в задании 8К1 – умение определить профессию по предмету, который изображен на фотографии.

Рисунок 9 – Результаты выполнения заданий с кратким ответом



Задания с развернутым ответом были представлены во Всероссийской проверочной работе в заданиях 6.2, 6.3, 7.2, 8.К3, 9.3, 10.1, 10.2К1, 10.2К2, 10.3К3 (рисунок 10).

Рисунок 10 – Результаты выполнения заданий с развернутым ответом



Все участники ВПР испытали затруднение при выполнении следующих заданий: формулирование речевого высказывания в соответствии с задачей описания реального эксперимента (задание 6.3), пояснение о том, какую работу выполняют люди определенной профессии и назывании наиболее важных для представителей этой профессии качеств, а также пояснение своего

выбора качеств (задание 8К3), составление рассказа о памятнике природы или памятнике культуры (задание 10.3К3). Задание 10.2К2, выполненное более успешно, показывает, что учащиеся владеют информацией о достопримечательностях родного города, а также о жизни и хозяйственной деятельности людей. Задание 7.2 демонстрирует положительную динамику учащихся формулировать правила поведения на основе приведенных знаково-символических изображений.

Следует отметить, что рисунки 9 и 10 демонстрируют хорошую дифференцирующую способность заданий Всероссийской проверочной работы.

5. Анализ выполнения заданий Всероссийской проверочной работы: сравнение с общей выборкой результатов по Санкт-Петербургу и районам города

Рассмотрим результаты выполнения заданий Всероссийской проверочной работы в сравнении с общей выборкой, результатов по Санкт-Петербургу и районов города (таблица 8).

Таблица 8

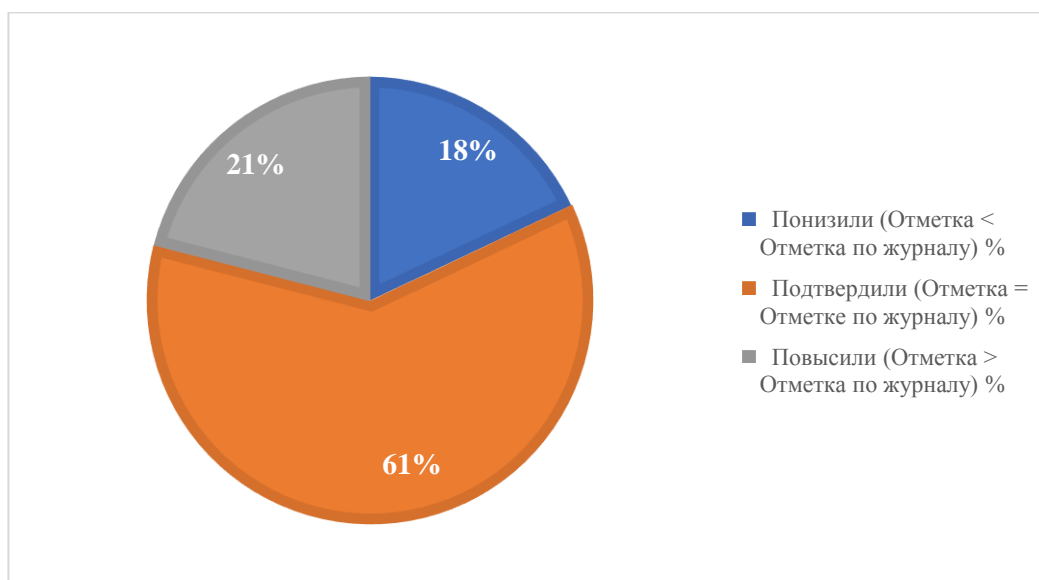
Результаты выполнения ВПР в сравнении с общей выборкой, результатов по Санкт-Петербургу и районов города

Группы участников	Кол-во участников	Достижение планируемых результатов (%)
Вся выборка	1 518 096	69,62
г. Санкт-Петербург	49 366	73,23
Адмиралтейский	1 140	74,45
Василеостровский	1 542	74,17
Выборгский	4 578	74,23
Калининский	4 302	73,10
Кировский	2 707	72,03
Колпинский	1 892	69,36
Красногвардейский	3 263	72,63
Красносельский	4 580	72,19
Кронштадтский	406	75,30
Курортный	677	73,56
Московский	2 943	75,12
Невский	4 831	72,56
Петроградский	864	71,08
Петродворцовый	1 191	72,83
Приморский	5 824	73,22
Пушкинский	2 756	72,81
Фрунзенский	3 645	74,01
Центральный	1 771	75,74
г. Санкт-Петербург (региональное подчинение)	454	80,19

Из таблицы 8 видно, что результаты выполнения Всероссийской проверочной работы по предмету «Окружающий мир» петербургскими учащимися превышает средний результат по Российской Федерации (кроме Колпинского района – 69,36%). Более высокие результаты показали участники написания работы из школ городского подчинения.

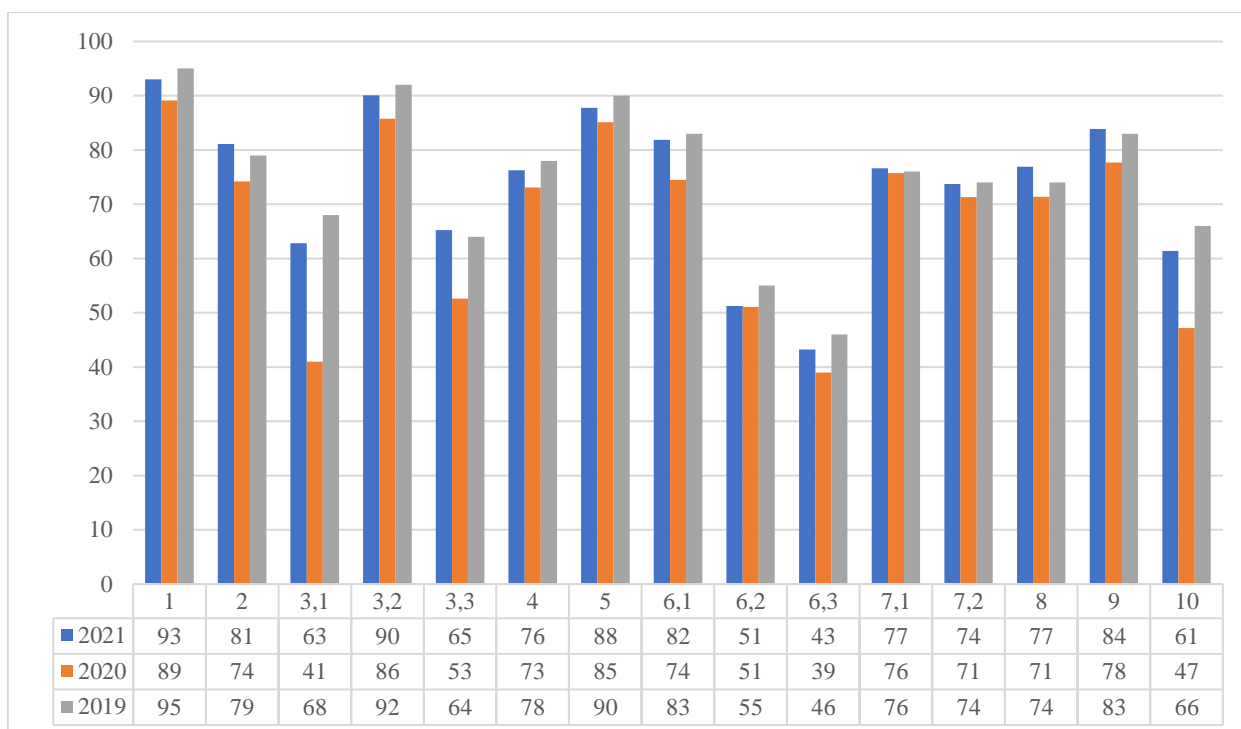
Сравнение отметок с отметками по журналу показало, что больше половины обучающихся подтвердили свои отметки в журнале. В то же время показали отметки ниже – 18% и повысили 21% по предмету (рисунок 11).

Рисунок 11- Сравнение отметок с отметками по журналу



На рисунке 12 представлены сравнительные данные выполнения ВПР по предмету «Окружающий мир» учащимися в 2021, 2020, 2019 гг.

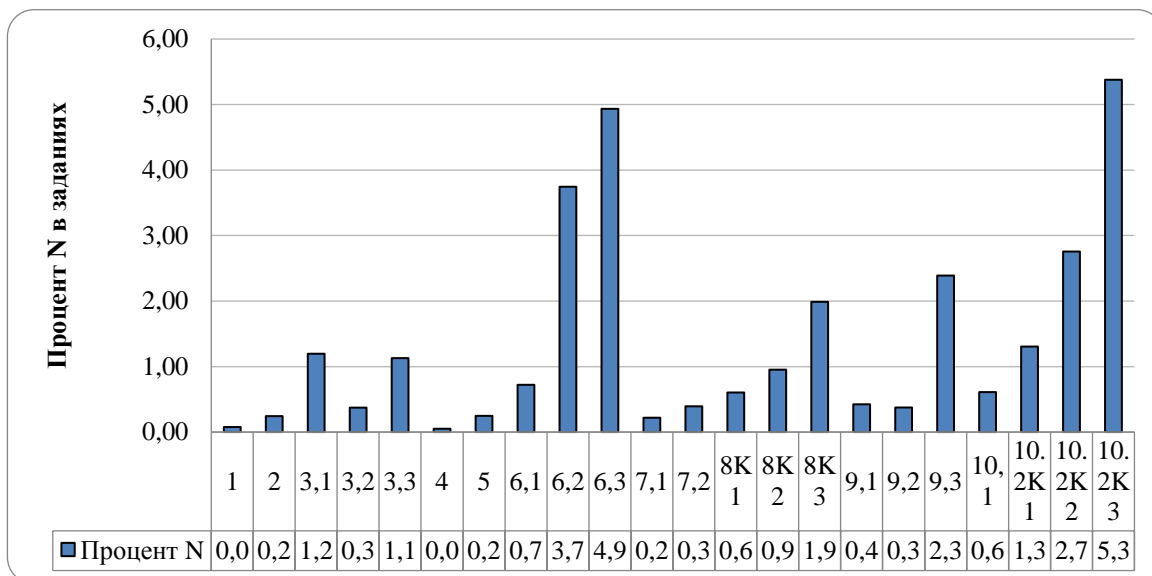
Рисунок 12 – Средний процент выполнения заданий
в 2021, 2020, 2019 гг



Следует отметить, что выполнение заданий Всероссийской проверочной работы в 2021г. проходило после периода с неблагоприятной эпидемиологической обстановкой в стране (2020г). Результаты выполнения учащимся заданий 2, 3.3, 7.1, 8, 9 в 2021г. были выполнены немного выше, чем в 2019г.

При этом данные, представленные на рисунке 13, дополняют информацию о причинах не очень успешного выполнения по некоторым заданиям ВПР 2021 года.

Рисунок 13 – Доля N (%) в заданиях



6. Общие выводы по результатам ВПР

Результаты Всероссийской проверочной работы показали наличие ряда проблем в подготовке обучающихся по предмету «Окружающий мир», а именно:

- слабую сформированность навыков самоконтроля, в том числе навыков внимательного прочтения текста задания, сопоставления выполняемых действий с условием задания, предварительной оценки правильности полученного ответа и его проверки;

- проблемы в формировании системообразующих понятий, развивающихся в дальнейшем при изучении естественнонаучных предметов (биологии, географии, химии, физики);

- недостаточное развитие у обучающихся в использовании в повседневной жизни умений решать практические задачи, требующие анализа ситуации и сравнения различных предметов, а также проводить несложные наблюдения в окружающей среде; ставить, описывать опыты, используя простейшее лабораторное оборудование, и осознанно строить речевое высказывание в соответствии с задачами коммуникации.

Таким образом, при работе с обучающимися, которые показали высокий уровень естественнонаучной подготовки, целесообразно больше внимания уделять выполнению заданий, требующих логических рассуждений,

обоснований, доказательств и т.п.; при работе с обучающимися, которые имеют уровень естественнонаучной подготовки выше среднего, рекомендуется обратить внимание на выполнение практико-ориентированных заданий, связанных со свойствами объектов и процессов окружающего мира, с реальными бытовыми ситуациями, а также заданий, направленных на развитие логического мышления; при работе с обучающимися, имеющими средний уровень естественнонаучной подготовки, представляется важным уделять больше внимание контролю усвоения ключевых понятий и идей; при работе с обучающимися, имеющими низкий уровень естественнонаучной подготовки, рекомендуется обратить внимание на формирование базовых умений работы с информацией, представленной в различных формах, а также на усвоение ключевых естественнонаучных понятий.

Сделаем вывод. Учителям начальных классов использовать в рамках преподавания окружающего мира задания, способствующие вычленять содержащиеся в тексте основные события, сравнивать между собой объекты, описанные в тексте, проводить несложные наблюдения в окружающей среде и ставить опыты, используя простейшее лабораторное оборудование; – расширить применение в образовательном процессе заданий, нацеленных на развитие осознанно строить речевое высказывание в соответствии с задачами коммуникации, описывать достопримечательности столицы и родного края.

Результаты ВПР должны помочь школам выявить пробелы в знаниях у обучающихся для корректировки рабочих программ по учебным предметам на 2021/2022 учебный год.

7. Методические рекомендации

Результаты выполнения Всероссийской проверочной работы позволяют выявить проблемные зоны, характерные для групп с различным уровнем естественнонаучной подготовки. С учетом полученных результатов могут быть даны следующие рекомендации по преподаванию предмета «Окружающий мир» в начальной школе.

Учителям начальной школы:

- обратить внимание, что у 39% учащихся не сформировано умение презентовать информацию о родном крае в форме краткого рассказа (Приложение 1, Приложение 2);

- стимулировать интерес обучающихся к изучению биологического разнообразия родного края в урочной и внеурочной деятельности, в том числе с помощью просмотра фильмов, экскурсий в зоопарки и др. Также акцентировать внимание на достопримечательностях, особенностях природы, жизни и хозяйственной деятельности людей можно во время литературного чтения, на уроках изобразительного искусства; использовать для этого ситуации внеклассной и внешкольной деятельности, в том числе экскурсий, посещение музеев, походы в театры и кинотеатры;

- уделить внимание элементарным способам изучения природы, формированию умения проводить аналогии, строить рассуждения;

- понимать, что достижение более высоких результатов сформированности умения устанавливать причинно-следственные связи в практической и исследовательской деятельности предполагает увеличение доли практико-ориентированных заданий как на уроке, так и во внеурочной деятельности;

- уделять время развитию у учащихся умения понимать короткие информационные сообщения (знаково-символические).

Методистам по начальному образованию, заместителям директоров по УВР:

- запланировать семинары, курсы повышения квалификации, работу творческих групп, посвященные проблемам, выявленным в ходе проведения и анализа результатов ВПР;

- организовать обмен опытом между педагогами ОУ, района относительно способов и путей решения выявленных проблем, а также тиражированию успешного опыта организации деятельности учащихся на уроках русского языка и во внеурочной деятельности;

- следовать рекомендациям по подготовке и проведению всероссийской проверочной работы, разработанным Федеральной службой по надзору в сфере образования и науки Российской Федерации.

Приложение 1

Таблица

Учебные пособия, рекомендованные к использованию для корректировки результатов, полученных во Всероссийской проверочной работе по предмету «Окружающий мир».

№ п/п	Ф.И.О.	Название	Аннотация
1	Волкова Е.В., Данилова А.В., Цитович Г.И.	Окружающий мир. Всероссийская проверочная работа за курс Начальной школы. Практикум	Данное пособие полностью соответствует федеральному государственному образовательному стандарту (второго поколения) для начальной школы. Книга содержит 10 вариантов типовых заданий Всероссийской проверочной работы (ВПР) за курс начальной школы. Ответы к заданиям являются материалами для учителя, а поэтому даны в середине пособия и могут быть легко изъяты, что повышает объективность оценки знаний учащихся.
2	Волкова Е.В., Цитович Г.И.	ВПР. Окружающий мир. 4 класс. Типовые задания, 10 вариантов	Данное пособие полностью соответствует федеральному государственному образовательному стандарту (второго поколения) для начальной школы. Книга содержит 10 вариантов типовых заданий Всероссийской проверочной работы (ВПР) за курс начальной школы. Ответы к заданиям являются материалами для учителя, они могут быть легко изъяты, что повышает объективность оценки знаний учащихся.
3	Глаголева Ю.И. Архипова Ю.И.	ВПР. Окружающий мир. 4 класс. Тренинг, контроль, самооценка	В пособии представлены пять вариантов проверочных работ, содержание которых соответствует федеральному государственному образовательному стандарту начального общего образования, а также официальному образцу Всероссийской проверочной работы по окружающему миру (2017). Выполнение предложенных вариантов позволит осуществить текущий контроль знаний, а также отработать умения и навыки, необходимые для успешного выполнения работы.

			Оценить уровень своей подготовки учащиеся смогут с помощью рекомендаций раздела «Система оценивания выполнения вариантов проверочных работ».
4	Ковалева Г.С., Кузнецова М.И.	Готовимся к Всероссийской проверочной работе. Русский язык. Математика. Окружающий мир. Методические рекомендации. 4 класс	Пособие является методическим сопровождением к комплекту изданий «Готовимся к Всероссийской проверочной работе. Рабочая тетрадь. 4 класс" по русскому языку (авт. Кузнецова М.И.), математике (авт. Рыдзе О.А., Краснянская К.А.) и окружающему миру (авт. Демидова М.Ю.). В методическом пособии содержатся рекомендации по организации работы над тренировочными заданиями, мини-работами и обучающими проверочными работами, разбираются типичные трудности, с которыми сталкиваются учащиеся при выполнении отдельных заданий, предлагаются пути их предупреждения и устранения. В пособии также раскрываются общие принципы и требования к тренировочным и проверочным заданиям, разъясняются особенности обобщающего повторения, дана система оценивания обучающих проверочных работ.
5	Мишняева Е.Ю., Рохлов В.С. и др.	ВПР. Окружающий мир. 4 класс. Рабочая тетрадь в 2 частях	Данное пособие предназначено для 4 классов общеобразовательных организаций и направлено на системное повторение учебного материала по предмету «Окружающий мир» при подготовке школьников к Всероссийской проверочной работе. Пособие состоит из двух частей, включающих задания по двум разделам учебного курса соответственно: «Человек и природа» и «Человек и общество».
6	Мошнина Р.Ш.	ВПР. Окружающий мир. 4 класс. 10 вариантов заданий	Пособие предназначено для текущего оценивания сформированности у первоклассников универсальных учебных действий, определённых ФГОС НОО. Разные по сложности задачи, входящие в издание, имеют двухчастную структуру. Они состоят из учебного задания и блока вопросов для самоконтроля. Это позволяет не только диагностировать УУД, но и

			совершенствовать навыки познавательной рефлексии школьников. Пособие снабжено методическими рекомендациями для педагогов.
7	Скворцов П.М.	Окружающий мир. 4 класс. Рубежные и итоговые проверочные работы для подготовки к ВПР	В пособии содержатся материалы для оценки качества обученности учащихся 4 класса по предмету «Окружающий мир» (предметная область "Обществознание и естествознание") в ходе проведения рубежного и итогового контроля.
8	Тихомирова Е.М.	Всероссийская проверочная работа. Окружающий мир. 4 класс. КИМ	Данное пособие полностью соответствует федеральному государственному образовательному стандарту (второго поколения) для начальной школы. Книга содержит контрольные измерительные материалы по предмету «Окружающий мир». Назначение пособия - отработка практических навыков учащихся при подготовке к Всероссийской проверочной работе. В сборнике даны ответы на все варианты заданий. Приведены критерии оценивания.
9	Яценко И.Ф.	Всероссийская проверочная работа. Окружающий мир. 4 класс. 7 тренировочных вариантов	В издании представлены задания для подготовки учащихся к участию во Всероссийских проверочных работах (ВПР) в 4-х классах общеобразовательных организаций по предмету «Окружающий мир». Сборник содержит 7 вариантов работ, в каждой из которых 10 заданий. Приведён образец выполнения проверочной работы. В конце издания даны ответы к заданиям.