

Государственное бюджетное учреждение
дополнительного профессионального образования
Санкт-Петербургская академия
постдипломного педагогического образования

Институт общего образования

Кафедра иностранных языков

**Методические рекомендации для учителей-предметников на основе анализа
результатов ВПР 2022 года учащихся общеобразовательных организаций Санкт-
Петербурга
(французский язык, март 2022 г., 11 класс)**

НИР: п. 2.2.16

Автор:

Лысиченкова С.А.

Согласовано:

Заведующий кафедрой

Суворова С.Л.

Директор института

Алексеев С.В.

И.о. ректора

Богданцев А.С.

Санкт-Петербург

2022 г.

Назначение всероссийской проверочной работы

Всероссийская проверочная работа (ВПР) предназначена для итоговой оценки учебной подготовки выпускников среднего общего образования, изучавших иностранный язык на базовом уровне.

Подходы к отбору содержания и разработке структуры ВПР

Всероссийская проверочная работа нацелена на определение уровня иноязычной коммуникативной компетенции выпускников. ВПР содержит письменную и устную части.

Основное внимание в проверочной работе уделяется речевой компетенции, т.е. коммуникативным умениям в разных видах речевой деятельности: аудировании, чтении, говорении, а также языковой компетенции, т.е. языковым знаниям и навыкам. Социокультурные знания и умения, а также компенсаторные умения проверяются опосредованно в заданиях по аудированию и чтению письменной части и в устной части ВПР. При этом следует иметь в виду, что, хотя задания по аудированию и чтению письменной части и устная часть ВПР имеют в качестве объектов контроля умения в соответствующих видах речевой деятельности, эти умения обеспечиваются необходимым уровнем развития языковой компетенции выпускников. Успешное выполнение заданий на контроль рецептивных видов речевой деятельности обеспечивается знанием лексических единиц, морфологических форм и синтаксических конструкций и навыками их распознавания. Задания устной части ВПР требуют от выпускника, помимо этих знаний, навыков оперирования лексическими единицами и грамматическими структурами в коммуникативно-значимом контексте. Орфографические навыки являются объектом контроля в лексико-грамматических заданиях. Фонетические навыки проверяются в устной части ВПР. Тексты заданий в ВПР в целом соответствуют формулировкам, принятым в учебниках, включённых в Федеральный перечень учебников, рекомендуемых Министерством просвещения РФ к использованию при реализации имеющих государственную аккредитацию образовательных программ среднего общего образования.

Структура и содержание всероссийской проверочной работы

Всероссийская проверочная работа по французскому языку включает в себя 6 заданий, проверяющих умения в аудировании, чтении и устной речи, а также языковые навыки. Работа содержит 2 задания по устной речи, каждое из которых предполагает свободный ответ. В задании 5 требуется прочесть вслух фрагмент текста; в задании 6 – описать фотографию. Задание 6 является альтернативным: выпускник должен выбрать одну из трёх предложенных фотографий и выполнить задание только относительно этой фотографии.

Проверочная работа разрабатывается, исходя из необходимости проверки соответствия уровня сформированности иноязычной коммуникативной компетенции выпускников требованиям

нормативных документов, указанным в кодификаторе. В таблице 1 приведено распределение заданий по основным умениям и способам действий.

Таблица 1.

Распределение заданий по основным умениям и способам действий

Проверяемые умения и навыки	Количество заданий	Максимальный первичный балл
Аудирование: понимание в прослушанном тексте запрашиваемой информации	1	5
Чтение: понимание основного содержания текста	1	5
Грамматические навыки	1	6
Лексико-грамматические навыки	1	6
УСТНАЯ ЧАСТЬ		
Осмысленное чтение текста вслух	1	3
Тематическое монологическое высказывание (описание выбранной фотографии)	1	7
Итого	6	32

В работе содержатся задания базового и повышенного уровней сложности. Уровень сложности заданий определяется уровнями сложности языкового материала и проверяемых умений, а также типом задания. Базовый и повышенный уровни сложности заданий ВПР соотносятся с уровнями владения иностранными языками, определёнными в документах Совета Европы, следующим образом:

Базовый уровень – А2+

Повышенный уровень – В1

Предметное содержание речи:

- Повседневная жизнь и быт, распределение домашних обязанностей в семье. Покупки.
- Жизнь в городе и сельской местности. Проблемы города и села.
- Общение в семье и школе, семейные традиции, межличностные отношения с друзьями и знакомыми.
- Здоровье и забота о нем, самочувствие, медицинские услуги. Здоровый образ жизни.
- Роль молодежи в современном обществе, её интересы и увлечения.
- Досуг молодежи: посещение кружков, спортивных секций, клубов по интересам. Переписка.
- Родная страна и страна/страны изучаемого языка. Их географическое положение, климат, население, города и села, достопримечательности.

- Путешествие по своей стране и за рубежом, осмотр достопримечательностей.
- Природа и проблемы экологии.
- Культурно-исторические особенности своей страны и стран изучаемого языка.
- Вклад России и стран изучаемого языка в развитие науки и мировой культуры.
- Современный мир профессий, рынок труда.
- Возможности продолжения образования в высшей школе.
- Роль владения иностранными языками в современном мире.
- Школьное образование. Изучаемые предметы, отношения к ним. Каникулы.
- Научно-технический прогресс, его перспективы и последствия.
- Новые информационные технологии.
- Праздники и знаменательные даты в России и других странах мира.

Время выполнения работы

На выполнение заданий диагностической работы отводится 1 час 5 минут (65 минут) без технической подготовки оборудования, проверки качества звучания аудиозаписей и двух пятиминутных перерывов на гимнастику для глаз.

Время выполнения задания 1 по аудированию (до 10 минут) и заданий 5–6 по устной речи (каждое из них – до 5 минут) заложено в компьютерную программу. Рекомендуемое время выполнения каждого из заданий 2, 3, 4 – по 15 минут.

Общий анализ результатов

Письменную часть Всероссийской проверочной работы по французскому языку в 11 классе в Санкт-Петербурге в 2022 году писали 277 чел. (20 образовательных учреждений). Средний процент выполнения заданий по районам представлен в таблице 2.

Таблица 2.

Средний процент выполнения заданий по районам

Район	Кол-во участн и-ков	Средний процент выполнения (в %)					
		Аудир .	Чтени е	Грам. навык и	Лексик о-грам. навыки	Чтени е вслух	Монол. выска- зывани е
Адмиралтейский	7	85,71	91,43	78,57	83,33	82,14	30,95
Василеостровский	17	62,35	63,53	33,33	56,86	86,76	37,58
Выборгский	25	48	86,4	73,33	82,67	65	33,33
Кировский	9	44,44	77,78	38,89	44,44	83,33	68,52

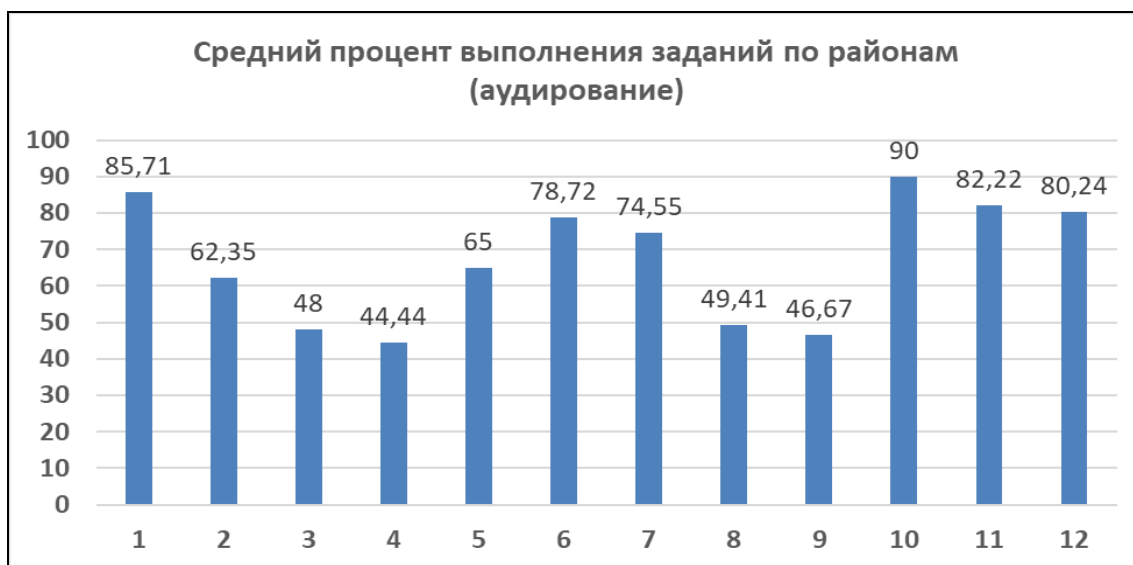
Красногвардейский	8	65	90	66,67	66,67	65,64	38,19
Красносельский	47	78,72	87,23	65,25	77,3	90,42	60,99
Московский	22	74,55	73,64	28,03	42,42	89,77	46,71
Невский	17	49,41	74,12	63,73	72,55	80,89	56,53
Приморский	3	46,67	66,67	33,33	50	91,67	83,33
Пушкинский	4	90	90	75	87,5	93,75	69,44
Фрунзенский	36	82,22	96,11	75,46	93,98	78,47	57,41
Центральный	82	80,24	80,73	52,85	64,43	79,87	51,63

Диаграмма 1



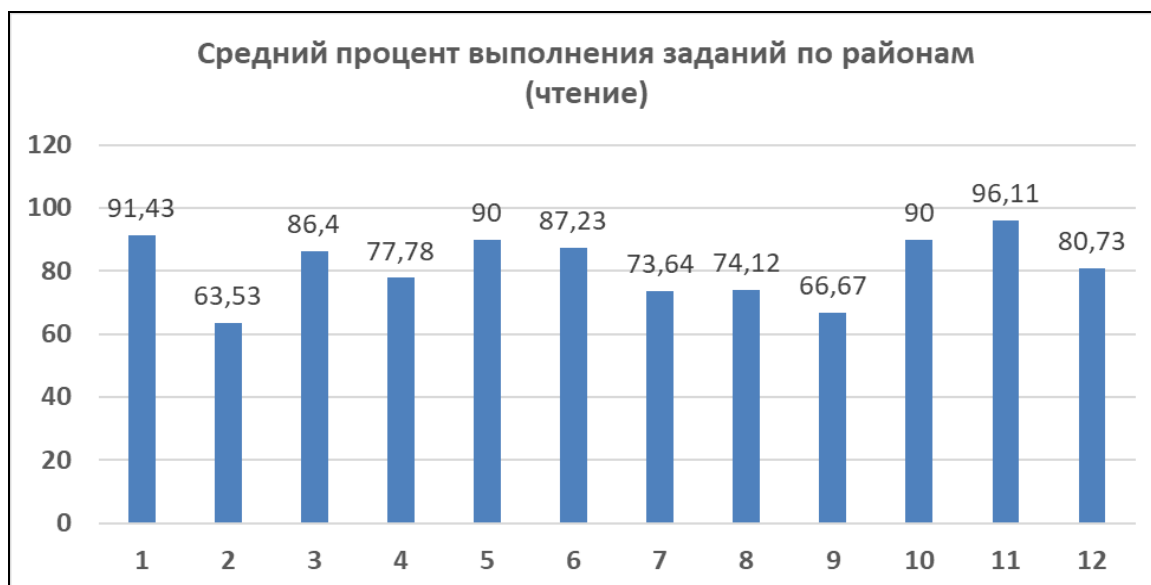
- 1 – Адмиралтейский
- 2 – Василеостровский
- 3 – Выборгский
- 4 – Кировский
- 5 – Красногвардейский
- 6 – Красносельский
- 7 – Московский
- 8 – Невский
- 9 – Приморский
- 10 – Пушкинский
- 11 – Фрунзенский
- 12 – Центральный

Самое большое количество участников было в Центральном и Красносельском районах. В Пушкинском и Приморском районах малое количество учащих писали работу, поэтому невозможно дать объективный анализ результатов.



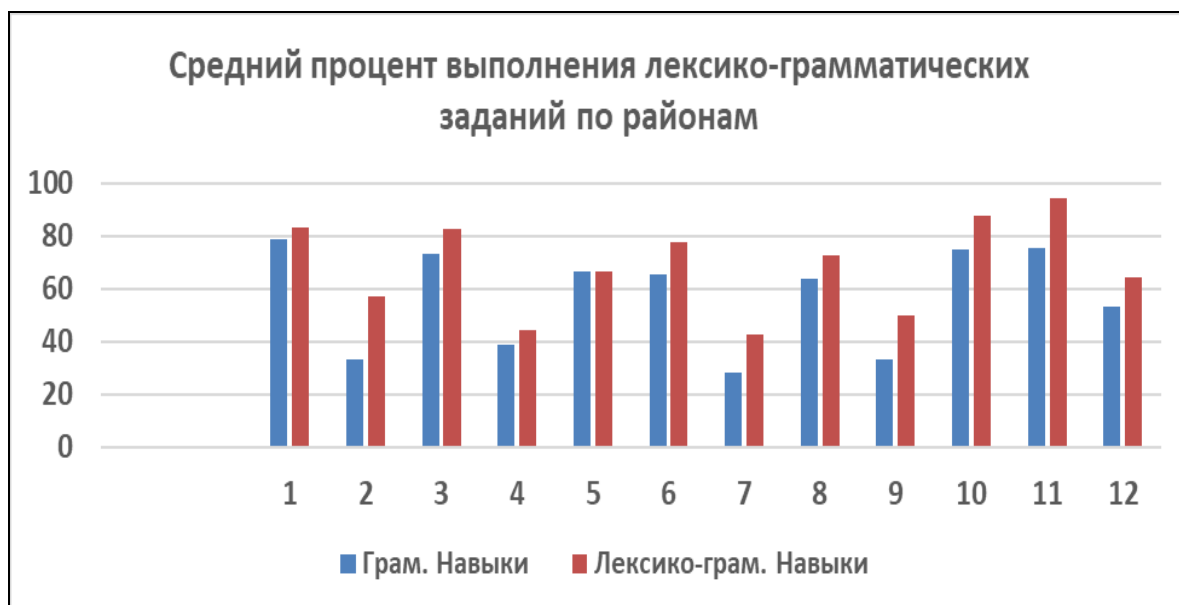
- 1 – Адмиралтейский
- 2 – Василеостровский
- 3 – Выборгский
- 4 – Кировский
- 5 – Красногвардейский
- 6 – Красносельский
- 7 – Московский
- 8 – Невский
- 9 – Приморский
- 10 – Пушкинский
- 11 – Фрунзенский
- 12 - Центральный

Учащиеся примерно в 70% районов успешно выполнили задания по аудированию и показали хорошие результаты. В 4 районах (Выборгский, Кировский, Невский, Приморский) менее 50% учащихся успешно справились с выполнением заданий по данному разделу работы.



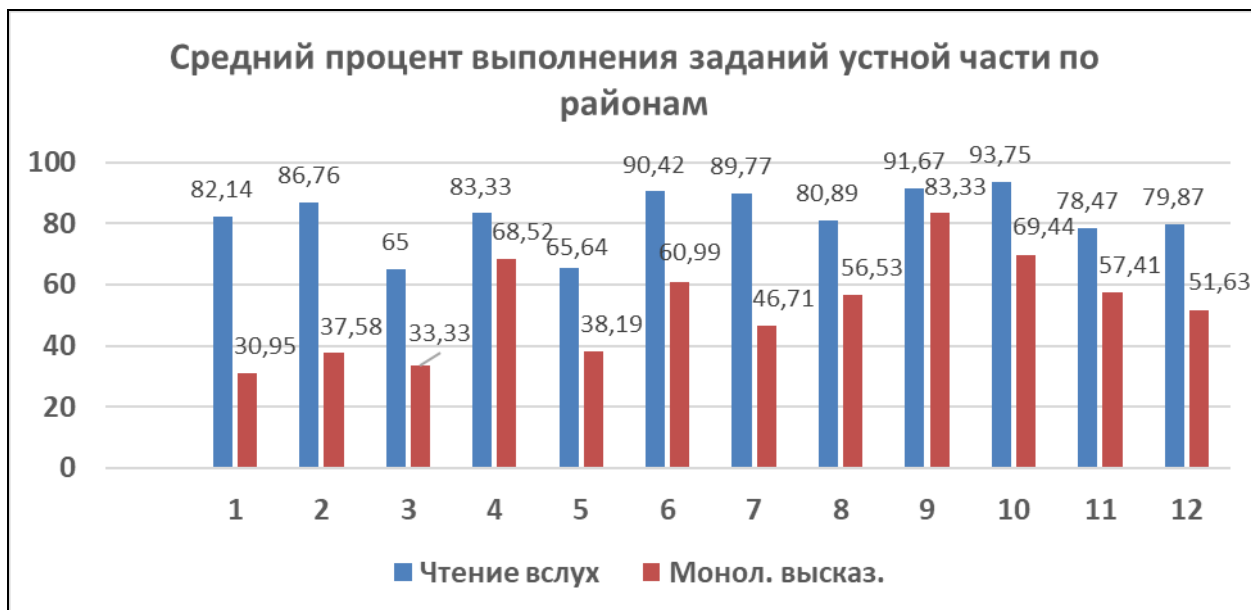
- 1 – Адмиралтейский
- 2 – Василеостровский
- 3 – Выборгский
- 4 – Кировский
- 5 – Красногвардейский
- 6 – Красносельский
- 7 – Московский
- 8 – Невский
- 9 – Приморский
- 10 – Пушкинский
- 11 – Фрунзенский
- 12 - Центральный

Средний процент выполнения заданий по чтению по районам значительно выше, чем результаты выполнения заданий по аудированию. Учащиеся всех районов показали результаты выше среднего. Самые высокие результаты в Адмиралтейском, Красногвардейском, Пушкинском и Фрунзенском районах.



- 1 – Адмиралтейский
- 2 – Василеостровский
- 3 – Выборгский
- 4 – Кировский
- 5 – Красногвардейский
- 6 – Красносельский
- 7 – Московский
- 8 – Невский
- 9 – Приморский
- 10 – Пушкинский
- 11 – Фрунзенский
- 12 - Центральный

Учащиеся Адмиралтейского, Выборгского и Фрунзенского районов лучше всех выполнили оба задания на развитие лексико-грамматических навыков. В некоторых районах учащиеся показали низкие результаты в задании на развитие грамматических навыков, но средние результаты - в задании на развитие лексико-грамматических навыков. Лучше всего выполнили грамматические задания учащиеся Адмиралтейского, Фрунзенского, Пушкинского и Выборгского районов. Лексико-грамматические задания выполнены во всех районах намного успешнее. Самые высокие результаты показали учащиеся Адмиралтейского, Выборгского, Пушкинского и Фрунзенского районов.



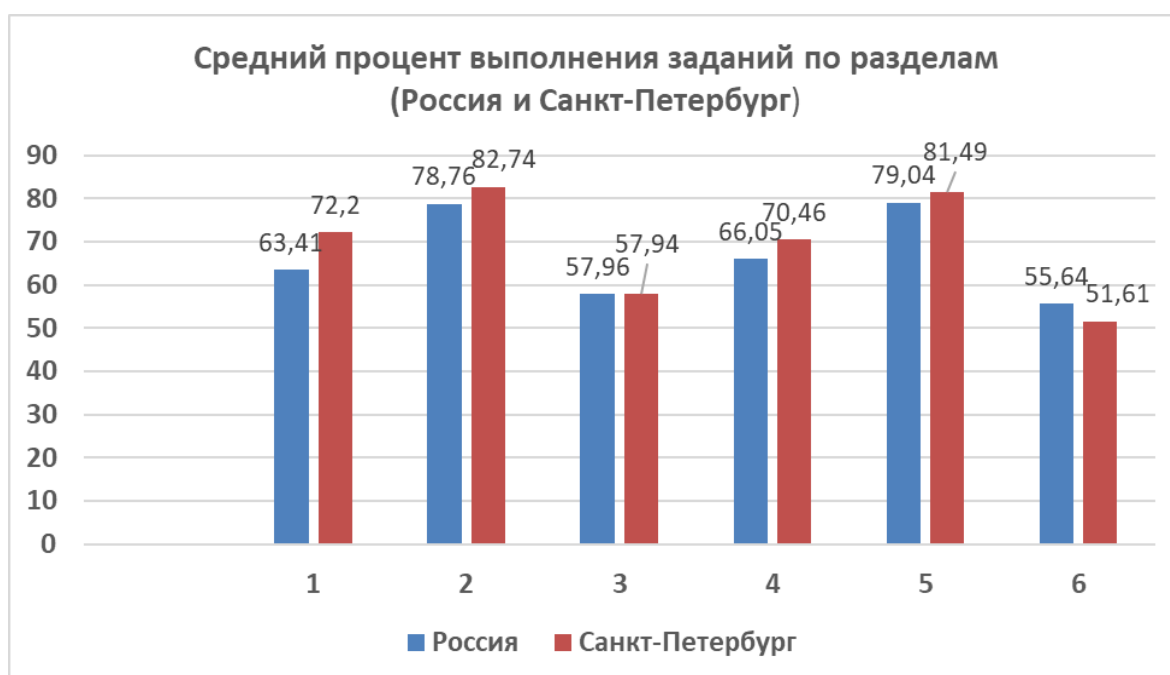
- 1 – Адмиралтейский
- 2 – Василеостровский
- 3 – Выборгский
- 4 – Кировский
- 5 – Красногвардейский
- 6 – Красносельский
- 7 – Московский
- 8 – Невский
- 9 – Приморский
- 10 – Пушкинский
- 11 – Фрунзенский
- 12 - Центральный

При выполнении заданий устной части все учащиеся успешно выполнили задания на осмысленное чтение текста вслух. Самые высокие результаты показали учащиеся Красносельского, Приморского и Пушкинского районов. Результаты выполнения задания на составление тематического монологического высказывания значительно ниже во всех районах (успешность выполнения заданий от 30,95 до 69,64%). Некоторые учащиеся показали низкие результаты. В Адмиралтейском, Василеостровском, Выборгском и Красногвардейском районах только немного больше трети учащихся успешно справились с выполнением данного задания.

Таблица 3.

Средний процент выполнения заданий устной части

Раздел	Средний процент выполнения
Аудирование	72,2
Чтение	82,74
Грамматические навыки	57,94
Лексико-грамматические навыки	70,46
Осмысленное чтение текста вслух К1	89,89
Осмысленное чтение текста вслух К2	73,1
Тематическое монологическое высказывание (описание выбранной фотографии) К1	59,33
Тематическое монологическое высказывание (описание выбранной фотографии) К2	61,37
Тематическое монологическое высказывание (описание выбранной фотографии) К3	34,12



1 – аудирование

2 – чтение

3 – грамматические навыки

4 – лексико-грамматические навыки

5 – осмысленное чтение вслух

6 – тематическое монологическое высказывание

Средний процент выполнения заданий почти по всем разделам в Санкт-Петербурге выше, чем в России. Только результаты по разделу

«Тематическое монологическое высказывание» в Санкт-Петербурге немного ниже, чем по России.

В целом учащиеся 11 класса успешно выполнили работу. Большинство учащихся хорошо выполнили задания по аудированию (72,2%). Также очень успешно выполнено задание 2 по чтению на установление соответствия между текстами и рубриками (82,74%). Высокие результаты учащиеся показали в задании 4 на развитие лексико-грамматических навыков. Это задание успешно выполнили 70,46% учащихся. Задание 3 на развитие грамматических навыков выполнено менее успешно. При выполнении этого задания только немного больше половины учащихся (57,94%) показали хорошие результаты.

Устная часть работы состояла из двух заданий: задание 5 (осмысленное чтение текста вслух) и задания 6 (составление тематического монологического высказывания – описание выбранной фотографии). Задание 5 оценивалось по двум критериям: «Интонация» и «Произношение слов (в порядке следования в тексте)». При выполнении этого задания учащиеся показали высокие результаты. 81,49% учащихся смогли успешно выполнить данное задание. Задание 6 (тематическое монологическое высказывание – описание выбранной фотографии) оценивалось по трем критериям: «Решение коммуникативной задачи (содержание)», «Организация высказывания» и «Языковое оформление высказывания». При выполнении этого задания учащиеся показали средние результаты. Только половина учащихся смогли успешно справиться с выполнением этого задания (51,61%). Самые низкие результаты учащиеся показали по критерию «Языковое оформление высказывания» (34,12%).

Анализ результатов по сформированным умениям

Анализ статистических данных позволяет составить перечень умений, сформированных у участников ВПР, выпускников 11 класса Санкт-Петербурга, **в достаточной степени:**

- Умение извлекать информацию необходимую/запрашиваемую информацию из различных аудиотекстов соответствующей тематики
- Умение использовать ознакомительное чтение в целях понимания основного содержания сообщений, интервью, репортажей, публикаций научно-познавательного характера, отрывков из произведений художественной литературы.
- Умение употреблять в речи лексические единицы, обслуживающие ситуации в рамках тематики основной и старшей школы и употреблять в речи наиболее распространенные устойчивые словосочетания.
- Осмысление текста вслух.

Анализ статистических данных по всем заданиям работы позволяет составить перечень умений, сформированных у участников ВПР, учеников 11 класса Санкт-Петербурга, **в недостаточной степени:**

- Владение языковыми навыками (грамматическая сторона речи).

- **Говорение:** монологическое высказывание на основе плана и визуальной информации, описание картинки.
- **Навыки оперирования языковыми средствами в монологическом высказывании:** лексико-грамматические умения, владение лексическими единицами предметного содержания.

Методические рекомендации для учителей

С учетом результатов выполнения ВПР и анализа допущенных ошибок можно дать следующие рекомендации по повышению эффективности обучения учащихся в основной и старшей школе:

Аудирование

- Совершенствовать стратегии выполнения различных типов заданий.

Чтение

- Следует совершенствовать технику чтения, отрабатывать навыки неподготовленного чтения в режиме ограничения времени.
- Использовать различные стратегии чтения.
- Учить учащихся выделять нужную информацию и не обращать внимание на второстепенную.
- Учить соотносить утверждения с информационными единицами текста (абзацами, предложениями и синтагмами), которые дают точный ответ, выраженный эксплицитно (явно) или ответ, требующий сопоставления и оценки фактов, выраженный имплицитно (неявно).

Лексика и грамматика

- Систематизировать грамматические навыки на разных этапах обучения языку. Уделять внимание лингвистическим характеристикам слов – как членам предложения и частям речи, проводить морфологический и синтаксический анализ слов и предложений.
- Обратить внимание на оперирование лексико-грамматическими навыками в коммуникативных ситуациях.
- Учить стратегиям заполнения пропусков в коммуникативном тексте (логически связанном высказывании).
- Для выработки лексико-грамматических навыков использовать связные аутентичные тексты;
- Приучать учащихся прочитывать заголовок и весь текст перед началом выполнения задания;
- Ориентировать учащихся во время выполнения задания читать текст по предложениям, вписывая в пропуски подходящие формы и заполняя сначала пропуски, где они уверены в ответе;
- Рекомендовать учащимся не оставлять незаполненных пропусков, вписывая форму, которая, на их взгляд, является наиболее приемлемой;

- Приучать учащихся анализировать контекст, чтобы правильно определить время повествования, последовательность и характер обозначенных в нем действий;
- Уделять большее внимание грамматическим явлениям, которые часто вызывают затруднения:
- Вырабатывать у учащихся привычку обращать внимание на сочетаемость слов;
- Ориентировать учащихся после выполнения задания перечитать весь текст со вставленными словами, чтобы убедиться, что они правильно написаны и сочетаются с остальными словами в предложении.

Говорение

- При оформлении монологического высказывания учить следовать плану высказывания и отражать в высказывании все указанные аспекты.
- Уделять внимание правильной организации высказывания, в частности, наличию вступительной и заключительной фраз.
- Тренировать устойчивые сочетания для описания внешности, места событий.
- Развивать творческое мышление и метапредметные умения.
- Уделять внимание развитию продуктивных умений устной речи – спонтанности, беглости, направленности речи в ситуативно обусловленном контексте.
- Приучать к логическому построению высказывания;
- Ориентировать учащихся на подготовку высказывания сразу на французском языке, без использования русского вследствие ограниченного времени на выполнение задания;
- Больше использовать на уроках технические средства обучения.