

Государственное бюджетное учреждение  
дополнительного профессионального образования  
Санкт-Петербургская академия  
постдипломного педагогического образования  
Институт общего образования  
Кафедра начального, основного и среднего общего образования

Информационно-методическая справка по результатам РДР:  
начальная школа (русский язык, математика, окружающий мир)

НИР: п. 2.2.24

Согласовано:

Заведующий кафедрой начального, основного и среднего общего образования

 /И.В. Мушгавинская/

Директор института общего образования  /С.В. Алексеев/

Ректор  /Т.К. Говорушина/



Санкт-Петербург

2022 г.

## **Условные сокращения и обозначения**

ВПР – всероссийская проверочная работа

ВСОКО – внутришкольная система оценки качества образования

КИМ – контрольные измерительные материалы

ОО – образовательная организация

ПООП НОО – примерная основная образовательная программа начального общего образования

ПР – планируемые результаты

РДР – региональная диагностическая работа

РСОКО – региональная система оценки качества образования

РЦОКО – районный центр оценки качества образования

УУД – универсальные учебные действия

ФГОС НОО – Федеральный государственный образовательный стандарт начального общего образования

## **ВВЕДЕНИЕ**

Диагностическая работа (далее – РДР) по русскому языку, математике, окружающему миру была проведена в соответствии с Распоряжением Комитета по образованию Санкт-Петербурга от 08.09.2021 № 2537-р «Об организации проведения региональных диагностических работ в государственных общеобразовательных организациях Санкт-Петербурга, реализующих основные общеобразовательные программы в 2021/2022 учебном году».

РДР проводились 8-10 декабря 2021 года в компьютерной форме с использованием модуля «Знак» информационной системы «Параграф» (далее – модуль «Знак»).

Целью проведения работы была диагностика качества подготовки обучающихся образовательных организаций с использованием приложений «Знак» ИС «Параграф» по русскому языку, математике, окружающему миру с учётом образовательных дефицитов, выявленных по результатам Всероссийских проверочных работ (далее – ВПР).

Диагностические работы предназначены для выявления образовательных трудностей в заданной области и формирования адресных стратегий решения проблем.

## **АНАЛИЗ РЕЗУЛЬТАТОВ РЕГИОНАЛЬНОЙ ДИАГНОСТИЧЕСКОЙ РАБОТЫ ПО РУССКОМУ ЯЗЫКУ (НАЧАЛЬНАЯ ШКОЛА) В САНКТ-ПЕТЕРБУРГЕ**

### **Сведения об обучающихся, принимавших участие в региональной диагностической работе (РДР) по русскому языку (начальная школа)**

В региональной диагностической работе (РДР) по русскому языку приняли участие 211 образовательных организаций; 12 804 человека (74% от общего числа обучающихся в данных образовательных организациях).

В таблице 1 даны показатели по образовательным организациям и обучающимся, выполнявшим РДР по русскому языку.

## Сведения об участниках выполнения региональной диагностической работы по русскому языку (начальная школа)

Район	Учреждений	Учеников в параллели	Участников	Процент детей, не участвовавших в работе
Адмиралтейский	6	260	204	22
Василеостровский	8	712	538	24
Выборгский	19	1820	1308	28
Калининский	13	1112	827	26
Кировский	9	402	278	31

Район	Учреждений	Учеников в параллели	Участников	Процент детей, не участвовавших в работе
Колпинский	5	524	381	27
Красногвардейский	20	1758	1332	24
Красносельский	13	1346	1050	22
Кронштадтский	1	46	41	11
Курортный	7	434	311	28
Московский	13	1018	748	27
Невский	22	2075	1543	26
Петроградский	6	353	271	23
Петродворцовый	7	498	376	24
Приморский	16	1733	1238	29
Пушкинский	11	1088	824	24
Фрунзенский	17	1360	976	28
Центральный	17	705	556	21
<b>Санкт-Петербург (без школ городского подчинения)</b>	<b>210</b>	<b>17244</b>	<b>12802</b>	<b>26</b>
Школы городского подчинения	1	2	2	0
<b>Санкт-Петербург всего</b>	<b>211</b>	<b>17246</b>	<b>12804</b>	<b>26</b>
<b>Контрольная группа</b>	<b>97</b>	<b>7362</b>	<b>5494</b>	<b>25</b>

Данные таблицы № 1 указывают, что в региональной диагностической работе по русскому языку принимали участие обучающиеся из всех районов Санкт-Петербурга, включая представителей образовательных организаций городского подчинения. Наибольшее количество школ, принимавших участие в РДР по русскому языку, находится в Красногвардейском районе (20 школ – 1332 учащихся, что составляет 50 % от всех ОО района), в Выборгском районе (19 школ – 1308 учащихся, что составляет 38 % от всех ОО района), в Невском районе (22 школы – 1543 учащихся, что составляет 37 % всех ОО района).

Контрольная группа по РДР (русский язык) составляла 97 образовательных организаций (5494 человека).

В таблице № 1 представлена информация о детях, не участвовавших в работе, число которых в среднем составляет 24 %. Данный процент указывает, что почти каждый четвертый ученик работу не писал.

Выводы: РДР по русскому языку (начальная школа) писали обучающиеся всех районов Санкт-Петербурга. При этом большой процент обучающихся из классов не участвовали в написании работы (причины не указаны).

### **Анализ содержания региональной диагностической работы по русскому языку в начальной школе**

Работа состояла из 11 заданий: 9 заданий с выбором ответа, 1 задание – с кратким ответом, 1 задание – со свободным ответом (ответом в развернутой форме).

В первую часть работы были включены 9 заданий с выбором ответа, 1 задание – с кратким ответом.

Вторая часть работы содержала 1 задание со свободным (развернутым) ответом. При выполнении задания требовалось определить заданную информацию в исходном тексте, необходимую для написания аннотации (автор, название, герои, события, рекомендации к чтению). Далее требовалось вспомнить прочитанную книгу, автора и название книги. Заключительным этапом задания являлось создание текста – аннотации на прочитанную книгу. Собственный текст требовал указаний на автора, название книги, героев произведения, его событий и должен был содержать рекомендации к чтению. При оценивании аннотации учитывались умение отобрать информацию из текста, представить книгу в созданном тексте, а также орфографическая и пунктуационная грамотность.

Диагностическая работа включала в себя задания различного уровня сложности и предусматривала работу учащихся с различными способами представления информации.

В РДР использовались новые перспективные модели заданий, которые проверяли одновременно группы как предметных, так и метапредметных умений обучающихся. Кроме того, выбранные для проведения РДР модели заданий позволили оценить уровень их интеллектуального и речевого развития.

В таблице № 2 приведен кодификатор проверяемых предметных умений (проверяемых элементов содержания курса русского языка в начальной школе).

### Проверяемые предметные умения

Код ПРО	Код ОУ	Предметные результаты обучения (ПРО), операционализированные умения (ОУ)
<b>1</b>	<b><i>ФОНЕТИКА</i></b>	
	1.1	Характеризовать звуки русского языка
<b>2</b>	<b><i>ОРФОЭПИЯ</i></b>	
	2.1	Ставить ударение в словах в соответствии с нормами современного русского литературного языка
<b>3</b>	<b><i>МОРФЕМИКА</i></b>	
	3.1	Находить в слове однозначно выделяемые морфемы: корень, приставка, суффикс, окончание
<b>4</b>	<b><i>ЛЕКСИКА</i></b>	
	4.1	Определять лексическое значение слова
<b>5</b>	<b><i>МОРФОЛОГИЯ</i></b>	
	5.1	Определять грамматические признаки имени существительного
<b>6</b>	<b><i>СИНТАКСИС</i></b>	
	6.1.	Определять главные и второстепенные члены предложения
<b>7</b>	<b><i>ОРФОГРАФИЯ</i></b>	
	7.1.	Определять орфограмму «Безударная гласная в корне, проверяемая ударением»
	7.2.	Определять орфограмму «Мягкий знак на конце существительных после шипящих»
	7.3.	Определять орфограмму «Непроизносимая согласная в корне слова»
	7.4.	Определять орфограмму «Написание твёрдого и мягкого знака разделительного»
<b>8</b>	<b><i>РАЗВИТИЕ РЕЧИ</i></b>	
	8.1.	Сочинять небольшие тексты на заданную тему

В таблице № 3 приведен кодификатор видов речевой деятельности, использованных при выполнении заданий в РДР по русскому языку. Кодификатор составлен в соответствии с Примерной основной образовательной программой начального общего образования (протокол № 1/15 от 08 апреля).

**Кодификатор видов речевой деятельности в соответствии  
с требованиями ПООП НОО**

Код	Виды речевой деятельности
1.	<b>Чтение</b>
	1.1. Понимание учебного текста. Выборочное чтение с целью нахождения необходимого материала.
	1.2. Нахождение информации, заданной в тексте в явном виде.
	1.3. Формулирование простых выводов на основе информации, содержащейся в тексте.
	1.4. Интерпретация и обобщение содержащейся в тексте информации.
2.	<b>Письмо</b>
	1.1. Овладение разборчивым, аккуратным письмом с учетом гигиенических требований к этому виду учебной работы.
	1.2. Списывание, письмо под диктовку в соответствии с изученными правилами.
	1.3. Письменное изложение содержания прослушанного и прочитанного текста (подробное, выборочное).
	1.4. Создание небольших собственных текстов (сочинений) по интересной детям тематике (на основе впечатлений, литературных произведений, сюжетных картин, серий картин, просмотра фрагмента видеозаписи и т.п.).

**Выводы:** РДР по русскому языку составлена на основе содержания ПООП НОО; каждое из заданий направлено на проверку конкретного предметного и метапредного умения.


**Анализ результатов региональной диагностической работы  
по русскому языку (начальная школа)**

В диаграмме № 1 представлены результаты выполнения заданий региональной диагностической работы по русскому языку.



Как видно из диаграммы № 1, самый высокий процент выполнения обучающимися показан в задании № 6 (90 % обучающихся). В этом задании требовалось определить грамматическую основу в простом предложении. Высокий процент выполнения задания свидетельствует, что указанное умение у обучающихся в 4 классе сформировано.

Также высокий процент выполнения был показан обучающимися в задании № 3 (87% обучающихся). В этом задании требовалось определить

слово, соответствующее схеме . Высокий процент выполнения данного задания свидетельствует, что указанное умение у обучающихся в 4 классе также сформировано.

Выполнение задания № 8, в котором требовалось выбрать слова, имеющие ь (мягкий знак) на конце существительных после шипящих как показатель 3 склонения, также показало высокий результат обученности (84 %).

**Выводы:** на репродуктивном (базовом) уровне у обучающихся 4 класса сформированы следующие умения:

- умение определять грамматическую основу предложения;
- определять состав слова с однозначно выделяемыми морфемами окончания, корня, приставки, суффикса;
- применять правило правописания: мягкий знак после шипящих на конце имен существительных (ночь, нож, рожь, мышь).

Как видно из диаграммы № 1, наиболее низкие баллы обучающиеся получили при выполнении следующих заданий:

- № 1 (фонетика: характеристика звука – 69 %);



- № 2 (орфоэпия – постановка ударения – 65%);
- № 7 (орфография – правописание безударной главной в корне, проверяемой ударением – 64%);
- № 11 (развитие речи – создание текста – средний показатель – 50%).

Проанализируем, почему при выполнении данных заданий обучающиеся не смогли справиться на более высоком уровне.

Развитие умения определять звуки в речи, давать им характеристику формируется в 1 классе при обучении грамоте, во 2 – 4 классах данное умение формируется при изучении орфографии (опознавательный признак орфограммы). Часто учитель не рассматривает работу раздела «Фонетика» как необходимое условие формирования умения определять безударный гласный, парный согласный, непроносимый согласный, мягкий или твёрдый согласный в слове. Следовательно, у обучающихся не формируется общее умение решать орфографические задачи, не развивается навык грамотного письма. Следовательно, и задание № 7, напрямую связанное с заданием № 1, не выполняется обучающимися успешно.

Ниже представлен пример успешного формирования умения решать орфографические задачи.

1. Поставьте ударение, определите безударный гласный в слове (фонетика: постановка ударения – опознавательный признак орфограммы).
2. Определите место орфограммы (морфемика: состав слова).
3. Определите тип орфограммы (безударный гласный в приставке, корне, суффиксе, окончании; проверяемые или непроверяемый).
4. Определите способ проверки, проверьте.
5. Напишите правильно орфограмму.

Как видно из представленного алгоритма, орфография связана с фонетикой, морфемикой, морфологией; общее умение решать задачи связано с пониманием этих взаимосвязей.

Следовательно, на уроке важно не решать конкретную орфографическую задачу (какую букву писать, проверь орфограмму), а формировать умение более высшего порядка – развивать общий способ действия решать орфографические задачи, что позволит ребенку в дальнейшем писать грамотно.

Также обратим внимание на задание № 2 (раздел «Орфоэпия»). Заметим, что в учебниках по русскому языку в начальной школе данный раздел не включен в изучение, но материалы его включены во все изучаемые разделы учебников (морфология, фонетика, морфемика, синтаксис, лексика и др.). В учебниках представлен орфоэпический словарь, с которым обучающиеся знакомятся на уроках и во внеурочной деятельности. Огромное внимание уделяется формированию умения правильно говорить (верно ставить ударение); данная информация представлена в учебниках в рубриках: «Говорим правильно!», «Правильно ставим ударение!» и т.д. Как видно из диаграммы № 1, результат выполнения этого задания невысок, следовательно, должного внимания на уроке этому вопросу не уделяется.

Наибольшую тревогу вызывает выполнение задания № 11 - создание текста (раздел «Развитие речи»). Данное задание является многозадачным. В нём проверяется умения:

- определять, какая информация содержится в исходном тексте (аннотации) и выписать её (автор, название, герой, событий, рекомендации к чтению) – базовое задание;
- назвать (автор и заголовок) книгу, которую недавно прочитал (круг чтения) – базовое задание;
- создать текст на основе исходного (аннотация) – базовое умение;
- записать текст правильно в соответствии с орфограммами и пунктограммами – высокий уровень (применение знаний орфографии и пунктуации в практической деятельности).

Процент выполнения данного задания составляет – 43 % (поиск информации в тексте); 62 % - представление (указание автора и названия) недавно прочитанной книги; 47 % - создание текста по аналогии; 48 % - орфографическая и пунктуационная грамотность.

Как видно из представленных результатов, у обучающихся в 4 классе начальной школы на низком уровне сформированы речевые умения (умения создания текста по аналогии):

- знать, что такое текст;
- определять тему;
- определять главную мысль текста;
- отбирать явную (фактическую) информацию в тексте на основе исходного текста;
- создавать собственный текст;
- грамотно записывать текст.

**Выводы:** у обучающихся в 4 классе в наименьшей степени сформированы умения, связанные с развитием общего способа действий, метапредметные умения.

В таблице № 4 и диаграмме № 2 представлены результаты выполнения заданий региональной диагностической работы по русскому языку по районам Санкт-Петербурга. Рассмотрим их и проанализируем.

Как видно из диаграммы № 2 и таблицы № 4, наиболее низкие результаты РДР по русскому языку были получены в Кронштадтском (54,9 %), Петроградском (64,2%) и Колпинском (58,3%) районах Санкт-Петербурга. Наиболее низкие результаты были получены при выполнении заданий № 1 (умение характеризовать звуки); № 2 (умение правильно ставить ударение), № 4 (правильно объяснять лексическое значение слова); № 7, 9 (находить слово с орфограммами – слово с безударной гласной, проверяемой ударением, слово с непроизносимой согласной), все задания, связанные с созданием текста (№ 11.1,11.2.,11.3,11.4).

Таблица № 4

### Результаты выполнения РДР по русскому языку (начальная школа) по районам Санкт – Петербурга

Район	Участников	1	2	3	4	5	6	7	8	9	10	11_1	11_2	11_3	11_4
Адмиралтейский	204	79	75	91	82	79	93	82	90	83	83	58	57	49	53
Василеостровский	538	68	69	88	67	83	91	67	87	77	78	44	50	49	43
Выборгский	1308	69	68	89	63	76	91	65	82	74	79	47	69	49	52
Калининский	827	79	69	90	71	84	94	74	85	80	84	50	69	55	58
Кировский	278	65	69	88	62	74	88	62	78	64	79	35	54	35	39
Колпинский	381	63	60	82	53	73	85	51	79	64	67	28	45	33	34
Красногвардейский	1332	65	59	83	53	77	88	61	81	73	75	31	51	38	42
Красносельский	1050	67	65	86	63	77	90	66	85	75	82	33	65	47	46
Кронштадтский	41	44	51	93	63	66	78	66	68	41	66	18	54	26	35
Курортный	311	70	60	85	56	82	89	58	81	68	70	39	57	44	40
Московский	748	71	58	84	62	76	87	57	81	65	73	39	63	35	40
Невский	1543	68	65	87	66	78	89	63	84	68	76	45	68	54	55
Петроградский	271	61	72	87	76	72	88	56	89	64	64	40	65	42	24
Петродворцовый	376	67	61	89	74	78	89	62	86	70	73	47	62	50	47
Приморский	1238	69	67	88	65	75	90	63	85	70	78	48	63	55	50
Пушкинский	824	71	63	88	66	81	92	67	87	76	77	51	63	46	56
Фрунзенский	976	75	66	90	72	86	93	67	87	76	78	43	67	43	54
Центральный	556	69	69	90	71	81	92	62	86	72	78	45	57	52	51
<b>Санкт-Петербург (без школ городского подчинения)</b>	<b>12802</b>	<b>69</b>	<b>65</b>	<b>87</b>	<b>65</b>	<b>78</b>	<b>90</b>	<b>64</b>	<b>84</b>	<b>72</b>	<b>77</b>	<b>43</b>	<b>62</b>	<b>47</b>	<b>48</b>

Диаграмма № 2



Как видно из диаграммы № 2 и таблицы № 4, наиболее низкие результаты РДР по русскому языку были получены в Кронштадтском (54,9%), Петроградском (64,2%) и Колпинском (58,3%) районах Санкт-Петербурга. Наиболее низкие результаты были получены при выполнении заданий № 1 (умение характеризовать звуки); № 2 (умение правильно ставить ударение), № 4 (правильно объяснять лексическое значение слова); № 7, 9 (находить слово с орфограммами – слово с безударной гласной, проверяемой ударением, слово с непроизносимой согласной), все задания, связанные с созданием текста (№ 11.1,11.2.,11.3,11.4).

Наиболее высокие результаты РДР по русскому языку были представлены Калининским, Адмиралтейским, Фрунзенским районами СПб (соответственно: 74,4%; 75,28; 71,21%).

**Выводы:** средний результат РДР по всем районам составляет 67,9%. Результат отдельных районов Санкт-Петербурга ниже среднегородского. Следовательно, в указанных выше районах должна быть организована система методической работы по сопровождению образовательного процесса, по достижению планируемых результатов в соответствии с ФГОС НОО (2009 г.); в ОО усилен систематический контроль образовательных результатов.

### **Сравнение результатов ВПР и РДР по русскому языку в начальной школе**

Основной целью проведения РДР было сопоставление результатов региональной диагностической работы с результатами ВПР. При подготовке к РДР было установлено соответствие между заданиями ВПР 2021 для 4 класса по русскому языку. В таблице № 5 представлены соответствия заданий РДР и дефицитов ВПР по русскому языку в 4 классе.

Таблица № 5

### **Соответствие результатов РДР и дефицитов ВПРО по русскому языку в начальной школе**

№	Номер задания РДР	Номер задания ВПР	Дефициты ВПР
1.	№ 1	№ 5	5 класс. Расширение и систематизация научных знаний о языке; осознание взаимосвязи его уровней и единиц; освоение базовых понятий лингвистики, основных единиц и грамматических категорий языка; формирование навыков проведения различных видов анализа слова (фонетического, морфемного, словообразовательного, лексического, морфологического),

			синтаксического анализа словосочетания и предложения. Проводить фонетический анализ слова; проводить морфемный анализ слов; проводить морфологический анализ слова; проводить синтаксический анализ словосочетания и предложения.
2.	№ 2	№ 4	5 класс. Совершенствование видов речевой деятельности (чтения, письма), обеспечивающих эффективное овладение разными учебными предметами; овладение основными нормами литературного языка (орфографическими, пунктуационными); стремление к речевому самосовершенствованию. Соблюдать основные языковые нормы в письменной речи; редактировать письменные тексты разных стилей и жанров с соблюдением норм современного русского литературного языка
3.	№ 3.	№ 11.	5 класс. Расширение и систематизация научных знаний о языке; осознание взаимосвязи его уровней и единиц; освоение базовых понятий лингвистики, основных единиц и грамматических категорий языка; формирование навыков проведения различных видов анализа слова (фонетического, морфемного, словообразовательного, лексического, морфологического), синтаксического анализа словосочетания и предложения. Проводить фонетический анализ слова; проводить морфемный анализ слов; проводить морфологический анализ слова; проводить синтаксический анализ словосочетания и предложения.
4.	№ 4	№ 9	5 класс. Совершенствование видов речевой деятельности (чтения, письма), обеспечивающих эффективное овладение разными учебными предметами и взаимодействие с окружающими людьми; расширение и систематизация научных знаний о языке; осознание взаимосвязи его уровней и единиц; освоение базовых понятий лингвистики, основных единиц и грамматических категорий языка; овладение основными нормами литературного языка (пунктуационными). Анализировать различные виды словосочетаний и предложений с точки зрения их структурно-смысловой организации и функциональных особенностей; соблюдать основные языковые

			нормы в письменной речи; опираться на грамматико-интонационный анализ.
5.	№ 5	№ 12	5 класс. Расширение и систематизация научных знаний о языке; осознание взаимосвязи его уровней и единиц; освоение базовых понятий лингвистики, основных единиц и грамматических категорий языка; формирование навыков проведения различных видов анализа слова (фонетического, морфемного, словообразовательного, лексического, морфологического), синтаксического анализа словосочетания и предложения. Проводить фонетический анализ слова; проводить морфемный анализ слов; проводить морфологический анализ слова; проводить синтаксический анализ словосочетания и предложения.
6.	№ 6	№ 3	5 класс. Расширение и систематизация научных знаний о языке; осознание взаимосвязи его уровней и единиц; освоение базовых понятий лингвистики, основных единиц и грамматических категорий языка; формирование навыков проведения различных видов анализа слова (фонетического, морфемного, словообразовательного, лексического, морфологического), синтаксического анализа словосочетания и предложения. Проводить фонетический анализ слова; проводить морфемный анализ слов; проводить морфологический анализ слова; проводить синтаксический анализ словосочетания и предложения.
7.	№ 7, № 11	№ 1	5 класс. Совершенствование видов речевой деятельности (чтения, письма), обеспечивающих эффективное овладение разными учебными предметами; овладение основными нормами литературного языка (орфографическими, пунктуационными); стремление к речевому самосовершенствованию. Соблюдать основные языковые нормы в письменной речи; редактировать письменные тексты разных стилей и жанров с соблюдением норм современного русского литературного языка
8.	№ 8, № 11	№ 1	5 класс. Совершенствование видов речевой деятельности (чтения, письма), обеспечивающих эффективное овладение разными учебными предметами; овладение основными нормами

			литературного языка (орфографическими, пунктуационными); стремление к речевому самосовершенствованию. Соблюдать основные языковые нормы в письменной речи; редактировать письменные тексты разных стилей и жанров с соблюдением норм современного русского литературного языка
9.	№ 9, № 11	№ 1	5 класс. Совершенствование видов речевой деятельности (чтения, письма), обеспечивающих эффективное овладение разными учебными предметами; овладение основными нормами литературного языка (орфографическими, пунктуационными); стремление к речевому самосовершенствованию. Соблюдать основные языковые нормы в письменной речи; редактировать письменные тексты разных стилей и жанров с соблюдением норм современного русского литературного языка
10.	№ 10, № 11	№ 1	Совершенствование видов речевой деятельности (чтения, письма), обеспечивающих эффективное овладение разными учебными предметами; овладение основными нормами литературного языка (орфографическими, пунктуационными); стремление к речевому самосовершенствованию. Соблюдать основные языковые нормы в письменной речи; редактировать письменные тексты разных стилей и жанров с соблюдением норм современного русского литературного языка
11.	№ 11	№ 15	Умение на основе данной информации и собственного жизненного опыта обучающихся определять конкретную жизненную ситуацию для адекватной интерпретации данной информации, соблюдая при письме изученные орфографические и пунктуационные нормы. Интерпретация содержащейся в тексте информации

Результаты соответствия РДР и ВПР по русскому языку представлены в таблице № 6.



## Результаты соответствия выполнения заданий РДР и ВПР

Район	ВПР	РДР	ВПР	РДР	ВПР	РДР
	5	1	4	2	11	3
Адмиралтейский	80	79	78	75	68	91
Василеостровский	82	68	80	69	64	88
Выборгский	83	69	80	68	71	89
Калининский	79	79	80	69	71	90
Кировский	79	65	79	69	70	88
Колпинский	80	63	76	60	66	82
Красногвардейский	82	65	80	59	73	83
Красносельский	84	67	79	65	67	86
Кронштадтский	78	44	84	51	67	93
Курортный	86	70	81	60	75	85
Московский	84	71	79	58	66	84
Невский	78	68	79	65	66	87
Петроградский	80	61	77	72	65	87
Петродворцовый	84	67	80	61	67	89
Приморский	83	69	78	67	69	88
Пушкинский	82	71	79	63	66	88
Фрунзенский	84	75	80	66	71	90
Центральный	82	69	79	69	69	90
<b>Санкт-Петербург</b>	<b>82</b>	<b>62</b>	<b>79</b>	<b>62</b>	<b>69</b>	<b>62</b>

Район	ВПР	РДР	ВПР	РДР	ВПР	РДР
	9	4	12	5	3	6
Адмиралтейский	79	82	71	79	81	93
Василеостровский	74	67	78	83	84	91
Выборгский	72	63	75	76	85	91
Калининский	74	71	75	84	84	94
Кировский	72	62	76	74	85	88
Колпинский	71	53	73	73	82	85
Красногвардейский	72	53	74	77	85	88
Красносельский	74	63	77	77	84	90
Кронштадтский	80	63	70	66	88	78
Курортный	77	56	75	82	88	89
Московский	74	62	78	76	86	87
Невский	74	66	77	78	83	89
Петроградский	76	76	73	72	82	88



Район	ВПР	РДР	РДР	РДР	РДР	ВПР	РДР
	1	7	8	9	10	15	11
Адмиралтейский	73	82	90	83	83	47	54
Василеостровский	77	67	87	77	78	48	45
Выборгский	76	65	82	74	79	46	52
Калининский	75	74	85	80	84	49	57
Кировский	73	62	78	64	79	45	39
Колпинский	74	51	79	64	67	38	34
Красногвардейский	77	61	81	73	75	47	40
Красносельский	76	66	85	75	82	46	46
Кронштадтский	76	66	68	41	66	55	31
Курортный	78	58	81	68	70	51	42
Московский	77	57	81	65	73	49	41
Невский	74	63	84	68	76	46	54
Петроградский	74	56	89	64	64	46	35
Петродворцовый	75	62	86	70	73	45	49
Приморский	75	63	85	70	78	50	52
Пушкинский	77	67	87	76	77	46	54
Фрунзенский	75	67	87	76	78	49	51
Центральный	74	62	86	72	78	51	51
<b>Санкт-Петербург</b>	<b>75</b>	<b>62</b>	<b>62</b>	<b>62</b>	<b>62</b>	<b>47</b>	<b>62</b>

Как видно из Таблицы № 6, в большинстве заданий уровень выполнения в сравнении с ВПР снизился. Это задания из раздела «Фонетика», «Орфоэпия», «Орфография», «Грамматика» и другие. Значительно увеличить процент выполнения (с 47% до 62%) удалось только в задании № 11, проверяющем умение на основе данной информации и собственного жизненного опыта обучающихся определять конкретную жизненную ситуацию для адекватной интерпретации данной информации, соблюдая при письме изученные орфографические и пунктуационные нормы.

В целом по городу и по большинству районов уровень выполнения заданий РДР в сравнении с заданиями на проверку аналогичных навыков ВПР, снизился.

Более высокие результаты в среднем показали Адмиралтейский, Василеостровский, Калининский, Невский, Пушкинский, Фрунзенский и Центральный районы.

## **АНАЛИЗ РЕЗУЛЬТАТОВ РЕГИОНАЛЬНОЙ ДИАГНОСТИЧЕСКОЙ РАБОТЫ ПО МАТЕМАТИКЕ (НАЧАЛЬНАЯ ШКОЛА) В САНКТ – ПЕТЕРБУРГЕ**

### **Сведения об обучающихся, принимавших участие в региональной диагностической работе (РДР) по математике (начальная школа)**

Подготовка контрольно-измерительных материалов (КИМ), их апробация и перепроверка веера ответов осуществлялась сотрудниками СПб АППО; организационная и технологическая подготовка, экспертное, информационное сопровождение и проведение работы, сбор отчетных материалов, подготовка статистического материала осуществлены ГБУ ДПО «СПбЦОКОиИТ».

В работе приняли участие 285 образовательных организаций. В контрольную группу вошли 10 образовательных учреждений. Каждая школа контрольной группы была обеспечена наблюдателями, не работающими в данной организации. Работа проводилась в три дня на шести разных комплектах заданий. Большая часть обучающихся писала работу во второй день.

Для всех учреждений силами районных координаторов была организована взаимопроверка заданий с развернутым ответом.

В целях контроля качества проверки проведена выборочная перепроверка заданий с развернутым ответом специалистами АППО.

Ограничения и частичная приостановка организации образовательного процесса в очной форме в рамках профилактики распространения новой коронавирусной инфекции (COVID-19), послужили объективным препятствием для участия в региональной диагностической работе. Не смогли принять участие в РДР по математике 26 классов из 8 районов города.

В проведении региональной диагностической работы приняли участие учащиеся 285 образовательных организаций в количестве 18 021 человек (около 74% от общего числа обучающихся в данных образовательных организациях). Количество участников РДР в районах оказалось значительно ниже обычной посещаемости занятий, каждый четвертый ученик не писал работу.

Как видно из таблицы № 7, в региональной диагностической работе по математике принимали участие обучающиеся из всех районов Санкт-Петербурга, включая представителей образовательных организаций городского подчинения. Наибольшее количество школ приходится на Приморский район (27 школ – 2307 учащихся), Калининский район (26 школ – 1888 учащихся), Кировский район (27 школ – 1322 учащихся).

Контрольная группа по РДР (математика) составляла 10 образовательных организаций (721 человек).

**Сведения об участниках выполнения региональной диагностической работы по математике (начальная школа)**

Район	Учреждений	Учеников в параллели	Участников	Процент детей, не участвовавших в работе
Адмиралтейский	16	669	449	33
Василеостровский	10	621	468	25
Выборгский	23	2287	1701	26
Калининский	26	2646	1888	29
Кировский	27	1872	1322	29
Колпинский	11	952	691	27
Красногвардейский	11	835	581	30
Красносельский	23	2284	1671	27
Кронштадтский	4	323	267	17
Курортный	6	310	198	36
Московский	14	1598	1160	27
Невский	23	2007	1532	24
Петроградский	6	304	237	22
Петродворцовый	9	558	411	26
Приморский	27	3136	2307	26
Пушкинский	13	1536	1202	22
Фрунзенский	17	1530	1144	25
Центральный	16	793	606	24
<b>Санкт-Петербург (без школ городского подчинения)</b>	<b>282</b>	<b>24261</b>	<b>17835</b>	<b>26</b>
Школы городского подчинения	3	230	186	19
<b>Санкт-Петербург всего</b>	<b>285</b>	<b>48752</b>	<b>35856</b>	<b>26</b>
<b>Контрольная группа</b>	<b>10</b>	<b>1029</b>	<b>721</b>	<b>30</b>

**Структура контрольного теста и типы заданий**

Работа состояла из 9 заданий. В первую часть работы включены 7 заданий с выбором ответа, 1 задание с кратким ответом. В данных заданиях ответом являлось число, набор цифр или слово. Вторая часть работы содержала 1 задание с развернутым ответом. При выполнении задания требовалось максимально развернуто представить ход решения задачи. При оценивании задания учитывались как итоговый правильный ответ, так и верные рассуждения в ходе решения задачи, не приведшие к полному правильному ответу. При выполнении задания части 2 решения требовалось записать в бланке ответов.

Диагностическая работа включала в себя задания различного уровня сложности, предусматривала работу учащихся с различными способами представления информации (см. таблицу № 8).

Таблица № 8

№ заданий	Название задания	Элементы содержания, проверяемые в заданиях	Умения, проверяемые в заданиях	Тип задания	Уровень сложности	Оценка в баллах	Время выполнения	Примечания
<b>Часть 1</b>								
1	Порядок действий	1.1	1.1	единичный выбор (А)	Б	1	1 - 2	
2	Нумерация	1.2	1.2	с кратким ответом (В)	Б	1	1 - 2	
3	Величины	2.1	2.1	единичный выбор (А)	Б	1	2 - 3	
4	Покупка	3.1	3.1	множественный выбор (А)	Б	1	2 - 3	таблица
5	Процессы	3.2	3.2	единичный выбор (А)	П	2	3 - 4	
6	Время	3.3	3.3	единичный выбор (А)	Б	1	2 - 3	
7	Площадь и периметр	4.1	4.1	множественный выбор (А)	П	2	3 - 4	рисунок
8	Информация	5.1	5.1	единичный выбор (А)	П	2	3 - 4	
<b>Часть 2</b>								
9	Задача	3.4	3.4	с развернутым ответом (С)	В	3	10 - 15	

В представленной работе использовались новые перспективные модели заданий, которые проверяли одновременно группы как предметных умений, так и метапредметных. Кроме того, выбранные для проведения РДР модели заданий позволяли оценить уровень развития простейших мыслительных операций. При проверке результатов выполнения диагностической контрольной работы использовалось поэлементное оценивание заданий. Это позволило при проведении анализа выполнения РДР выявить те элементы содержания и те проверяемые умения, которые сформированы на разных уровнях требований ФГОС НОО. При подборе заданий РДР были учтены дефициты ВПР (см. таблицу № 9).

Таблица № 9

### Распределение заданий по дефицитам, выявленным в процессе анализа ВПР

№ заданий	Название задания РДР	Элементы содержания, проверяемые в заданиях	Умения, проверяемые в заданиях	Номер задания ВПР	Дефицит ВПР
<b>Часть 1</b>					
1	Порядок действий	1.1	1.1	№ 2, 4 класс	-
2	Нумерация	1.2	1.2	№ 1, 5 класс	Развитие представлений о числе и числовых системах от натуральных до действительных чисел. Оперировать на базовом уровне понятием «натуральное число».
3	Величины	2.1	2.1	-	-
4	Покупка	3.1	3.1	№ 3, 4 класс	-

5	Процессы	3.2	3.2	№ 8, 4 класс; № 10, 5 класс	Умение решать текстовые задачи. Читать, записывать и сравнивать величины (массу, время, длину, площадь, скорость), используя основные единицы измерения величин и соотношения между ними (килограмм – грамм; час – минута, минута – секунда; километр – метр; метр – дециметр, дециметр – сантиметр, метр – сантиметр, сантиметр – миллиметр)
6	Время	3.3	3.3	№ 4, 4 класс	-
7	Площадь и периметр	4.1	4.1	№ 5, 4 класс	-
8	Информация	5.1	5.1	№ 9, 4 класс	Овладение основами логического и алгоритмического мышления. Интерпретировать информацию, полученную при проведении несложных исследований (объяснять, сравнивать и обобщать данные, делать выводы и прогнозы).
<b>Часть 2</b>					
9	Задача	3.4	3.4	№12, 4 класс	Овладение основами логического и алгоритмического мышления. Решать задачи в 3–4 действия.

Эквивалентность вариантов диагностической контрольной работы обеспечивалась тем, что задания разных вариантов отличались друг от друга нюансами постановки вопроса или числовыми значениями величин при полной эквивалентности остальных параметров. Всего заданий – 9. Из них: базового уровня - 5 (56%), повышенного уровня - 3 (33%) высокого уровня - 1 (11%).

На этапе подготовки материалов РДР была проведена их апробация. В апробации приняло участие 114 человек. В ГБОУ «Академическая гимназия № 56» Петроградского района работу выполнило 22 человека, в ГБОУ СОШ № 203 Красносельского района – 92 человека.

По итогам апробации были уточнены формулировки критериев проверки задания с развернутым ответом.

Представленные в таблице № 10 результаты говорят о том, что в целом по городу и в большинстве районов медиана балла больше или равна среднему баллу. Медиана – значение, которое делит отсортированные по возрастанию данные на две равные части. То есть медиана показывает середину наших данных. Медиана считается значением, расположенным по середине ряда отсортированных значений. Максимальное количество баллов, заложенное в работе, – 14 Среднее арифметическое результата РДР – 7,87, а значение медианы равно 8.

Наиболее низкие результаты показал Кронштадтский район, набравший 7 баллов по медиане и 6,8 в среднем значении, что ниже общегородского уровня на 1 балл. Превышение медианы над средним баллом показывает, что баллы выше среднего получили более половины учащихся, однако существуют обучающиеся, которые показывают более низкие результаты, чем остальные. Не все они обучаются в школах, включенных в федеральный список школ с низкими результатами, а значит, необходимо обратить внимание на их поддержку в области математики.

**Основные результаты выполнения работы.  
Статистические показатели результатов участников  
диагностической работы по районам**

Район	Средний балл	Медиана	Стандартное отклонение
Адмиралтейский	8,54	9	2,95
Василеостровский	7,14	7	2,68
Выборгский	8,07	8	2,87
Калининский	8,03	8	2,87
Кировский	7,29	7	2,95
Колпинский	7,49	7	2,70
Красногвардейский	7,26	7	2,83
Красносельский	8,00	8	2,83
Кронштадтский	6,82	7	2,71
Курортный	7,40	8	2,59
Московский	8,04	8	2,95
Невский	7,54	8	2,83
Петроградский	8,49	9	3,05
Петродворцовый	7,64	8	3,01
Приморский	8,09	8	2,92
Пушкинский	7,89	8	2,75
Фрунзенский	8,17	8	2,85
Центральный	8,20	8	2,87
Санкт-Петербург (без школ городского подчинения)	7,86	8	2,88

Стандартные отклонения результатов, подсчитанные для Адмиралтейского, Кировского, Московского, Петроградского, Петродворцового, Приморского районов, выше стандартного отклонения по Санкт-Петербургу в целом, что говорит о неоднородности результатов. Для повышения однородности результатов необходимо обеспечить методическую поддержку данных учреждений, желательно включение указанных образовательных организаций в районные программы работы со школами с низкими результатами.

В целом по городу и в большинстве районов медиана балла больше или равна среднему баллу (за исключением Кировского, Колпинского, Красногвардейского, Фрунзенского и Центрального районов, где средний балл превышает медиану).

Для школ городского подчинения средний балл составил 8,3, медиана – 8 баллов, а стандартное отклонение – 2,94. Это выше, чем у образовательных учреждений, что может говорить как о необъективности результатов, так и об особенностях контингента данных школ, а также о высоком профессионализме учителей, работающих в этих образовательных организациях.

Таблица № 11 дает нам представление о количестве учащихся (в %), набравших определенное количество баллов.



Таблица № 11

Район/ баллы	0	1	2	3	4	5	6	7	8	9	10	11	12	13	14
Адмиралтейский	0,22	1,11	0,89	1,34	5,57	8,46	8,69	9,58	12,25	11,36	12,25	12,03	6,90	5,57	3,79
Василеостровский	0,00	1,50	3,85	4,06	6,20	13,46	11,97	11,32	16,03	13,46	7,69	5,77	2,14	2,14	0,43
Выборгский	0,24	0,71	1,76	3,17	5,29	8,29	10,29	11,29	13,70	13,99	10,82	8,47	5,17	4,00	2,82
Калининский	0,16	1,22	1,59	3,60	4,98	7,68	9,38	13,51	14,04	13,67	8,85	9,16	6,30	3,44	2,44
Кировский	0,38	1,06	3,56	5,98	7,79	10,14	11,42	12,56	12,03	11,35	8,93	7,03	3,63	2,42	1,74
Колпинский	0,29	0,58	1,74	3,62	7,53	10,85	12,30	13,60	15,34	11,43	7,24	7,38	5,07	2,03	1,01
Красногвардейский	0,17	0,86	3,61	5,85	6,37	10,15	13,08	13,43	13,43	12,56	7,06	6,54	2,93	2,24	1,72
Красносельский	0,00	0,66	1,50	3,47	6,40	8,44	9,58	12,21	14,54	13,35	10,65	7,96	4,91	3,05	3,29
Кронштадтский	0,00	1,12	5,24	6,74	6,74	14,23	11,61	9,74	16,10	14,61	4,87	3,75	4,49	0,00	0,75
Курортный	0,00	0,51	2,53	6,06	4,55	10,10	13,64	11,62	13,64	16,16	10,10	6,57	3,03	1,01	0,51
Московский	0,26	0,78	2,16	3,97	5,86	7,33	10,78	10,60	11,55	14,31	11,90	8,10	6,21	3,02	3,19
Невский	0,20	0,85	2,09	5,09	7,18	9,20	12,60	12,34	11,49	13,25	10,25	7,64	3,72	2,42	1,70
Петроградский	0,00	0,00	3,38	1,69	4,64	9,28	8,02	12,66	9,70	10,97	10,55	9,70	8,86	7,17	3,38
Петродворцовый	0,49	0,97	1,95	6,08	6,81	9,00	9,98	12,90	13,63	9,73	10,22	7,79	4,38	3,41	2,68
Приморский	0,09	0,43	2,43	3,21	5,98	8,02	9,10	12,35	13,39	13,83	9,49	8,71	5,59	3,77	3,60
Пушкинский	0,08	0,25	1,83	3,33	6,32	8,40	11,31	13,48	13,31	13,89	9,23	8,07	5,66	2,83	2,00
Фрунзенский	0,26	0,26	1,14	3,58	5,24	7,87	11,71	10,31	14,25	12,94	9,44	9,35	6,82	4,02	2,80
Центральный	0,00	0,50	1,82	3,14	3,96	8,75	10,07	12,54	13,53	14,52	9,24	7,43	6,77	3,63	4,13
<b>Санкт-Петербург</b>	<b>0,17</b>	<b>0,73</b>	<b>2,16</b>	<b>3,96</b>	<b>6,09</b>	<b>8,88</b>	<b>10,72</b>	<b>12,29</b>	<b>13,51</b>	<b>13,41</b>	<b>9,76</b>	<b>8,23</b>	<b>5,28</b>	<b>3,25</b>	<b>2,61</b>
<b>Контрольная группа</b>	<b>0,14</b>	<b>1,11</b>	<b>2,91</b>	<b>6,10</b>	<b>7,91</b>	<b>9,43</b>	<b>10,96</b>	<b>15,12</b>	<b>14,42</b>	<b>11,65</b>	<b>7,63</b>	6,66	3,33	1,53	1,11

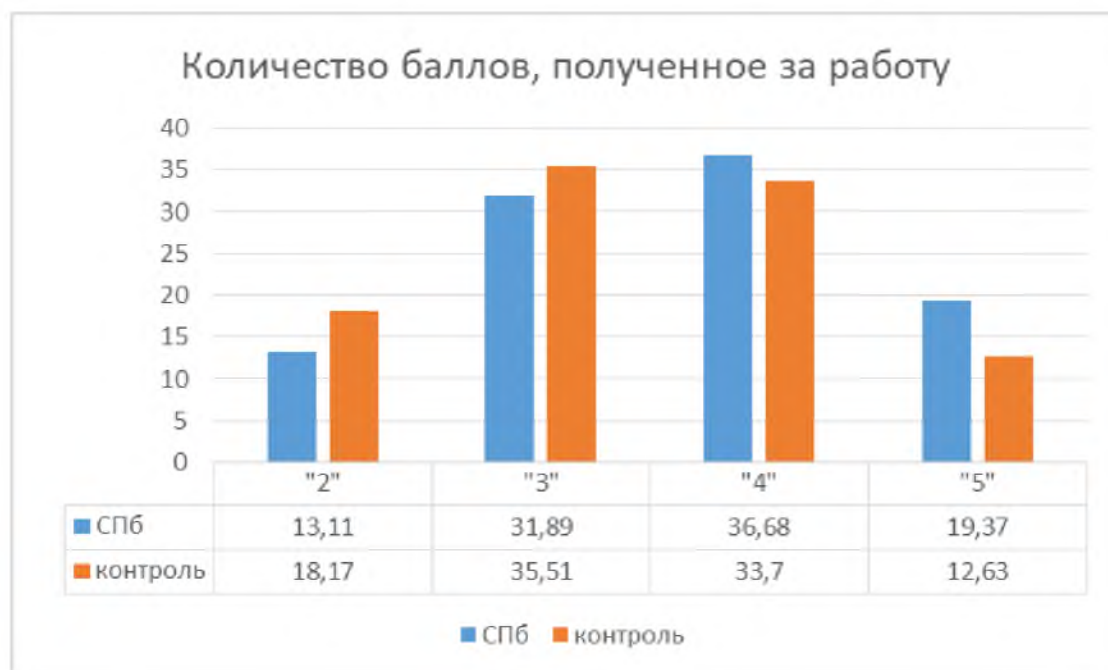
Таблица № 12

**Шкалирование определяет перевод баллов в отметки**

Кол-во баллов	Менее 5 баллов	5- 7 баллов	8-10 баллов	11-14 баллов
Отметка	2	3	4	5
% учащихся СПб	13,11	31,89	36,68	19,37
% учащихся контрольная группа	18,17	35,51	33,7	12,63

Анализ данных таблицы №12 позволяет говорить о некоторой необъективности оценивания работ обучающихся по отношению к контрольной группе в сторону завышения результатов. В контрольных группах работали независимые наблюдатели. Поэтому результаты контрольной группы можно считать более объективными. Из таблицы № 5 видно, что в контрольной группе количество неуспешных работ несколько выше, а отличных и хороших работ меньше. За задание № 9 обучающийся мог получить 3 балла. Значит, для получения отметки «5» он мог не выполнять задание с развернутым ответом.

Диаграмма № 3





## Результаты необъективности

Район	ОО	ШНОР	Необъективность	Контрольная группа	Вид	Учеников в параллели	Участников	Процент детей, <b>не</b> участвовавших в работе	Попадание в доверительный интервал
Адмиралтейский	ГБОУ СОШ №255		Да		СОШ угл.	30	25	16,7	попадает
Василеостровский	ЧОУ СОШ "Частная Школа Шостаковичей"		Да		Ос.ОШ	15	6	60,0	не попадает, выше
Выборгский	ГБОУ СОШ №469		Да		СОШ	221	163	26,2	не попадает, ниже
Выборгский	ГБОУ СОШ №560		Да		СОШ	29	25	13,8	попадает
Калининский	ГБОУ СОШ №175		Да		СОШ	104	78	25,0	не попадает, выше
Калининский	ГБОУ СОШ №184	Да	Да		СОШ	123	81	34,1	не попадает, ниже
Калининский	ГБОУ СОШ №514		Да		СОШ	52	22	57,7	попадает
Кировский	ГБОУ СОШ №283		Да		СОШ	116	84	27,6	не попадает, выше
Красносельский	ГБОУ СОШ №385		Да		СОШ	242	178	26,4	попадает
Московский	ГБОУ СОШ №356		Да		СОШ угл.	121	85	29,8	не попадает, ниже
Московский	ГБОУ СОШ №544		Да		СОШ угл.	247	189	23,5	попадает
Петроградский	ГБОУ СОШ №87		Да		СОШ	29	28	3,4	попадает
Петродворцовый	ГБОУ СОШ №319		Да		СОШ	31	23	25,8	не попадает, ниже
Приморский	ГБОУ СОШ №595		Да		СОШ	144	114	20,8	попадает
Приморский	ГБОУ СОШ №596		Да		СОШ угл.	101	78	22,8	не попадает, ниже
Фрунзенский	ГБОУ СОШ №364		Да		СОШ	91	66	27,5	не попадает, ниже
Центральный	ГБОУ СОШ №181		Да		СОШ	26	18	30,8	попадает

Анализ таблицы № 13 показывает, что среди школ с необъективными результатами более половины (9 из 17) не попали в доверительный интервал, из них 2 школы получили результаты выше. Данные результаты говорят об особых условиях в классах: небольшая наполняемость, особенности контингента, методическая подготовленность учителей и т. д. Во многих из этих школ значительная доля обучающихся не писала работу.

Исходя из сказанного, требуется принять дополнительные меры на уровне района для обеспечения объективности результатов указанных учреждений при проведении других региональных и всероссийских работ.

### Результаты выполнения отдельных заданий

Работа проводилась в три дня. Были предложены шесть вариантов аналогичных заданий, по два варианта на каждый день. Половина участников (48,6%) писали работу в первый день. Участники РДР показали примерно одинаковые результаты при выполнении всех вариантов работы. Несколько ниже результаты первого дня работы (55%). Второй и третий варианты работы выполнены обучающимися на одном уровне – 57%. Если рассматривать выполнение отдельных заданий всех вариантов, то можно сделать вывод о том, что результаты отличаются незначительно. Наибольшую сложность вызывают задания № 9, № 7, № 4, № 3. С заданием № 8 и № 5 лучше справились обучающиеся третьего потока, а с заданием № 6 – обучающиеся первого потока.

Результаты диагностической работы показали, что наибольшее затруднение вызвало задание с развернутым ответом. В задании с развернутым ответом участники РДР справились не более чем на 29 %, о чем свидетельствует данные таблицы № 14.

Таблица № 14

Вариант	Участников	1	2	3	4	5	6	7	8	9_1	9_2	9_3	Всего
РДР_математика_4кл 8 декабря_2021	8664	88	90	53	49	73	81	32	56	30	28	29	55
РДР_математика_4 кл 9 декабря_2021	7940	90	91	57	51	77	79	45	61	29	21	17	57
РДР_математика_4 кл 10 декабря_2021	1231	89	90	52	55	82	76	39	66	32	20	18	57

## Выполнение отдельных заданий (в%) учащимися районов

Без учёта апробации	Район	Участников	1	2	3	4	5	6	7	8	9	Сумма баллов				
			A1	B1	A2	A3	A4	A5	A6	A7	K1	K2	K3	Часть 1	Часть 2	Всего
	Адмиралтейский	449	86	93	63	59	76	82	42	60	49	36	31	67	38	61
	Василеостровский	468	84	91	48	50	68	77	34	59	13	15	14	61	14	51
	Выборгский	1701	91	91	56	52	76	80	39	62	35	25	22	66	27	58
	Калининский	1888	91	90	56	52	79	81	38	58	35	26	23	65	28	57
	Кировский	1322	88	89	51	45	69	76	38	55	23	18	18	61	20	52
	Колпинский	691	88	91	57	48	74	80	36	54	19	19	20	63	19	53
	Красногвардейский	581	85	92	48	41	73	80	31	52	24	22	21	60	23	52
	Красносельский	1671	89	91	56	50	78	79	40	61	27	25	25	66	26	57
	Кронштадтский	267	86	88	43	43	66	74	33	52	23	14	10	58	16	49
	Курортный	198	88	91	52	48	77	78	33	52	22	18	18	62	19	53
	Московский	1160	90	89	56	49	77	82	37	59	34	30	28	65	30	57
	Невский	1532	88	91	52	50	71	79	35	58	26	20	19	63	22	54
	Петроградский	237	89	90	57	56	75	80	39	63	49	38	35	66	41	61
	Петродворцовый	411	87	87	53	46	64	73	44	55	33	30	28	61	30	55
	Приморский	2307	90	91	56	53	76	81	41	61	31	26	25	66	27	58
	Пушкинский	1202	89	90	55	55	79	80	39	59	25	20	21	66	22	56
	Фрунзенский	1144	89	90	57	51	78	80	41	61	35	29	24	66	29	58
	Центральный	606	92	93	59	49	81	82	36	61	34	29	29	66	31	59

	<b>Санкт-Петербург (без школ городского подчинения)</b>	<b>178 35</b>	<b>89</b>	<b>90</b>	<b>55</b>	<b>50</b>	<b>75</b>	<b>80</b>	<b>38</b>	<b>59</b>	<b>30</b>	<b>24</b>	<b>23</b>	<b>64</b>	<b>26</b>	<b>56</b>
Вариант	РДР_математика_4 кл 8 декабря 2021	866 4	88	90	53	49	73	81	32	56	30	28	29	62	29	55
	РДР_математика_4 кл 9 декабря 2021	794 0	90	91	57	51	77	79	45	61	29	21	17	67	23	57
	РДР_математика_4 кл 10 декабря 2021	123 1	89	90	52	55	82	76	39	66	32	20	18	67	23	57

Анализ выполнения отдельных заданий в таблице № 15 показывает, что большинство обучающихся районов справились с 1 и 2 заданием (89-90% и более). Можно сделать вывод, что обучающиеся усвоили материал по нумерации и на порядок действий. Ниже среднего результата по городу выполнены работы в пяти районах.

Задание № 3 выполнил только каждый второй ученик. Перевод величин, определение однородных величин традиционно вызывает у обучающихся затруднение. Для решения данной проблемы необходимо предлагать на уроках продуктивные задания, практические и исследовательские работы.

Задание № 6 на определение временных промежутков выполнено учениками хорошо. В среднем 75-80% учащихся справились с заданием.

От 70 до 80% обучающихся показали успешность в выполнении задания № 5: выбор правильного решения задачи на пропорциональные величины, что можно считать хорошим результатом.

Нестандартные задачи вызывают у обучающихся большие трудности. Комбинаторная задача (№ 4) и логическая задача (№ 8) выполнены только половиной учащихся. Это указывает на необходимость включения заданий повышенного уровня в структуру уроков математики.

В первой части РДР хуже всего выполнено задание на геометрический материал. Возможно, затруднение обучающихся вызвала формулировка вопроса: нужно было рассмотреть чертеж и выбрать верные утверждения. Успешность выполнения задания – 33-44%.

Особые трудности вызвало задание № 9 с развернутым ответом. Очевидно, что обучающиеся испытывают затруднения в моделировании задачи, часто давали ответ интуитивно, не записывая рассуждения, или просто наугад. Для успешного выполнения подобных задач у обучающихся должно быть сформировано логическое, алгоритмическое мышление, формирующееся не только на уроке, но и во внеурочной деятельности. Обучающиеся должны владеть разными способами моделирования.

Успешность выполнения задания в районах очень неоднородна: от 13 до 49 %. Наиболее успешен Петроградский и Адмиралтейский районы. Возможно, требуется разработка альтернативного критерия оценки подобного задания.

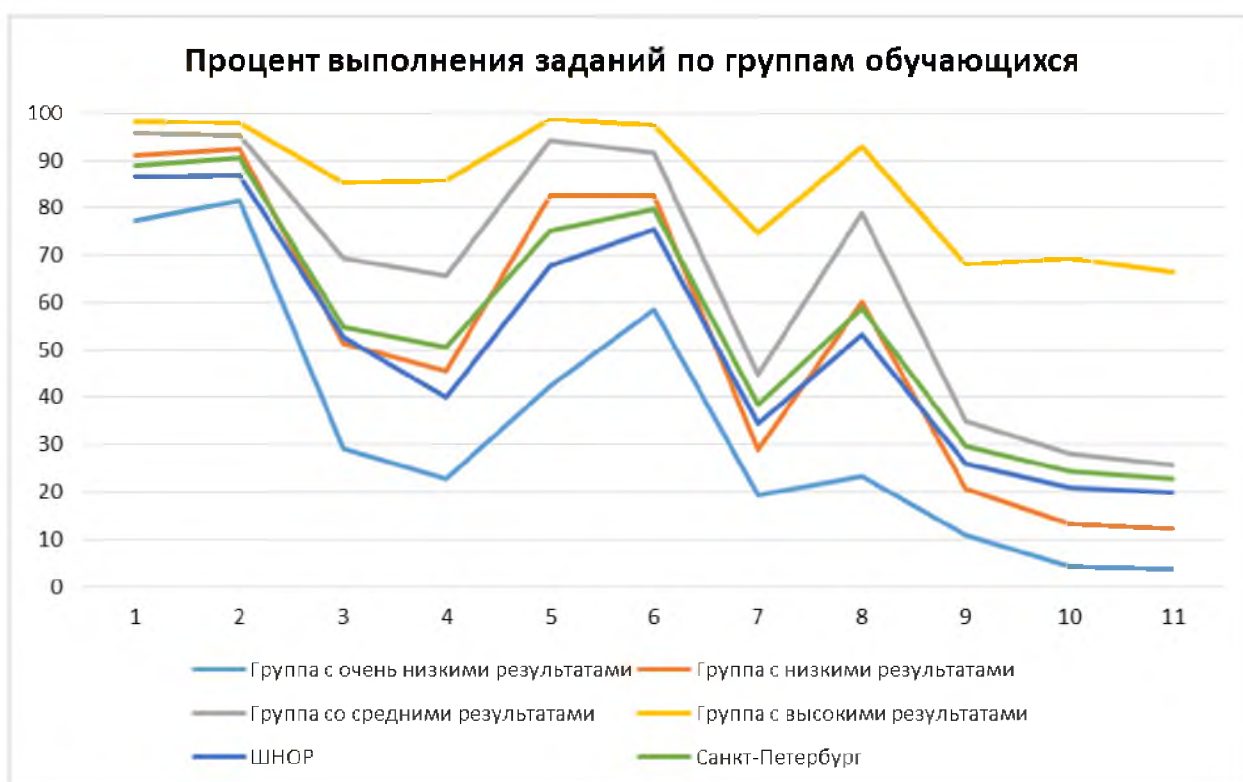
В целом, наиболее успешно с РДР справились обучающиеся Адмиралтейского, Выборгского, Калининского, Красносельского, Московского, Петроградского, Приморского, Пушкинского, Фрунзенского и Центрального районов.

В зависимости от количества набранных баллов было выделено четыре группы обучающихся по результатам РДР (см. таблицу № 16).

Таблица № 16

**Распределение учащихся по группам в зависимости от результатов РДР**

			Кол-во/ №задания	№1	№2	№3	№4	№5	№6	№7	№8	№9		
0-6	1	Группа с очень низкими результатами	5834	77,32	81,49	29,23	22,66	42,37	58,48	19,43	23,40	10,82	4,37	3,81
7-8	2	Группа с низкими результатами	4601	91,11	92,33	51,38	45,53	82,68	82,55	28,95	60,10	20,63	13,19	12,19
9	3	Группа со средними результатами	4132	95,76	95,18	69,31	65,61	94,17	91,60	44,83	78,92	34,97	28,05	25,77
10-14	4	Группа с высокими результатами	3454	98,15	97,83	85,18	85,84	98,78	97,34	74,68	92,96	68,15	69,48	66,47
		<b>ШНОР</b>	1403	86,46	86,89	52,67	39,91	67,78	75,55	34,35	53,31	26,02	20,81	19,96
		<b>Санкт-Петербург</b>	17835	89,01	90,49	54,84	50,46	75,29	79,65	38,29	58,81	29,79	24,46	22,89



На диаграмме № 4 мы видим примерно одинаковую структуру рисунка. Подъемы и провалы не зависят от группы обучающихся. Задания № 5, 6, 8 выполнены наиболее успешно всеми группами участников РДР. А задания № 3, 4, 7 вызвали трудности. Группа с высокими результатами имеет большой отрыв от других групп в результативности выполнения задания № 9.

### Сравнение результатов ВПР и РДР

Поскольку одной из задач проведения работы было сопоставление результатов региональной диагностической работы с результатами ВПР, специалистами АППО было установлено соответствие между заданиями ВПР 2021 для 4 и 5 классов по математике.

Таблица соответствий представлена в спецификации РДР.

В РДР по математике все задания (за исключением задания № 3) соответствовали тем или иным дефицитам ВПР. Значительно удалось повысить уровень выполнения в большинстве заданий. В задании № 5 (РДР), проверяющем умение решать текстовые задачи, читать, записывать и сравнивать величины (массу, время, длину, площадь, скорость), используя основные единицы измерения величин и соотношения между ними, а также в заданиях №№ 8 и 9 (РДР), проверяющих овладение основами логического и алгоритмического мышления, процент выполнения значительно увеличился.

В целом по городу и по большинству районов уровень выполнения заданий РДР (на комбинаторику, геометрический материал) в сравнении с

заданиями на проверку аналогичных навыков ВПР ухудшился. Более высокие результаты в среднем показал только Адмиралтейский район.

В таблице № 17 представлены результаты выполнения соответствующих друг другу заданий ВПР (красный цвет) и РДР в процентном соотношении по районам города.



Таблица № 17

## ВПР и РДР

Район	ВПР	РДР	ВПР	РДР	ВПР	РДР	ВПР	ВПР	РДР	ВПР	РДР	ВПР	РДР	ВПР	РДР	ВПР	РДР
	№2_4 класс	1	№1_5 класс	2	№3_4 класс	4	№8_4 класс	№10_5 класс	5	№4_4 класс	6	№5_4 класс	7	№9_4 класс	8	№12_4 класс	9
Адмиралтейский	82	86	94	93	83	59	55	68	76	63	82	64	42	49	60	24	38
Василеостровский	83	84	93	91	90	50	59	74	68	65	77	65	34	60	59	23	14
Выборгский	87	91	94	91	90	52	54	71	76	67	80	65	39	53	62	21	27
Калининский	85	91	93	90	88	52	56	69	79	66	81	64	38	58	58	21	28
Кировский	87	88	94	89	90	45	56	66	69	66	76	64	38	56	55	17	20
Колпинский	86	88	94	91	88	48	54	64	74	63	80	63	36	53	54	15	19
Красногвардейский	87	85	93	92	90	41	56	65	73	66	80	65	31	56	52	21	23
Красносельский	87	89	94	91	90	50	54	71	78	65	79	65	40	54	61	18	26
Кронштадтский	93	86	97	88	90	43	54	75	66	65	74	72	33	51	52	14	16
Курортный	89	88	96	91	89	48	59	69	77	72	78	68	33	54	52	23	19
Московский	85	90	94	89	91	49	60	73	77	68	82	67	37	60	59	23	30
Невский	86	88	94	91	89	50	55	66	71	64	79	64	35	55	58	18	22
Петроградский	86	89	94	90	88	56	54	68	75	66	80	63	39	60	63	23	41
Петродворцовый	88	87	96	87	90	46	52	62	64	67	73	64	44	52	55	19	30
Приморский	86	90	94	91	89	53	61	69	76	66	81	65	41	58	61	25	27
Пушкинский	87	89	94	90	89	55	58	67	79	62	80	65	39	57	59	20	22
Фрунзенский	85	89	94	90	89	51	59	71	78	65	80	65	41	54	61	24	29
Центральный	86	92	94	93	88	49	63	76	81	69	82	67	36	57	61	24	31
<b>Санкт-Петербург</b>	<b>86</b>	<b>89</b>	<b>94</b>	<b>90</b>	<b>89</b>	<b>50</b>	<b>57</b>	<b>69</b>	<b>75</b>	<b>66</b>	<b>80</b>	<b>65</b>	<b>38</b>	<b>56</b>	<b>59</b>	<b>21</b>	<b>26</b>

## Сведения о низких и высоких результатах по районам и учреждениям

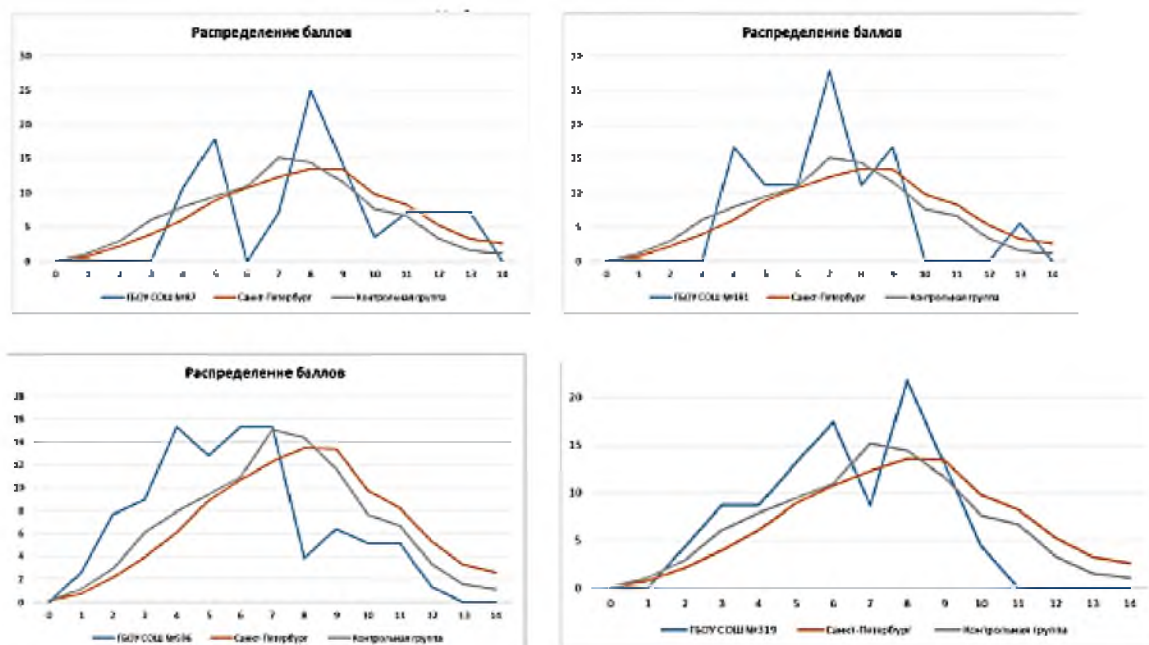
Район	Учреждение	Участников	Процент детей, не участвовавших в работе	% детей, набравших 6 баллов и менее	% детей, набравших 10 баллов и более
Василеостровский	ГБОУ №29	34	24,4	52,94	20,59
Выборгский	ГБОУ СОШ №104	86	29,5	44,19	24,42
Выборгский	ГБОУ СОШ №118	55	42,7	41,82	25,45
Выборгский	ГБОУ СОШ №475	114	26,0	43,86	15,79
Калининский	ГБОУ СОШ №184	81	34,1	53,09	9,88
Кировский	ГБОУ СОШ №277	51	22,7	58,82	5,88
Кировский	ГБОУ СОШ №386	39	36,1	46,15	15,38
Кировский	ГБОУ СОШ №538	66	18,5	51,52	16,67
Кировский	ГБОУ СОШ №608	24	46,7	75,00	4,17
Колпинский	ГБОУ СОШ №523	79	21,8	39,24	16,46
Колпинский	ГБОУ СОШ №588	116	24,7	36,21	28,45
Красногвардейский	ГБОУ СОШ №140	19	42,4	31,58	26,32
Красногвардейский	ГБОУ СОШ №490	28	39,1	25,00	35,71
Красносельский	ГБОУ СОШ №275	16	36,0	50,00	12,50
Красносельский	ГБОУ СОШ №568	50	38,3	50,00	18,00
Кронштадтский	ГБОУ СОШ №425	82	19,6	40,24	15,85
Невский	ГБОУ СОШ №336	32	30,4	34,38	37,50
Петролворобовый	ГБОУ СОШ №602	43	30,6	30,23	11,63
Пушкинский	ГБОУ СОШ №403	16	56,8	62,50	12,50
Пушкинский	ГБОУ СОШ №460	107	15,1	22,43	26,17
Пушкинский	ГБОУ СОШ №477	95	15,2	31,58	43,16
Центральный	ГБОУ гимназия №166	76	18,3	23,68	31,58
Центральный	ГБОУ школа №294	20	23,1	35,00	5,00

Граница высоких и низких результатов по Санкт-Петербургу определяется как балл 25% лучших и 25% худших обучающихся. Границей низких результатов был определен порог в 6 баллов, что соответствует отметке 3. Среди школ с низкими образовательными результатами низкие результаты (включая ниже порогового) получили 41% учащихся. Граница высоких результатов – 10 баллов, совпадает с верхней границей отметки 4. Высокий балл набрали 7% учащихся из школ с низкими результатами. Полученные данные приведены в таблице № 18. В ГБОУ СОШ № 538 в Кировском районе, ГБОУ СОШ №588 в Колпинском районе, в ГБОУ СОШ

№477 Пушкинского района и ГБОУ гимназия №166 Центрального района процент участников, получивших высокие результаты более 10%. В ГБОУ СОШ №608 Кировского района более половины (58%) участников не преодолели минимальный порог в 5 баллов.

Их результаты очень неравномерны. Порой выглядят необъективно. В качестве примера предлагаются результаты нескольких школ с низкими, необъективными результатами (см. диаграммы № 5).

Диаграммы № 5



Обучающиеся школ с низкими результатами в большинстве своем хуже справляются со всеми заданиями работы, чем в среднем по Санкт-Петербургу. Это требует дополнительной методической поддержки учителей данных школ как на городском, так и на районном уровне.

**Выводы:** тестовая форма проведения контрольных и диагностических работ широко распространена в начальных классах образовательных организаций, и задания для учащихся им знакомы.

Задания, требующие развернутого самостоятельного ответа, являются более сложными для успешного выполнения, так как уровень мотивации и регулятивных умений учащихся находится в стадии формирования

Общая проблема при выполнении ряда заданий связана со смысловым чтением, пониманием сути задания и трудностями моделирования при выполнении задач.

## АНАЛИЗ РЕЗУЛЬТАТОВ РЕГИОНАЛЬНОЙ ДИАГНОСТИЧЕСКОЙ РАБОТЫ ПО ОКРУЖАЮЩЕМУ МИРУ (НАЧАЛЬНАЯ ШКОЛА) В САНКТ-ПЕТЕРБУРГЕ

### Сведения об обучающихся, принимавших участие в региональной диагностической работе (РДР) по окружающему миру (начальная школа)

В региональной диагностической работе по окружающему миру приняли участие учащиеся 122 образовательных организации в количестве 7860 человек (75% обучающихся в данных образовательных организациях).

В таблице № 19 представлены показатели по образовательным организациям и обучающимся, выполнявшим РДР по окружающему миру.

Таблица № 19

Район	Количество учреждений	Количество учеников в параллели	Количество участников	Процент детей, не участвовавших в работе
Адмиралтейский	4	175	136	22
Василеостровский	6	403	283	30
Выборгский	10	721	504	30
Калининский	9	818	609	26
Кировский	9	532	385	28
Колпинский	7	586	444	24
Красногвардейский	9	952	717	25
Красносельский	9	1335	1028	23
Курортный	1	34	18	47
Московский	6	473	349	26
Невский	12	1170	895	24
Петроградский	5	235	175	26
Петродворцовый	1	93	75	19
Приморский	12	1312	1004	23
Пушкинский	5	521	415	20
Фрунзенский	12	877	634	28
Центральный	5	296	189	36
<b>Санкт-Петербург</b>	122	10533	7860	25
<b>Контрольная группа</b>	5	399	299	25

Указанные в таблице № 19 данные свидетельствуют, что в региональной диагностической работе по окружающему миру принимали участие обучающиеся из всех районов Санкт-Петербурга, кроме Кронштадтского района, и учащихся образовательных организаций городского подчинения.

Наибольшее количество школ, принимавших участие в РДР по окружающему миру, находится в Невском районе – 12 школ - 895 учащихся (11,4% от общего количества писавших), Приморском районе – 12 школ – 1004 обучающихся (12,8% от общего количества писавших), Фрунзенском районе – 12 школ – 634 школьников (8,1% от общего количества писавших). В Красносельском районе писало работу 1028 учащихся (9 школ), что составило 13,07% от общего количества писавших.

В Петродворцовом и Курортном районах в РДР приняли участие по одной школе – 75 человек (0,95% от общего количества писавших) и 18 человек (0,22% от общего количества писавших) соответственно.

Контрольная группа по РДР (окружающий мир) составила 5 образовательных организаций - 299 человек. Каждая школа контрольной группы была обеспечена наблюдателями, не работавшими в данной организации.

Процент обучающихся, не участвовавших в работе, в среднем составил 25%, т.е. каждый четвертый ученик работу не писал.

В связи с приостановкой учебного процесса в очной форме в рамках мероприятий по профилактике распространения новой коронавирусной инфекции (COVID-19), в региональной работе по окружающему миру не смогли принять участие 9 классов (см. таблицу 20).

Таблица № 20

<b>Школа</b>	<b>Район</b>	<b>Класс</b>	<b>Предмет</b>	<b>Причина</b>
ГБОУ СОШ №2	Василеостровский	4б	Окружающий мир	Дистанционное обучение
ГБОУ СОШ №559	Выборгский	4а	Окружающий мир	Дистанционное обучение
ГБОУ СОШ №100	Калининский	4б	Окружающий мир	Дистанционное обучение
ГБОУ СОШ №188	Красногвардейский	4г	Окружающий мир	Карантин
ГБОУ гимназия №505	Красносельский	4а	Окружающий мир	Дистанционное обучение
ГБОУ СОШ №323	Невский	4б	Окружающий мир	Дистанционное обучение
ГБОУ СОШ №323	Невский	4б	Окружающий мир	Дистанционное обучение

## Анализ содержания и оценивание результатов РДР

Работа состояла из 10 заданий. В первую часть работы были включены 7 заданий с выбором ответа, 2 задания с кратким ответом. В этих заданиях ответом являлось число, набор цифр или слово.

Вторая часть работы содержала 1 задание с развернутым ответом. При выполнении задания требовалось создать собственное высказывание-описание достопримечательности родного города с выражением своих чувств, мыслей. При оценивании задания учитывались правильность определения номеров культурных объектов Санкт-Петербурга, а также наличие (отсутствие) фактических ошибок в содержании основных сведений о выбранной достопримечательности города. При выполнении задания части 2 решения записывались в бланке ответов.

Диагностическая работа включала задания различного уровня сложности и предусматривала различные способы представления информации обучающимися.

В РДР по окружающему миру использовались новые перспективные модели заданий, которые проверяли одновременно группы как предметных, так и метапредметных умений. Кроме того, выбранные для проведения работы модели заданий позволяли оценить уровень развития простейших мыслительных операций.

При проверке результатов выполнения диагностической контрольной работы использовалось поэлементное оценивание заданий. Это позволило при проведении анализа выполнения РДР выявить те элементы содержания и те проверяемые умения, которые сформированы на разных уровнях требований ФГОС НОО.

Эквивалентность вариантов диагностической контрольной работы обеспечивалась тем, что задания разных вариантов отличались друг от друга нюансами постановки вопроса или числовыми значениями величин при полной эквивалентности остальных параметров.

В таблице № 21 приведен кодификатор проверяемых предметных умений (проверяемых элементов содержания курса окружающего мира в начальной школе).

Таблица № 21

Код ПРО	Код ОУ	Предметные результаты обучения (ПРО), операционализованные умения (ОУ)
1.	ЧЕЛОВЕК И ПРИРОДА	
	1.1	различать объекты живой и неживой природы, объекты, созданные человеком
	1.2	устанавливать значение температуры при использовании термометра
	1.3	определять название природных зон России
	1.4	различать внутренние и внешние органы человека

Код ПРО	Код ОУ	Предметные результаты обучения (ПРО), операционализованные умения (ОУ)
	1.5	определять правила сохранения здоровья человека
	1.6	проводить несложные наблюдения и опыты с природными объектами, измерения
<b>2.</b>	<b>ЧЕЛОВЕК И ОБЩЕСТВО</b>	
	2.1	определять названия дорожных знаков
	2.2	определять работу, которую выполняют представители различных профессий
	2.3	проявлять уважение к семейным ценностям
	2.4	описывать на основе рисунков (иллюстраций) изученные достопримечательности родного края

В таблице № 22 приведен фрагмент кодификатора, содержащий проверяемые элементы содержания и предметные умения.

Таблица № 22

Номер раздела	Номер учебного элемента	Название учебного элемента
<b>1.</b>	<b>ЧЕЛОВЕК И ПРИРОДА</b>	
	1.1	Природные объекты и предметы, созданные человеком
	1.2	Термометр
	1.3	Природные зоны России
	1.4	Общее представление об органах человека
	1.5	Здоровый образ жизни
	1.6	Способы изучения природы (наблюдение, измерение, опыт)
<b>2.</b>	<b>ЧЕЛОВЕК И ОБЩЕСТВО</b>	
	2.1	Дорожные знаки
	2.2	Хозяйственные занятия, профессии жителей родного края
	2.3	Семейные ценности
	2.4	Родной край, его культурные достопримечательности

Представленное содержание Кодификатора проверяемых предметных умений (таблица № 21) и фрагмента Кодификатора, который включает проверяемые элементы содержания и предметные умения (таблица № 22), свидетельствует о том, что РДР по окружающему миру составлена на основе

содержания ПООП НОО, при этом каждое из заданий направлено на проверку конкретного предметного и метапредметного умения.

В таблице № 23 представлено распределение заданий работы по уровням сложности.

Таблица № 23

Уровень сложности заданий	Количество заданий	Номера заданий
Базовый	6	1,3,4,5,8,9
Повышенный	3	2,6,7
Высокий	1	10
<b>Итого</b>	10	

В таблице № 24 показано распределение баллов в соответствии с отметками по пятибалльной шкале.

Таблица № 24

Количество баллов	19 – 16 баллов	15 – 12 баллов	11 – 9 баллов	8 - 0 баллов
Отметка	5	4	3	2

Границей низких результатов был определён порог в 12 баллов – соответствует отметке 4. Граница высоких результатов – 16 баллов, соответствует отметке 5.

Участники работы были разделены на 4 группы в соответствии с баллами за работу:

- группа с высокими результатами – 16-19 баллов;
- группа со средними результатами – 15 баллов;
- группа с низкими результатами – 13-14 баллов;
- группа с очень низкими результатами – 0-12 баллов.

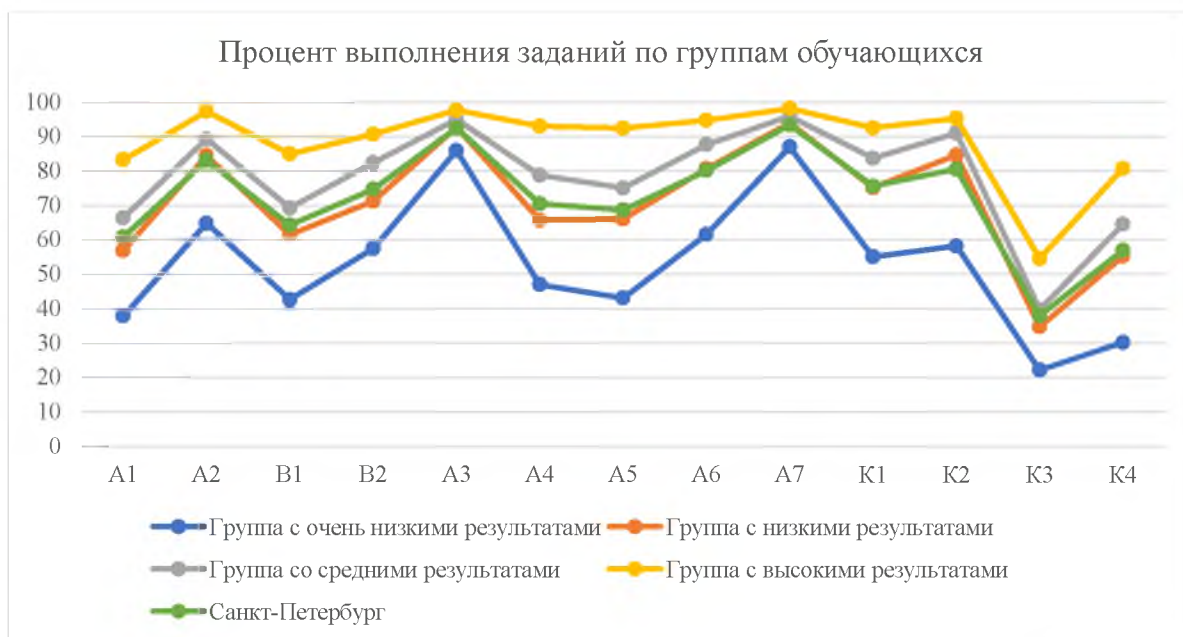
На диаграмме № 5 представлен процент выполнения заданий по группам обучающихся. Уровень выполнения заданий каждой группы соотносится с выполнением заданий по Санкт-Петербургу, а также с группой школ с низкими результатами. Участники из последней группы в целом хуже справились со всеми заданиями, чем в среднем по Санкт-Петербургу.

Как видно на диаграмме № 5, в школах, отнесённых к организациям с низкими образовательными результатами, большинство участников справилось с работой.

Обучающиеся школ с низкими результатами в большинстве своём хуже справились со всеми заданиями, чем в среднем по Санкт-Петербургу. Это требует дополнительной методической поддержки учителей данных школ как на городском, так и на районном уровне.



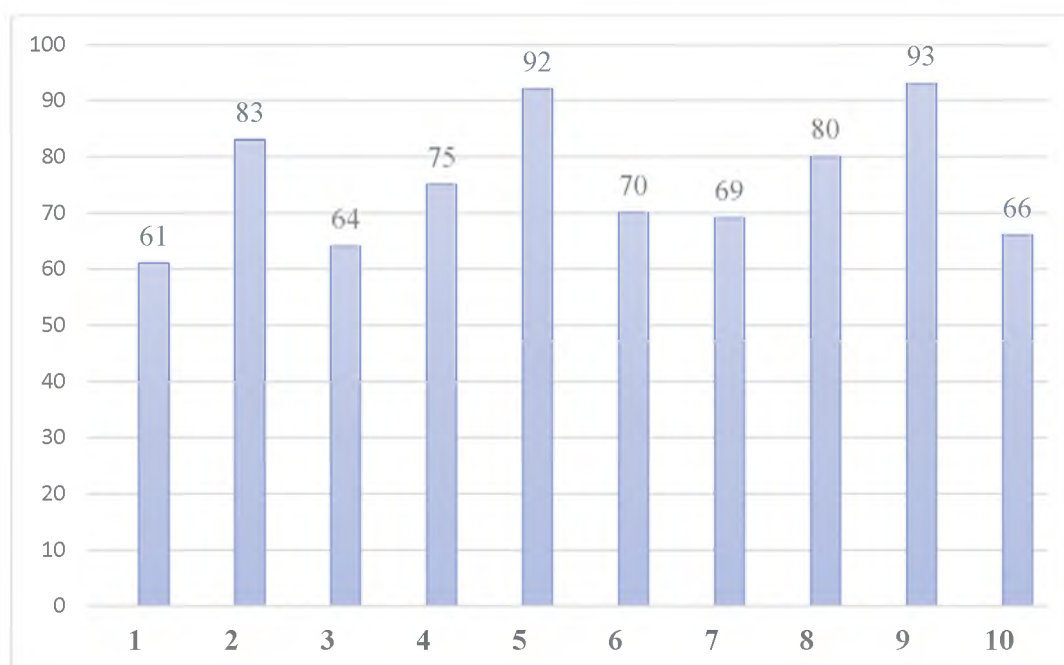
Диаграмма № 5



### Результаты выполнения отдельных заданий

На диаграмме № 6 представлены результаты выполнения заданий диагностической работы по окружающему миру.

Диаграмма № 6



Региональная диагностическая работа проводилась в три дня на трёх разных комплектах заданий. Большая часть участников писали работу в первый и второй день. Результаты выполнения заданий представлены в таблице № 25.

Таблица № 25

№ заданий	Дата написания работы		
	08.12.2021	09.12.2021	10.12.2021
1	60	60	67
2	83	83	83
3	65	67	37
4	89	61	86
5	93	91	98
6	95	50	43
7	74	66	44
8	90	71	81
9	94	92	96
10_1	75	76	72
10_2	81	81	73
10_3	42	35	35
10_4	55	59	48
<b>Всего</b>	<b>77</b>	<b>69</b>	<b>65</b>
Количество участников	3 566	3 848	446

Участники РДР показали более высокие результаты при выполнении заданий 8 и 9 декабря. В эти дни учащиеся писали 1-2 и 3-4 варианты работы соответственно.

Обучающиеся, выполнявшие диагностическую работу 10 декабря, писали 5 и 6 варианты.

Наибольшие затруднения вызвали задания 1, 3 и 10, с ними справилось менее 65% участников по городу.

Выполнение задания 1 базового уровня сложности с единичным выбором ответа (название задания «Объекты и предметы») составляет не более 70% по всем трём вариантам. В задании требовалось выбрать один правильный ответ из четырех предложенных. Эти умение традиционно относят к базовым умениям.

### **Пример задания 1 (вариант 1)**

Изделие, созданное руками человека из материала неживой природы - это...

Варианты: 1)	комнатное растение
2)	мраморная статуя
3)	льняная рубашка
4)	хлопковый костюм

Не все участники написания работы смогли верно определить в изделиях, созданных человеком, объекты живой и неживой природы. Только 38% обучающихся справились с этим заданием.

Результаты выполнения задания 1 показывают, что при общей сформированности умения правильно указывать объекты живой и неживой природы, а также изделий, созданных человеком, у более чем трети участников написания работы возникали затруднения при выборе правильного ответа.

Проверяемое содержание задания 3 с кратким ответом относится к базовому уровню сложности, однако полученные результаты свидетельствуют о том, что выполнить его смогли немногим более половины (56%) участников.

### ***Пример задания 3 (вариант 1)***

*Холодная безлесная равнина, расположенная южнее зоны арктических пустынь. Главная черта природной зоны - заболоченные низменности в условиях сурового климата, сильных ветров и многолетней мерзлоты. Растительный мир представлен мхами, лишайниками, низкорослыми деревьями, ягодными кустарничками. Это природная зона называется...(тундра)*

Среди неверных ответов можно было встретить: *тайга, степь, Америка, болото, заповедная зона*. Очевидно, что обучающиеся, неверно выполнившие задание, еще не изучили или только начали работать с материалом по природным зонам России.

Затруднения у обучающихся возникли и при определении других природных зон.

### ***Пример задания 3 (вариант 3)***

*Бескрайняя равнина, покрытая травянистой растительностью. Тюльпаны и ирисы цветут весной, когда в почве еще много влаги. Ковыль и типчак иначе приспособились к засушливому климату природной зоны. У этих растений очень узкие листья, а значит они испаряют мало влаги. В этой природной зоне лето сухое и жаркое, а зима холодная, снежная. Почвы плодородные, их называют черноземами. Это природная зона называется...(степь)*

Представленные задания интересны тем, что определение названия природной зоны идет от ее описания, и отвечавшим идти в рассуждениях от определения к термину должно быть легче, чем подбирать к термину самостоятельно составленное определение природной зоны.

Для обучающихся оказалось сложным определить природную зону по типичным представителям растительного мира, географического расположения, цветового обозначения на карте.

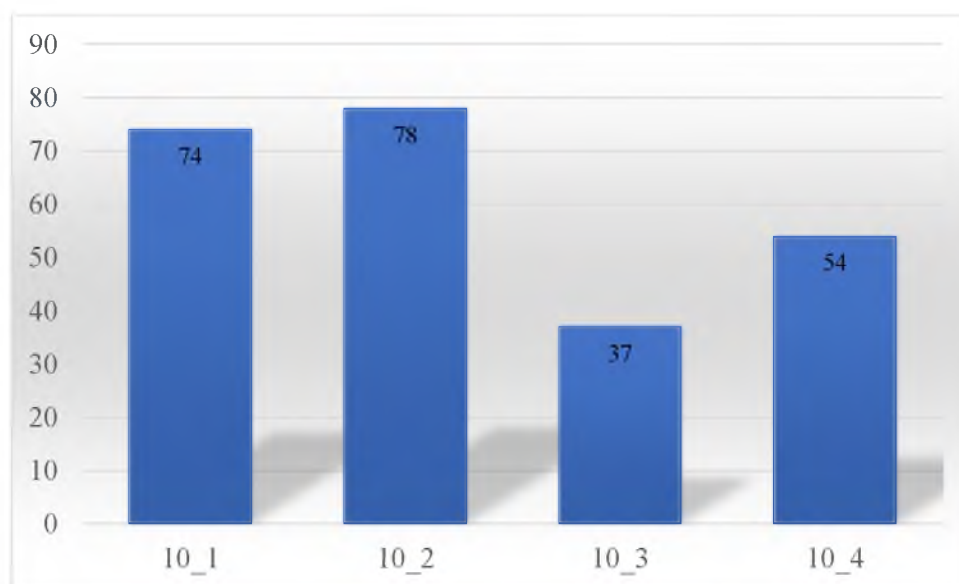
Логическая цепочка рассуждений: «растение» - «географическое расположение» - «цветовое обозначение» - «природная зона» - оказалась по силам лишь половине отвечавших.

В задании 10 высокого уровня сложности проверялись знания обучающихся о родном городе Санкт-Петербурге, умение составить рассказ об одной из достопримечательностей города.

Анализ результатов выполнения задания 10\_1 приводит к выводу о том, что 74% обучающихся могут верно перечислить все номера культурных объектов Санкт-Петербурга из предложенного списка. Результаты выполнения задания 10\_2 показывают, что 78% участников РДР могут правильно указать название одной достопримечательности Санкт-Петербурга. Составить рассказ, который содержит впечатления (эмоции, чувства) о выбранной достопримечательности Санкт-Петербурга, смогли 37% обучающихся (задание 10\_3). При этом составить рассказ, содержащий основные сведения о выбранной достопримечательности Санкт-Петербурга (дата, век, архитектор, события; указание на материал, из которого сделан памятник (задание 10\_4), смогли лишь 54% участников.

Результаты выполнения задания 10 представлены на диаграмме № 7.

Диаграмма № 7



### **Результаты выполнения заданий РДР по окружающему миру по районам Санкт-Петербурга**

В таблице 8 приведены результаты выполнения заданий по районам (в %).

Таблица № 26

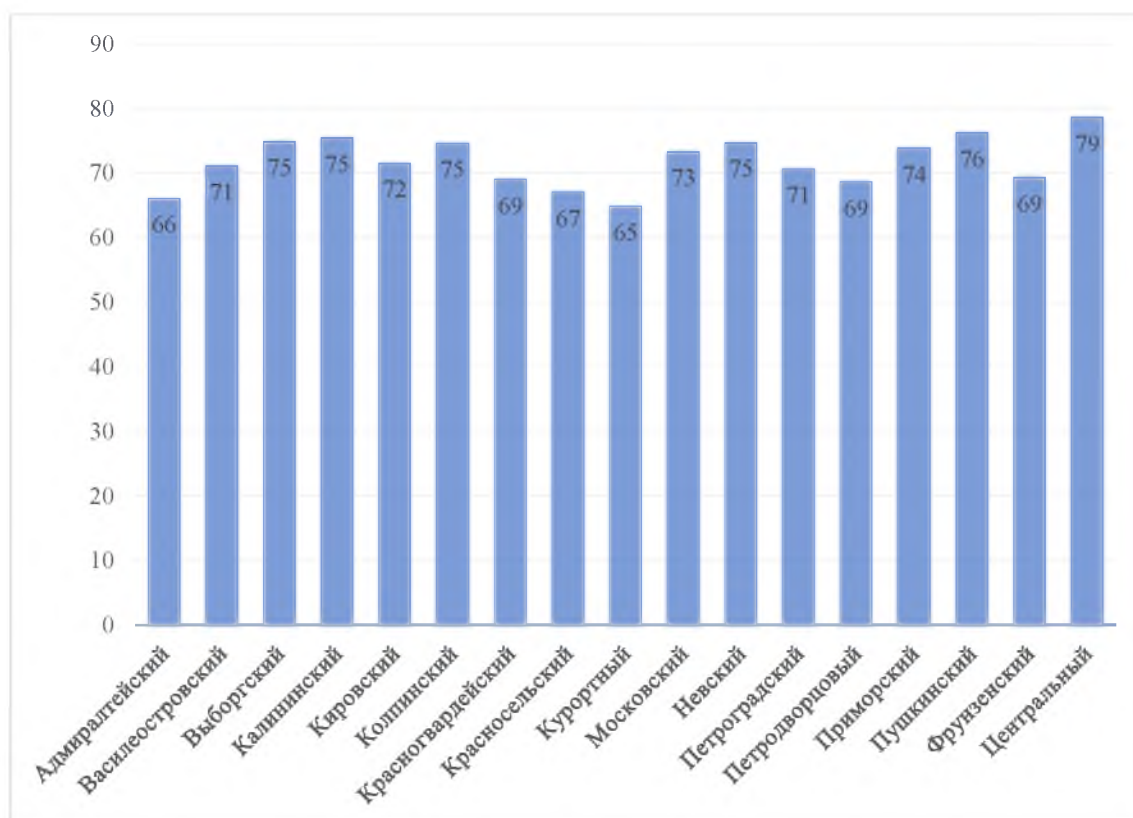
Район	Участников	1	2	3	4	5	6	7	8	9	10			
		A1	A2	B1	B2	A3	A4	A5	A6	A7	K1	K2	K3	K4
Адмиралтейский	136	60	82	57	63	92	54	71	69	92	65	79	26	49
Василеостровский	283	67	87	54	75	90	64	70	81	95	77	83	38	43
Выборгский	504	59	85	76	76	94	72	69	84	93	82	87	44	53
Калининский	609	68	82	72	72	95	68	71	81	92	82	89	50	59
Кировский	385	58	84	64	69	88	71	68	76	91	77	85	41	58
Колпинский	444	63	83	68	78	94	76	66	85	95	81	86	43	52
Красногвардейский	717	53	81	57	75	90	73	68	77	93	56	77	40	57
Красносельский	1028	55	80	64	73	93	63	65	77	93	78	55	21	54
Курортный	18	33	89	61	50	100	39	61	61	83	56	94	33	83
Московский	349	52	80	68	71	90	71	74	78	90	83	87	39	70
Невский	895	66	83	67	82	95	76	67	86	95	70	84	41	59
Петроградский	175	58	87	55	80	91	73	74	85	93	57	86	24	55
Петродворцовый	75	52	80	80	57	92	45	69	75	89	75	80	31	67
Приморский	1004	65	85	54	75	93	70	68	80	96	82	90	44	58
Пушкинский	415	64	83	65	82	93	81	72	82	92	88	87	31	71
Фрунзенский	634	60	82	67	72	90	71	68	77	91	70	73	34	46
Центральный	189	71	88	74	67	96	74	77	83	96	81	89	51	75
<b>Санкт-Петербург</b>	<b>7860</b>	<b>61</b>	<b>83</b>	<b>64</b>	<b>75</b>	<b>92</b>	<b>70</b>	<b>69</b>	<b>80</b>	<b>93</b>	<b>76</b>	<b>81</b>	<b>38</b>	<b>57</b>

Полученные результаты выполнения заданий по районам города показывает, что наиболее низкие результаты показали Курортный район (65%), Адмиралтейский район (66%), Красносельский район (67%). Более высокие результаты показали Выборгский, Калининский, Колпинский, Невский (по 75 %), Пушкинский (76%), Центральный (79%) районы города.

Средний результат РДР по всем районам города составляет 72%. Следовательно, в районах, где показатель выполнения задания ниже городского, должна быть организована система методической работы по сопровождению образовательного процесса по достижению планируемых результатов в соответствии с ФГОС НОО; а в образовательных организациях необходимо обратить внимание на систему контроля образовательных результатов.

Средние показатели по каждому району представлены в диаграмме № 8.

Диаграмма № 8



### Сравнение результатов ВПР и РДР по окружающему миру

Главная цель проведения работы – сопоставление результатов региональной диагностической работы с результатами ВПР.

Результаты анализа заданий ВПР 2021 в Санкт-Петербурге показали два дефицита:

- задание 6 ВПР проверяет освоение доступных способов изучения природы (наблюдение, измерение, опыт); овладение логическими действиями сравнения, анализа, синтеза, установления аналогий и причинно-следственных связей, построению рассуждений; умение осознанно созданию создавать речевое высказывание в соответствии с задачами коммуникации. Данные умения проверялись в задании 6 РДР.
- задание 10 ВПР выявляло сформированность уважительного отношения к родному краю, основ гражданской идентичности, своей этнической принадлежности в форме осознания «Я» как члена семьи, представителя народа, гражданина России; умение осознанно строить речевое высказывание в соответствии с задачами коммуникации, навык описывать достопримечательности столицы и родного края. Данные умения проверялись также в задании 10 РДР.

В таблице № 27 представлены результаты выполнения соответствующих заданий ВПР и РДР по районам города (в, %).

Таблица № 27

Район	ВПР	РДР	ВПР	РДР
	<b>6</b>	<b>6</b>	<b>10</b>	<b>10</b>
Адмиралтейский	56	54	60	59
Василеостровский	60	64	62	63
Выборгский	60	72	65	70
Калининский	59	68	60	73
Кировский	58	71	59	69
Колпинский	55	76	52	69
Красногвардейский	56	73	63	60
Красносельский	57	63	61	56
Курортный	57	39	61	71
Московский	62	71	62	74
Невский	57	76	60	67
Петроградский	57	73	59	60
Петродворцовый	60	45	61	68
Приморский	60	70	62	72
Пушкинский	59	81	61	75
Фрунзенский	58	71	62	59
Центральный	62	74	64	77
<b>Санкт-Петербург</b>	<b>59</b>	<b>70</b>	<b>61</b>	<b>66</b>

Содержание блока заданий 6 Всероссийской проверочной работы относится к повышенному уровню сложности. Задания дают возможность проверить у обучающихся сформированность умений, связанных с моделированием естественнонаучного эксперимента: формулировать цель, проверять гипотезу (предположение), делать выводы на основании

полученных результатов. Задания связаны с элементарными способами изучения природы – его основой является описание реального эксперимента. Средний балл выполнения линии заданий 6 составил 58,8%.

Анализ результатов выполнения задания 6.1 дает основание для вывода о том, что у 81,87% обучающихся сформировано умение вычленять из текста информацию, представленную в явном виде, сравнивать описанные в тексте объекты.

Во второй и третьей частях задания обучающимся предлагалось дать развернутые ответы.

С заданием 6.2. при написании работы справились только 51,25% обучающихся. Немного больше половины учащихся могут сделать вывод на основе проведенного опыта.

Анализ результатов выполнения задания 6.3 приводит к выводу о том, что только 43,21% обучающихся имеют в достаточной степени сформированные познавательные универсальные учебные действия (сравнение, анализ, синтез, установление аналогий и причинно-следственных связей при постановке и проведении опыта), а также общеучебные и коммуникативные универсальные учебные действия (формулировать речевое высказывание в соответствии с задачей описания реального эксперимента, соблюдая нормы построения предложения и словоупотребления).

Содержание задания 6 в региональной диагностической работе было представлено в виде описания ситуации, по которой нужно было определить, к какому способу изучения природы относится представленная ситуация.

### ***Пример задания 6 (вариант 1)***

*Злата захотела узнать, какими повадками поведения синица отличается от других птиц. В течение недели по дороге из школы домой она останавливалась, наблюдала и запоминала поведение птицы. Дома девочка записывала информацию в блокнот.*

*Какой способ изучения природы использовала Злата?*

*Варианты:*

*1) опыт*

*2)наблюдение*

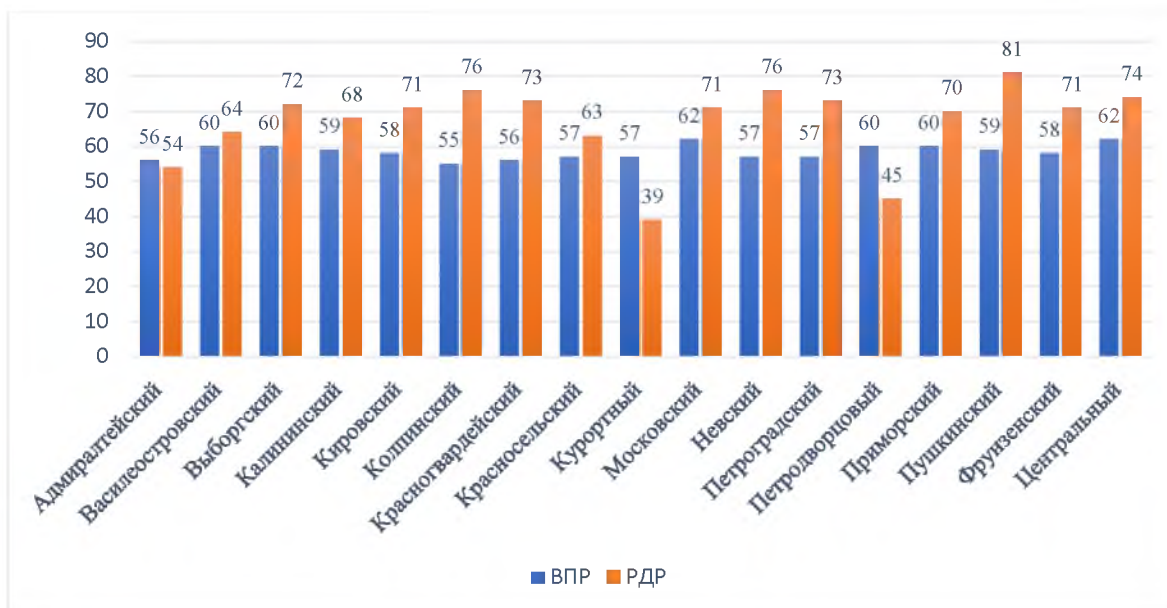
*3)измерение*

Учащиеся Курортного района по результатам выполнения этого задания показали наименьший результат успешности – 39%. Наибольший результат представили обучающиеся Пушкинского района – 81%.

На диаграмме № 9 показаны результаты сравнения выполнения заданий по заданию 6 в ВПР и РДР.



Диаграмма № 9



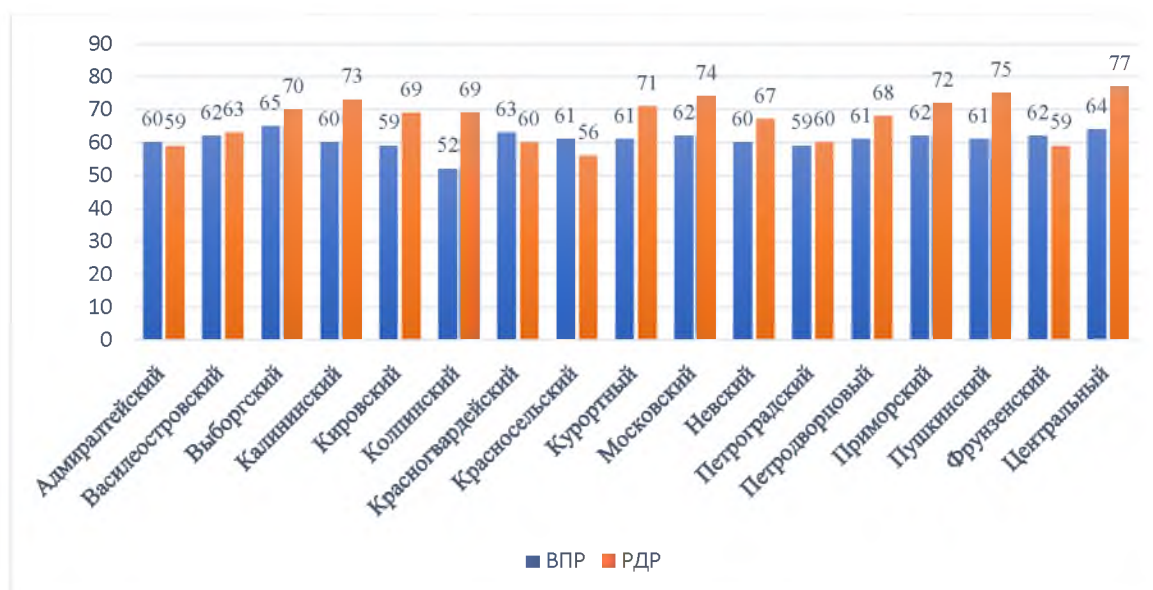
Задание 10 региональной диагностической работы заключалось в умениях обучающихся:

- перечислить все номера культурных объектов Санкт-Петербурга;
- выбрать и записать название одной достопримечательности Санкт-Петербурга;
- объяснить свой выбор достопримечательности и составить рассказ.

В Красносельском районе 56 % учащихся успешно выполнили данное задание, в Адмиралтейском и Фрунзенском районах справились с заданием 59% участников РДР. В Центральном районе только 23% учащихся не справились с этим заданием, в Пушкинском районе – 25%.

На диаграмме № 10 представлены результаты выполнения задания 10 по ВПр и РДР.

Диаграмма № 10



Большинству районов удалось улучшить показатели по всем представленным дефицитам. Процент выполнения указанных заданий снизился только у Адмиралтейского района.

## **РЕКОМЕНДАЦИИ АДМИНИСТРАЦИИ ОО, МЕТОДИСТАМ ИМЦ, ПРЕДСЕДАТЕЛЯМ ШМО**

Контролировать при утверждении и реализации рабочих программ по предмету их соответствие нормативным требованиям, рекомендациям и учебным планам (ФГОС ОО, универсальным кодификаторам, локальным распоряжениям и др.). Сканы программ текущего года должны быть представлены на сайте школы.

Сопоставить результаты образовательной организации (ОО) с результатами района, региона, выявить пробелы в качестве подготовки обучающихся, оказать помощь учителям и родителям в организации работы по выполнению предметных требований. На основе анализа результатов РДР определить индивидуальные для каждого учителя и групп учителей направления повышения их квалификации.

Провести педагогические советы, заседаний МО по вопросам качества начального образования обучающихся по результатам РДР, ВПР и др.:

- анализ достижения высоких результатов и определение причин низких результатов;
- какие основные блоки примерной основной образовательной программы, УУД обучающиеся освоили недостаточно;
- какие меры помогут повысить качество подготовки обучающихся (повышение квалификации педагогов, изменение форм и методов работы с обучающимися, планы внутришкольного контроля на учебный год, взаимопосещений педагогов и др.).

Предусмотреть обязательное повышение квалификации или профессиональную переподготовку по методике преподавания предмета учителей, учащиеся которых показали низкие результаты по итогам РДР.

Провести работы текущего контроля по заданиям, выполненным на низком уровне или не выполненным вообще, спланировать методическое сопровождение педагогов, классов на институциональном, районном или городском уровне.

# ОБЩИЕ РЕКОМЕНДАЦИИ ПО МЕТОДИКЕ ОБУЧЕНИЯ РУССКОМУ ЯЗЫКУ, МАТЕМАТИКЕ, ОКРУЖАЮЩЕМУ МИРУ НА ОСНОВЕ ПОЛУЧЕННЫХ РЕЗУЛЬТАТОВ

## Русский язык

1. В процессе изучения курса «Русский язык» в начальной школе обратить особое внимание на формирование орфографических умений у младших школьников, формирование орфографической зоркости. Рекомендуется включать в урок русского языка задания на умения определять ошибкоопасные места, проводить морфемный и фонетический разбор с целью определения ошибкоопасного места и места возможной орфограммы, знакомить с разными способами проверки орфограммы.

2. Регулярно на уроке русского языка включать работу по объяснению лексического значения слов, постановки знака ударения, правильного употребления, слова, словосочетания; обращаться к орфоэпическому словарю, словарю ударений.

3. Разработать на уроке русского языка и литературного чтения систему работы по развитию речи, включающую задания по формированию умения определять тему, главную мысль текста, делить текст на части, озаглавливать части, пересказывать подробно, кратко, сжато, создавать тексты в соответствии с заявленной темой, создавать тексты по теме, по вопросу, по опорным словам, состоящие из 3 – 5 предложений.

В качестве пособия для достижения данных результатов обучающимися можно использовать следующую литературу:

– **Бойкина М.В., Бубнова И.А. Учимся писать изложения и сочинения. Серия: Тренажёр младшего школьника. 2-4 класс. М.: Просвещение, 2021.**

*Пособие ориентировано на учащихся общеобразовательных организаций. Входит в серию «Тренажёр младшего школьника». Материал пособия составлен с учётом требований ФГОС НОО и предназначен для организации вариативной работы с разными группами учащихся по курсу «Русский язык». Пособие состоит из заданий, формирующих творческие способности и навыки обучающегося по созданию собственных произведений, сочинений и изложений. Учащийся может использовать материал данного пособия для самостоятельного формирования навыков и повышения собственного уровня образования. Учитель может использовать пособие для организации дифференцированного подхода к обучению, а также в качестве дополнительного и расширяющего учебного материала.*

– **Бойкина М.В., Бубнова И.А. Литературное чтение. Тетрадь по развитию речи. 1-4 класс. М.: Просвещение, 2021.**

*Пособие предназначено для учащихся общеобразовательных организаций. Пособие способствует обогащению словарного запаса и развития речевой деятельности второклассников: умения полно, развернуто*

*отвечать на вопросы к тексту, задавать вопросы к тексту; словесно иллюстрировать эпизоды; формулировать свое отношение к прочитанному; создавать небольшие собственные тексты.*

## **Математика**

1. В процессе обучения математике в начальной школе обратить особое внимание на изучение следующих разделов содержания курса: «Величины», «Арифметические действия», «Задачи».
2. Предлагать практические задания и задания, связанные с повседневной жизнью, требующие выполнения сложения и вычитания величин. Обратить особое внимание на сложение и вычитание единиц времени. Уделить внимание подготовительному этапу в формировании понятия величина, где использовать наблюдения, измерения различными мерками и с помощью измерительных приборов. Предлагать учащимся разнообразные формулировки заданий на действия с величинами.
3. Работать над формированием у младших школьников общего умения решать задачи (анализ текста, моделирование условия, планирование решения, запись решения и ответа задачи). Использовать для этого задания учебника и продуктивные формы работы с задачей на уроке. Использовать различные способы моделирования задачи. Учить разным способам записи решения задачи (по действиям, выражением, таблицей, рассуждением, рисунком).
4. Обратить внимание на усвоение младшими школьниками алгоритмов письменных вычислений (сложение, вычитание, умножение и деление), используя продуктивные задания, работать на понимание и усвоение учащимися каждого шага данных алгоритмов. Письменные вычисления формируются на уровне умений и выполняются с опорой на усвоенный алгоритм выполнения действия, который постепенно сокращается, приобретая некоторые операциональные характеристики, но усвоенный алгоритм всегда остается регулирующей основой вычислительного действия.

## **Окружающий мир**

1. Обратить внимание, что у 39% учащихся не сформировано умение презентовать информацию о памятниках Санкт - Петербурга в форме краткого рассказа.

2. Стимулировать интерес обучающихся к изучению биологического разнообразия родного края в урочной и внеурочной деятельности, в том числе с помощью просмотра фильмов, экскурсий в зоопарки и др. Также акцентировать внимание на достопримечательностях, особенностях природы, жизни и хозяйственной деятельности людей можно во время литературного чтения, на уроках изобразительного искусства; использовать для этого ситуации внеклассной и внешкольной деятельности, в том числе экскурсий, посещение музеев, походы в театры и кинотеатры.
3. Уделить внимание элементарным способам изучения природы, формированию умения проводить аналогии, строить рассуждения.
4. Понимать, что достижение более высоких результатов сформированности умения устанавливать причинно-следственные связи в практической и исследовательской деятельности предполагает увеличение доли практико-ориентированных заданий как на уроке, так и во внеурочной деятельности.
5. Уделять время развитию у учащихся умения понимать короткие информационные сообщения (знаково-символические).

### Спецификация

1. **Цель:** диагностика качества подготовки обучающихся образовательных организаций с использованием приложений «Знак» ИС «Параграф» по русскому языку с учётом образовательных дефицитов, выявленных по результатам Всероссийских проверочных работ.
2. **Условия применения:**
  - Работа предназначена для учеников 4-х классов общеобразовательных организаций
  - Проверяются знания за курс 4 класса (первая половина) и 1-3 классы.
  - Работа рассчитана на 40 минут. Из них 25 минут – компьютерное тестирование, 15 минут – выполнение задания на бланке.
  - Работа соответствует любому учебнику русского языка для начальной школы из числа включенных в Федеральный перечень учебников.
3. **Фрагмент кодификатора, содержащий проверяемые элементы содержания и предметные умения**

*Таблица 1. Проверяемые элементы содержания*

Номер раздела	Номер учебного элемента	Название учебного элемента	Период освоения учебного элемента
1		ФОНЕТИКА	
	1.1.	Характеристика звука (согласный/гласный; ударный/безударный; звонкий/глухой; твёрдый/мягкий)	Остаточные опорные знания
2		ОРФОЭПИЯ	
	2.1.	Ударение в словах в соответствии с нормами современного русского литературного языка	Остаточные опорные знания, вновь изученный

Номер раздела	Номер учебного элемента	Название учебного элемента	Период освоения учебного элемента
			материал
3	МОРФЕМИКА		
	3.1.	Нахождение в слове однозначно выделяемых морфем: корень, приставка, суффикс, окончание	Остаточные опорные знания
4.	ЛЕКСИКА		
	4.1.	Слово и его лексическое значение	Остаточные опорные знания, вновь изученный материал
5	МОРФОЛОГИЯ		
	5.1.	Определение грамматических признаков имени существительного	Остаточные опорные знания
6	СИНТАКСИС		
	6.1.	Главные и второстепенные члены предложения	Остаточные опорные знания
7.	ОРФОГРАФИЯ		
	7.1.	Безударная гласная в корне слова, проверяемая ударением	Остаточные опорные знания
	7.2.	Мягкий знак на конце существительных после шипящих.	Остаточные опорные знания
	7.3.	Непроизносимая согласная в корне слова	Остаточные опорные знания
	7.4.	Разделительный твёрдый и мягкий знак	Остаточные опорные знания
8.	РАЗВИТИЕ РЕЧИ		

Номер раздела	Номер учебного элемента	Название учебного элемента	Период освоения учебного элемента
	8.1.	Создание текста по аналогии на заданную тему	Остаточные опорные знания

*Таблица 2. Проверяемые предметные умения*

Код ПРО	Код ОУ	Предметные результаты обучения (ПРО), операционализированные умения (ОУ)
<b>1</b>	<b><i>ФОНЕТИКА</i></b>	
	1.1	Характеризовать звуки русского языка
<b>2</b>	<b><i>ОРФОЭПИЯ</i></b>	
	2.1	Ставить ударение в словах в соответствии с нормами современного русского литературного языка
<b>3</b>	<b><i>МОРФЕМИКА</i></b>	
	3.1	Находить в слове однозначно выделяемые морфемы: корень, приставка, суффикс, окончание
<b>4</b>	<b><i>ЛЕКСИКА</i></b>	



<b>Код ПРО</b>	<b>Код ОУ</b>	<b>Предметные результаты обучения (ПРО), операционализованные умения (ОУ)</b>
	4.1	Определять лексическое значение слова
<b>5</b>	<b><i>МОРФОЛОГИЯ</i></b>	
	5.1	Определять грамматические признаки имени существительного
<b>6</b>	<b><i>СИНТАКСИС</i></b>	
	6.1.	Определять главные и второстепенные члены предложения
<b>7</b>	<b><i>ОРФОГРАФИЯ</i></b>	
	7.1.	Определять орфограмму «Безударная гласная в корне, проверяемая ударением»
	7.2.	Определять орфограмму «Мягкий знак на конце существительных после шипящих»
	7.3.	Определять орфограмму «Непроизносимая согласная в корне слова»
	7.4.	Определять орфограмму «Написание твёрдого и мягкого знака разделительного»
<b>8</b>	<b><i>РАЗВИТИЕ РЕЧИ</i></b>	
	8.1.	Сочинять небольшие тексты на заданную тему

#### **4. Структура контрольного теста и типы заданий.**

Работа состоит из 11 заданий: 9 заданий с выбором ответа, 1 задание – с кратким ответом, 1 задание – со свободным ответом (ответом в развернутой форме).

В первую часть работы включены 9 заданий с выбором ответа, 1 задание – с кратким ответом.

Вторая часть работы содержит 1 задание со свободным (развернутым) ответом. При выполнении задания требуется определить заданную информацию в исходном тексте, необходимую для написания аннотации (автор, название, герои, события, рекомендации к чтению). Далее требуется вспомнить прочитанную книгу, написать автора и название книги. Заключительным этапом при выполнении задания требуется создать текст – аннотация на свою книгу. При создании собственного текста необходимо включить автора, название, указать героев, событие, дать рекомендации к чтению. Оценивается как умение отобрать информацию из текста, назвать книгу, так и создание текста, а также орфографическая и пунктуационная грамотность.

Диагностическая работа включает в себя задания различного уровня сложности. Предусматривает работу учащихся с различными способами представления информации.

В представленной работе используются новые перспективные модели заданий, которые проверяют одновременно группы умений, как предметных, так и метапредметных. Кроме того, выбранные для проведения РДР модели заданий позволяют оценить уровень интеллектуального и речевого развития.

При проверке результатов выполнения диагностической контрольной работы используется поэлементное оценивание заданий. Это позволит при проведении анализа выполнения РДР выявить те элементы содержания и те проверяемые умения, которые сформированы на разных уровнях требований ФГОС НОО.

**5. Эквивалентность вариантов диагностической контрольной работы** обеспечивается тем, что задания разных вариантов отличаются друг от друга содержанием материала для ответа на вопрос.

## 6. План работы

№ задания	Название задания	Элементы содержания, проверяемые в задании	Умения, проверяемые в задании	Тип задания	Уровень сложности	Оценка в баллах	Время выполнения	Примечания
<b>Часть 1</b>								
1	Характеристика звуков	1.1	1.1	с кратким ответом (Б)	Б	1	2 - 3	
2	Ударение	2.1.	2.1.	единичный	П	2	2 - 3	

№ задания	Название задания	Элементы содержания, проверяемые в задании	Умения, проверяемые в задании	Тип задания	Уровень сложности	Оценка в баллах	Время выполнения	Примечания
				выбор (А)				
3	Разбор слова по составу	3.1	3.1	единичный выбор (А)	Б	1	2 - 3	
4	Лексическое значение слова	4.1	4.1	единичный выбор (А)	П	2	1 - 2	
5	Грамматические признаки имени существительного	5.1	5.1	единичный выбор (А)	Б	1	2 - 3	
6	Главные члены	6.1.	6.1.	единичный выбор (А)	Б	1	1 - 2	
7	Безударная гласная	7.1	7.1	единичный выбор (А)	Б	1	1 - 2	
8	Мягкий знак на конце	7.2.	7.2.	единичный выбор (А)	Б	1	1 - 2	

№ задания	Название задания	Элементы содержания, проверяемые в задании	Умения, проверяемые в задании	Тип задания	Уровень сложности	Оценка в баллах	Время выполнения	Примечания
	существительных							
9.	Непроизносимая согласная	7.3.	7.3.	единичный выбор (А)	Б	1	1 - 2	
10	Разделительный ъ и ь	7.4.	7.4.	единичный выбор (А)	Б	1	1 - 2	
<b>Часть 2</b>								
11	Создание текста	8.1.	8.1.	с развернутым ответом (С)	В	10	10 - 15	

<b>ИТОГО:</b>	24 - 39, среднее 32	
<p>Всего заданий - 11  Из них: базового уровня - 8 (72%)  повышенного уровня - 2 (18%) высокого уровня - 1 (9%)</p>		

### 7. Распределение заданий по дефицитам, выявленным в процессе анализа ВПР

№ задания	Название задания РДР	Элементы содержания, проверяемые в задании	Умения, проверяемые в задании	Номер задания ВПР	Дефицит ВПР
<b>Часть 1</b>					
1	Характеристика звуков	1.1	1.1	№ 5, 4 класс	5 класс. Расширение и систематизация научных знаний о языке; осознание взаимосвязи его уровней и единиц; освоение базовых понятий лингвистики, основных единиц и грамматических категорий языка; формирование навыков проведения различных видов анализа слова (фонетического, морфемного, словообразовательного, лексического, морфологического), синтаксического анализа словосочетания и предложения. Проводить фонетический анализ слова; проводить морфемный анализ слов; проводить морфологический анализ слова; проводить синтаксический анализ словосочетания и предложения.
2	Ударение	2.1.	2.1.	№ 4, 4 класс	5 класс. Совершенствование видов

№ задания	Название задания РДР	Элементы содержания, проверяемые в задании	Умения, проверяемые в задании	Номер задания ВПР	Дефицит ВПР
					речевой деятельности (чтения, письма), обеспечивающих эффективное овладение разными учебными предметами; овладение основными нормами литературного языка (орфографическими, пунктуационными); стремление к речевому самосовершенствованию. Соблюдать основные языковые нормы в письменной речи; редактировать письменные тексты разных стилей и жанров с соблюдением норм современного русского литературного языка
3	Разбор слова по составу	3.1	3.1	№ 11, 4 класс	5 класс. Расширение и систематизация научных знаний о языке; осознание взаимосвязи его уровней и единиц; освоение базовых понятий лингвистики, основных единиц и грамматических категорий языка; формирование навыков проведения различных видов анализа слова (фонетического, морфемного, словообразовательного, лексического,

№ задания	Название задания РДР	Элементы содержания, проверяемые в задании	Умения, проверяемые в задании	Номер задания ВПР	Дефицит ВПР
					морфологического), синтаксического анализа словосочетания и предложения. Проводить фонетический анализ слова; проводить морфемный анализ слов; проводить морфологический анализ слова; проводить синтаксический анализ словосочетания и предложения.
4	Лексическое значение слова	4.1	4.1	№ 9, 4 класс	5 класс. Совершенствование видов речевой деятельности (чтения, письма), обеспечивающих эффективное овладение разными учебными предметами и взаимодействие с окружающими людьми; расширение и систематизация научных знаний о языке; осознание взаимосвязи его уровней и единиц; освоение базовых понятий лингвистики, основных единиц и грамматических категорий языка; овладение основными нормами литературного языка (пунктуационными). Анализировать

№ задания	Название задания РДР	Элементы содержания, проверяемые в задании	Умения, проверяемые в задании	Номер задания ВПР	Дефицит ВПР
					различные виды словосочетаний и предложений с точки зрения их структурно-смысловой организации и функциональных особенностей; соблюдать основные языковые нормы в письменной речи; опираться на грамматико-интонационный анализ при
5	Грамматические признаки имени существительного	5.1	5.1	№ 12, 4 класс	5 класс. Расширение и систематизация научных знаний о языке; осознание взаимосвязи его уровней и единиц; освоение базовых понятий лингвистики, основных единиц и грамматических категорий языка; формирование навыков проведения различных видов анализа слова (фонетического, морфемного, словообразовательного, лексического, морфологического), синтаксического анализа словосочетания и предложения. Проводить фонетический анализ слова; проводить морфемный анализ слов; проводить морфологический анализ



№ задания	Название задания РДР	Элементы содержания, проверяемые в задании	Умения, проверяемые в задании	Номер задания ВПР	Дефицит ВПР
					слова; проводить синтаксический анализ словосочетания и предложения.
6	Главные члены	6.1.	6.1.	№ 3, 4 класс	5 класс. Расширение и систематизация научных знаний о языке; осознание взаимосвязи его уровней и единиц; освоение базовых понятий лингвистики, основных единиц и грамматических категорий языка; формирование навыков проведения различных видов анализа слова (фонетического, морфемного, словообразовательного, лексического, морфологического), синтаксического анализа словосочетания и предложения. Проводить фонетический анализ слова; проводить морфемный анализ слов; проводить морфологический анализ слова; проводить синтаксический анализ словосочетания и предложения.
7	Безударная гласная	7.1	7.1	№ 1, 4 класс	5 класс. Совершенствование видов речевой деятельности (чтения,

№ задания	Название задания РДР	Элементы содержания, проверяемые в задании	Умения, проверяемые в задании	Номер задания ВПР	Дефицит ВПР
					письма), обеспечивающих эффективное овладение разными учебными предметами; овладение основными нормами литературного языка (орфографическими, пунктуационными); стремление к речевому самосовершенствованию. Соблюдать основные языковые нормы в письменной речи; редактировать письменные тексты разных стилей и жанров с соблюдением норм современного русского литературного языка
8	Мягкий знак на конце существительных	7.2.	7.2.	№ 1, 4 класс	5 класс. Совершенствование видов речевой деятельности (чтения, письма), обеспечивающих эффективное овладение разными учебными предметами; овладение основными нормами литературного языка (орфографическими, пунктуационными); стремление к речевому самосовершенствованию. Соблюдать основные языковые нормы в письменной речи;

№ задания	Название задания РДР	Элементы содержания, проверяемые в задании	Умения, проверяемые в задании	Номер задания ВПР	Дефицит ВПР
					редактировать письменные тексты разных стилей и жанров с соблюдением норм современного русского литературного языка
9.	Непроизносимая согласная	7.3.	7.3.	№ 1, 4 класс	5 класс. Совершенствование видов речевой деятельности (чтения, письма), обеспечивающих эффективное овладение разными учебными предметами; овладение основными нормами литературного языка (орфографическими, пунктуационными); стремление к речевому самосовершенствованию. Соблюдать основные языковые нормы в письменной речи; редактировать письменные тексты разных стилей и жанров с соблюдением норм современного русского литературного языка
10	Разделительный ъ и ь	7.4.	7.4.	№ 1, 4 класс	Совершенствование видов речевой деятельности (чтения, письма), обеспечивающих эффективное овладение разными учебными предметами; овладение основными

№ задания	Название задания РДР	Элементы содержания, проверяемые в задании	Умения, проверяемые в задании	Номер задания ВПР	Дефицит ВПР
					нормами литературного языка (орфографическими, пунктуационными); стремление к речевому самосовершенствованию. Соблюдать основные языковые нормы в письменной речи; редактировать письменные тексты разных стилей и жанров с соблюдением норм современного русского литературного языка
<b>Часть 2</b>					
11	Создание текста	8.1.	8.1.	№ 15, 4 класс	Умение на основе данной информации и собственного жизненного опыта обучающихся определять конкретную жизненную ситуацию для адекватной интерпретации данной информации, соблюдая при письме изученные орфографические и пунктуационные нормы. Интерпретация содержащейся в тексте информации

**8. Рекомендации по инструктажу участников РДР**  
Дополнительные рекомендации не требуются.

**9. Перечень необходимых дополнительных материалов для участников РДР (например: тексты, карты и другие раздаточные материалы).**

Дополнительных материалов нет

Приложение 2.

**Спецификация**

**1. Цель:** диагностика качества подготовки обучающихся образовательных организаций с использованием приложений «Знак» ИС «Параграф» по математике с учётом образовательных дефицитов, выявленных по результатам Всероссийских проверочных работ.

**2. Условия применения:**

- Работа предназначена для учеников 4-х классов общеобразовательных организаций
- Проверяются знания за курс 4 класса (до декабря 2021 года) и 1-3 классы.
- Работа рассчитана на 40 минут. Из них 25 минут – компьютерное тестирование, 15 минут – выполнение задания на бланке.
- Работа соответствует любому учебнику математики для начальной школы из числа включенных в Федеральный перечень учебников.

**3. Фрагмент кодификатора, содержащий проверяемые элементы содержания и предметные умения**

*Таблица 1. Проверяемые элементы содержания*

Номер раздела	Номер учебного элемента	Название учебного элемента	Период освоения учебного элемента
1	ЧИСЛА И ДЕЙСТВИЯ НАД НИМИ		
	1.1	Нахождение значения числового выражения	Остаточные опорные знания
	1.2	Чтение, запись многозначных чисел; поразрядное сравнение чисел	Вновь изученный материал

2	ВЕЛИЧИНЫ И ДЕЙСТВИЯ НАД НИМИ		
	2.1	Единицы длины – миллиметр, сантиметр, дециметр, метр, километр; соотношения между ними	Остаточные опорные знания
3	ТЕКСТОВЫЕ ЗАДАЧИ		
	3.1	Решение текстовых задач в два-три действия	Остаточные опорные знания
	3.2	Решение задач, содержащих зависимости, характеризующие процессы	Вновь изученный материал
	3.3	Решение задач на установление времени (начало, продолжительность и окончание события), расчёта количества, расхода, изменения	Остаточные опорные знания
	3.4	Решение текстовых задач в три-четыре действия	Вновь изученный материал
4	ПРОСТРАНСТВЕННЫЕ ПРЕДСТАВЛЕНИЯ И ГЕОМЕТРИЧЕСКИЕ ФИГУРЫ		
	4.1	Нахождение периметра и площади фигур, составленных из двух-трёх прямоугольников (квадратов)	Вновь изученный материал
5	РАБОТА С ИНФОРМАЦИЕЙ		
	5.1	Интерпретация информации, полученной при проведении несложных исследований	Вновь изученный материал

**Таблица 2. Проверяемые предметные умения**

Код ПРО	Код ОУ	Предметные результаты обучения (ПРО), операционализованные умения (ОУ)
1	<b>ЧИСЛА И ДЕЙСТВИЯ НАД НИМИ</b>	
	1.1	вычислять значение числового выражения (содержащего 2—3 арифметических действия, со скобками и без скобок)
	1.2	записывать числа от нуля до миллиона

<b>2</b>	<b><i>ВЕЛИЧИНЫ И ДЕЙСТВИЯ НАД НИМИ</i></b>	
	2.1	используя основные единицы измерения длины и соотношения между ними
<b>3</b>	<b><i>ТЕКСТОВЫЕ ЗАДАЧИ</i></b>	
	3.1	решать арифметическим способом учебные задачи и задачи, связанные с повседневной жизнью
	3.2	решать задачи, содержащие зависимости, характеризующие процессы
	3.3	устанавливать зависимость между величинами, представленными в задаче
	3.4	<i>решать задачи в 3—4 действия</i>
<b>4</b>	<b><i>ПРОСТРАНСТВЕННЫЕ ПРЕДСТАВЛЕНИЯ И ГЕОМЕТРИЧЕСКИЕ ФИГУРЫ</i></b>	
	4.1	<i>вычислять периметр многоугольника, площадь фигуры, составленной из прямоугольников</i>
<b>5</b>	<b><i>РАБОТА С ИНФОРМАЦИЕЙ</i></b>	
	5.1	<i>интерпретировать информацию, полученную при проведении несложных исследований (объяснять, сравнивать и обобщать данные, делать выводы и прогнозы)</i>

#### **4. Структура контрольного теста и типы заданий.**

Работа состоит из 9 заданий. В первую часть работы включены 7 заданий с выбором ответа, 1 задание с кратким ответом. В этих заданиях ответом является число, набор цифр или слово.

Вторая часть работы содержит 1 задание с развернутым ответом. При выполнении задания требуется максимально развернуто представить ход решения задачи. При оценивании задания учитываются как итоговый правильный ответ, так и верные рассуждения в ходе решения задачи, не приведшие к полному правильному ответу. При выполнении задания части 2 решения записываются в бланке ответов.

Диагностическая работа включает в себя задания различного уровня сложности. Предусматривает работу учащихся с различными способами представления информации.

В представленной работе используются новые перспективные модели заданий, которые проверяют одновременно группы умений, как предметных, так и метапредметных. Кроме того, выбранные для проведения РДР модели заданий позволяют оценить уровень развития простейших мыслительных операций.

При проверке результатов выполнения диагностической контрольной работы используется поэтапное оценивание заданий. Это позволит при проведении анализа выполнения РДР выявить те элементы содержания и те проверяемые умения, которые сформированы на разных уровнях требований ФГОС НОО.

5. Эквивалентность вариантов диагностической контрольной работы обеспечивается тем, что задания разных вариантов отличаются друг от друга нюансами постановки вопроса или числовыми значениями величин при полной эквивалентности остальных параметров.

#### 6. План работы

№ задания	Название задания	Элементы содержания, проверяемые в задании	Умения, проверяемые в задании	Тип задания	Уровень сложности	Оценка в баллах	Время выполнения	Примечания
<b>Часть 1</b>								
1	Порядок действий	1.1	1.1	единичный выбор (А)	Б	1	1 - 2	
2	Нумерация	1.2	1.2	с кратким ответом (В)	Б	1	1 - 2	
3	Величины	2.1	2.1	единичный выбор (А)	Б	1	2 - 3	
4	Покупка	3.1	3.1	множественный выбор (А)	Б	1	2 - 3	таблица
5	Процессы	3.2	3.2	единичный выбор (А)	П	2	3 - 4	
6	Время	3.3	3.3	единичный выбор (А)	Б	1	2 - 3	
7	Площадь и периметр	4.1	4.1	множественный выбор (А)	П	2	3 - 4	рисунок
8	Информация	5.1	5.1	единичный выбор (А)	П	2	3 - 4	
<b>Часть 2</b>								



9	Задача	3.4	3.4	с развернутым ответом (С)	В	4	10 - 15	
---	--------	-----	-----	------------------------------	---	---	---------	--

<b>ИТОГО:</b>	27 - 40, среднее 33	
Всего заданий - 9 Из них: базового уровня - 5 (56%) повышенного уровня - 3 (33%) высокого уровня - 1 (11%)		

#### 7. Распределение заданий по дефицитам, выявленным в процессе анализа ВПР

№ заданий	Название задания РДР	Элементы содержания, проверяемые в задании	Умения, проверяемые в задании	Номер задания ВПР	Дефицит ВПР
<b>Часть 1</b>					
1	Порядок действий	1.1	1.1	№ 2, 4 класс	-
2	Нумерация	1.2	1.2	№ 1, 5 класс	Развитие представлений о числе и числовых системах от натуральных до действительных чисел. Оперировать на базовом уровне понятием «натуральное число».
3	Величины	2.1	2.1	-	-
4	Покупка	3.1	3.1	№ 3, 4 класс	-

5	Процессы	3.2	3.2	№ 8, 4 класс; № 10, 5 класс	Умение решать текстовые задачи. Читать, записывать и сравнивать величины (массу, время, длину, площадь, скорость), используя основные единицы измерения величин и соотношения между ними (килограмм – грамм; час – минута, минута – секунда; километр – метр, метр – дециметр, дециметр – сантиметр, метр – сантиметр, сантиметр – миллиметр)
6	Время	3.3	3.3	№ 4, 4 класс	-
7	Площадь и периметр	4.1	4.1	№ 5, 4 класс	-
8	Информация	5.1	5.1	№ 9, 4 класс	Овладение основами логического и алгоритмического мышления. Интерпретировать информацию, полученную при проведении несложных исследований (объяснять, сравнивать и обобщать данные, делать выводы и прогнозы).
<b>Часть 2</b>					
9	Задача	3.4	3.4	№12, 4 класс	Овладение основами логического и алгоритмического мышления. Решать задачи в 3–4 действия.

### **8. Рекомендации по инструктажу участников РДР**

При выполнении заданий первой части можно использовать черновик.

При выполнении задания на бланке максимально подробно показывать свои рассуждения и ход решения (с помощью рисунков, схем, плана, действий с пояснениями и т.д.), даже если задача решена не полностью.

**9. Перечень необходимых дополнительных материалов для участников РДР (например: тексты, карты и другие раздаточные материалы).**

Дополнительных материалов нет.

Приложение 3.

**Спецификация**

**1. Цель:** диагностика качества подготовки обучающихся образовательных организаций с использованием приложений «Знак» ИС «Параграф» по окружающему миру с учётом образовательных дефицитов, выявленных по результатам Всероссийских проверочных работ.

**2. Условия применения:**

- Работа предназначена для учеников 4-х классов общеобразовательных организаций
- Проверяются знания за курс 4 класса (до декабря 2021 года) и 1-3 классы.
- Работа рассчитана на 40 минут. Из них 25 минут – компьютерное тестирование, 15 минут – выполнение задания на бланке.
- Работа соответствует любому учебнику окружающего мира для начальной школы из числа включенных в Федеральный перечень учебников.

**3. Фрагмент кодификатора, содержащий проверяемые элементы содержания и предметные умения**

*Таблица 1. Проверяемые элементы содержания*

Номер раздела	Номер учебного элемента	Название учебного элемента	Период освоения учебного элемента
1	ЧЕЛОВЕК И ПРИРОДА		
	1.1	Природные объекты и предметы, созданные человеком	Остаточные опорные знания

	1.2	Термометр	Остаточные опорные знания
	1.3	Природные зоны России	Остаточные опорные знания
	1.4	Общее представление об органах человека	Вновь изученный материал
	1.5	Здоровый образ жизни	Остаточные опорные знания
	1.6	Способы изучения природы (наблюдение, измерение, опыт)	Вновь изученный материал
2	<b>ЧЕЛОВЕК И ОБЩЕСТВО</b>		
	2.1	Дорожные знаки	Вновь изученный материал
	2.2	Хозяйственные занятия, профессии жителей родного края	Остаточные опорные знания
	2.3	Семейные ценности	Остаточные опорные знания
	2.4	Родной край, его культурные достопримечательности	Вновь изученный материал

**Таблица 2. Проверяемые предметные умения**

Код ПРО	Код ОУ	Предметные результаты обучения (ПРО), операционализированные умения (ОУ)
<b>1</b>	<b><i>ЧЕЛОВЕК И ПРИРОДА</i></b>	
	1.1	различать объекты живой и неживой природы, объекты, созданные человеком
	1.2	устанавливать значение температуры при использовании термометра
	1.3	определять название природных зон России
	1.4	различать внутренние и внешние органы человека
	1.5	определять правила сохранения здоровья человека
	1.6	проводить несложные наблюдения и опыты с природными объектами, измерения
<b>2</b>	<b><i>ЧЕЛОВЕК И ОБЩЕСТВО</i></b>	
	2.1	определять названия дорожных знаков

	2.2	определять работу, которую выполняют представители различных профессий
	2.3	проявлять уважение к семейным ценностям
	2.4	описывать на основе рисунков (иллюстраций) изученные достопримечательности родного края

#### 4. Структура контрольного теста и типы заданий.

Работа состоит из 10 заданий. В первую часть работы включены 7 заданий с выбором ответа, 2 задания с кратким ответом. В этих заданиях ответом является число, набор цифр или слово.

Вторая часть работы содержит 1 задание с развернутым ответом. При выполнении задания требуется создать собственное высказывание для выражения своих чувств, мыслей при описании достопримечательности родного города. При оценивании задания учитываются правильность определения номеров культурных объектов г.Санкт-Петербурга, а также наличие (отсутствие) фактических ошибок и содержание основных сведений о выбранной достопримечательности города. При выполнении задания части 2 решения записываются в бланке ответов.

Диагностическая работа включает в себя задания различного уровня сложности. Предусматривает работу учащихся с различными способами представления информации.

В представленной работе используются новые перспективные модели заданий, которые проверяют одновременно группы умений, как предметных, так и метапредметных. Кроме того, выбранные для проведения РДР модели заданий позволяют оценить уровень развития простейших мыслительных операций.

При проверке результатов выполнения диагностической контрольной работы используется поэлементное оценивание заданий. Это позволит при проведении анализа выполнения РДР выявить те элементы содержания и те проверяемые умения, которые сформированы на разных уровнях требований ФГОС ООО (ФГОС НОО).

**5. Эквивалентность вариантов диагностической контрольной работы** обеспечивается тем, что задания разных вариантов отличаются друг от друга нюансами постановки вопроса или числовыми значениями величин при полной эквивалентности остальных параметров.

#### 6. План работы

№ задания	Название задания	Элементы содержания, проверяем	Умения, проверяемые в задании	Тип задания	Уровень сложности	Оценка в баллах	Время выполнения	Примечания
-----------	------------------	--------------------------------	-------------------------------	-------------	-------------------	-----------------	------------------	------------

		<b>ые в задании</b>						
<b>Часть 1</b>								
1	Объекты и предметы	1.1	1.1	единичный выбор (А)	Б	1	1 - 2	
2	Термометр	1.2	1.2	единичный выбор (А)	П	2	2 - 3	рисунок
3	Природные зоны	1.3	1.3	с кратким ответом (В)	Б	1	1 - 2	
4	Строение человека	1.4	1.4	с кратким ответом (В)	Б	1	2 - 3	
5	Образ жизни	1.5	1.5	единичный выбор (А)	Б	1	1 - 2	
6	Способы	1.6	1.6	единичный выбор (А)	П	2	3-4	
7	Знаки	2.1	2.1	единичный выбор (А)	П	2	3-4	рисунки
8	Занятия, профессии	2.2	2.2	единичный выбор (А)	Б	1	1-2	
9	Ценности	2.3	2.3	единичный выбор (А)	Б	1	2-3	
<b>Часть 2</b>								

10	Достопримечательности	2.4	2.4	с развернутым ответом (С)	В	10	10 - 15	Текст технического содержания, инструкция, рисунки
----	-----------------------	-----	-----	---------------------------	---	----	---------	--

<b>ИТОГО:</b>	26 - 40, среднее 33	
Всего заданий - 10 Из них: базового уровня - 6 (60%) повышенного уровня - 3 (30%) высокого уровня - 1 (10%)		

#### Распределение заданий по дефицитам, выявленным в процессе анализа ВПР

№ заданий	Название задания РДР	Элементы содержания, проверяемые в задании	Умения, проверяемые в задании	Номер задания ВПР	Дефицит ВПР
<b>Часть 1</b>					
1	Объекты и предметы	1.1	1.1	№ 1, 4 класс	-
2	Термометр	1.2	1.2	№ 2, 4 класс	-
3	Природные зоны	1.3	1.3	№ 3, 4 класс	-
4	Строение человека	1.4	1.4	№ 4, 4 класс	-

5	Образ жизни	1.5	1.5	№ 5, 4 класс	-
6	Способы	1.6	1.6	№ 6, 4 класс	Освоение доступных способов изучения природы (наблюдение, измерение, опыт); овладение логическими действиями сравнения, анализа, синтеза, установления аналогий и причинно-следственных связей, построения рассуждений; осознанно строить речевое высказывание в соответствии с задачами коммуникации.
7	Знаки	2.1	2.1	№ 7, 4 класс	-
8	Занятия, профессии	2.2	2.2	№ 8, 4 класс	-
9	Ценности	2.3	2.3	№ 9, 4 класс	-
<b>Часть 2</b>					
10	Достопримечательности	2.4	2.4	№ 10, 4 класс	Сформированность уважительного отношения к родному краю; осознанно строить речевое высказывание в соответствии с задачами коммуникации. [Будут сформированы] основы гражданской идентичности, своей этнической принадлежности в форме осознания «Я» как члена семьи,



					представителя народа, гражданина России; описывать достопримечательности столицы и родного края.
--	--	--	--	--	--

### **8. Рекомендации по инструктажу участников РДР**

Внимательно читать формулировки заданий. При выполнении задания 10 обратить внимание на количество предложений (3-5)

**Перечень необходимых дополнительных материалов для участников РДР (например: тексты, карты и другие раздаточные материалы).**

Дополнительных материалов нет.