

ОТЧЕТ (АНАЛИТИЧЕСКАЯ СПРАВКА)
ПО РЕЗУЛЬТАТАМ НАУЧНО-ИССЛЕДОВАТЕЛЬСКОЙ РАБОТЫ
«Мотивация профессиональной деятельности и профессиональное выгорание
педагогов»

Санкт-Петербург 2012

СПИСОК ИСПОЛНИТЕЛЕЙ

Канд. психол. наук, доцент _____ С.М. Шингаев

Канд. пед. наук, доцент _____ В.В. Мелетичев

Актуальность исследования обусловлена возрастающими требованиями со стороны современного общества к личности работников «помогающих» профессий, так как эти профессии обладают огромной социальной важностью. Известно большое количество эмоциогенных факторов, объективных и субъективных, которые оказывают негативное воздействие на труд работников «помогающих» профессий, вызывая сильное эмоциональное напряжение, стресс и выгорание. Профессия педагога относится к категории тех помогающих профессий, где высок риск профессионального выгорания.

Профессиональное выгорание возникает при несоответствии между требованиями, предъявляемыми к педагогу и его реальными возможностями, когда руководители предъявляют повышенные требования к личности.

В основе профессиональной деятельности педагога лежит сочетание целого ряда мотивов, определяющих его направленность и, во многом, обуславливающих результативность образовательного процесса. Профессионально-педагогическая деятельность является полимотивированной, т.е. детерминируется не одним, а совокупностью мотивов. При этом, несмотря на разнообразие и высокую динамичность мотивов, ведущим фактором, обуславливающим профессиональное здоровье педагога, является качественная (содержательная) характеристика профессионально-педагогической деятельности, детерминированная балансом внутренней и внешней мотивации.

В связи с этим, на современном этапе значительную актуальность приобретает проблема изучения и формирования мотивации профессионально-педагогической деятельности как значимого направления профилактики профессионального выгорания.

Цель исследования: изучение актуального состояния мотивации профессиональной деятельности и профессионального выгорания педагогов, определение направлений, методик их профилактики и формирования.

Выбока. В исследовательской работе приняли участие **648** учителей начальных классов, учителей-предметников, социальных педагогов, заместителей директоров школ всех районов Санкт-Петербурга.

Для изучения *сформированности мотивации профессионально-педагогической деятельности* респондентам были предложены следующие опросники:

1. «Мотивы выбора деятельности преподавателя», (методика Е.П. Ильина) [2, с.453].
2. «Мотивация профессиональной деятельности» (методика К. Замфир в модификации А. Реана)

К группе инструментов *диагностики стресса и выгорания* относятся следующие методики:

1. шкала диагностики поведения личности типа «А» С.Д. Положенцева, Д.А. Руднева
2. анкета «Симптомы стресса» (С.М.Шингаев)
3. анкета «Способы снятия стресса» (С.М.Шингаев)
4. опросник поведения и переживания, связанного с работой (AVEM) (U. Schaarschmidt, A.W. Fischer).

Результаты и выводы

1. Сформированность мотивации профессионально-педагогической деятельности. Полученные результаты показали, что из всей выборки только у 46% педагогов выражено *педагогическое призвание*, при этом у 27,3% преобладают сопутствующие мотивы (стремление к повышению статуса, престижа; стремление к власти; наличие длительного отпуска; вынуждающие обстоятельства и т.п.). У остальных педагогов мотивы призвания и сопутствующие побуждения выбора профессии педагога выражены одинаково (рис. 1).

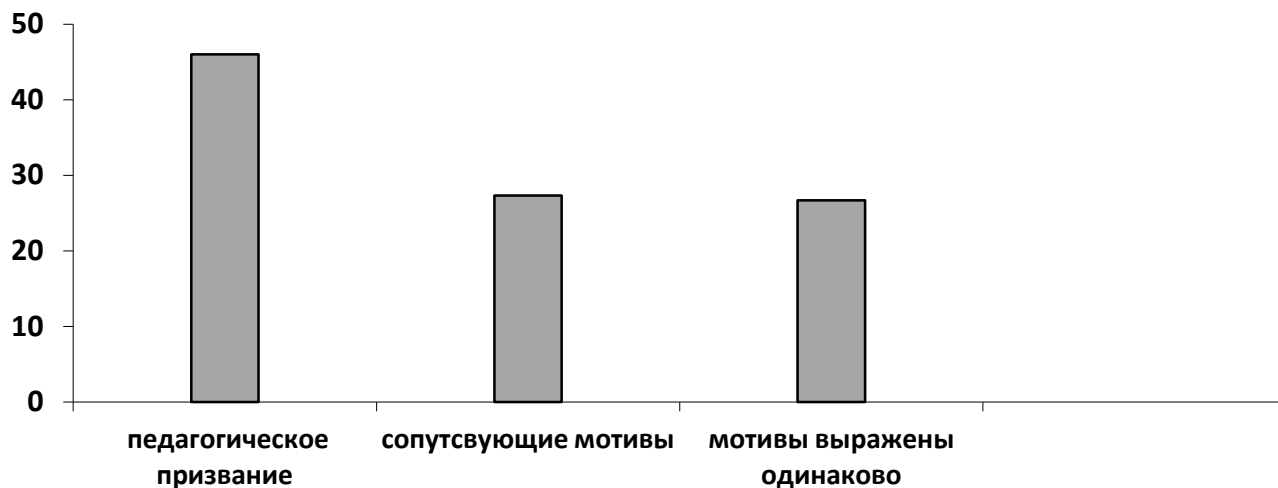


Рис. 1. Доминирующие мотивы выбора педагогической деятельности

Выявлено, что наименьшее количество респондентов с выраженным педагогическим призванием составляют педагоги со стажем до 10 лет – 10,3% от всей выборки, 22,4% от числа педагогов, с выраженным педагогическим призванием. При этом из числа педагогов со стажем более до 20 лет такие педагоги составляют 25%, 54,4% соответственно.

Только 34,3% педагогов из всей выборки имеют *оптимальную мотивацию* профессиональной деятельности, в которой доминируют внутренние побуждения. У 23,6% в мотивационном комплексе преобладают внешние мотивы, не связанные со стремлением к реализации в педагогической деятельности.

Обращает на себя внимание на то, что оптимальная мотивация характерна только для 9,2% педагогов со стажем до 10 лет (26,8% из числа педагогов с оптимальной мотивацией педагогического труда).

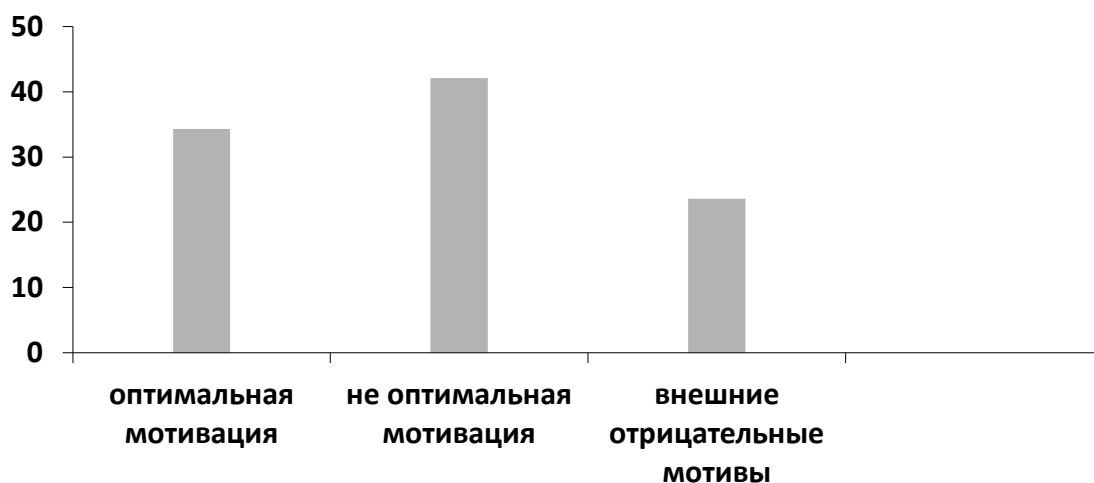


Рис. 2. Оптимальность мотивации профессиональной деятельности педагогов

Только 45,8% педагогов, из числа принявших участие в исследовании, имеют высокий уровень *удовлетворенности своей профессией и работой*. Низкий уровень удовлетворенности характерен для 10,3% сотрудников образовательных организаций. Остальные имеют средний уровень удовлетворенности (рис.3). При этом низкий и средний уровень удовлетворенности в наибольшей степени присущ педагогам со стажем до 10 лет.

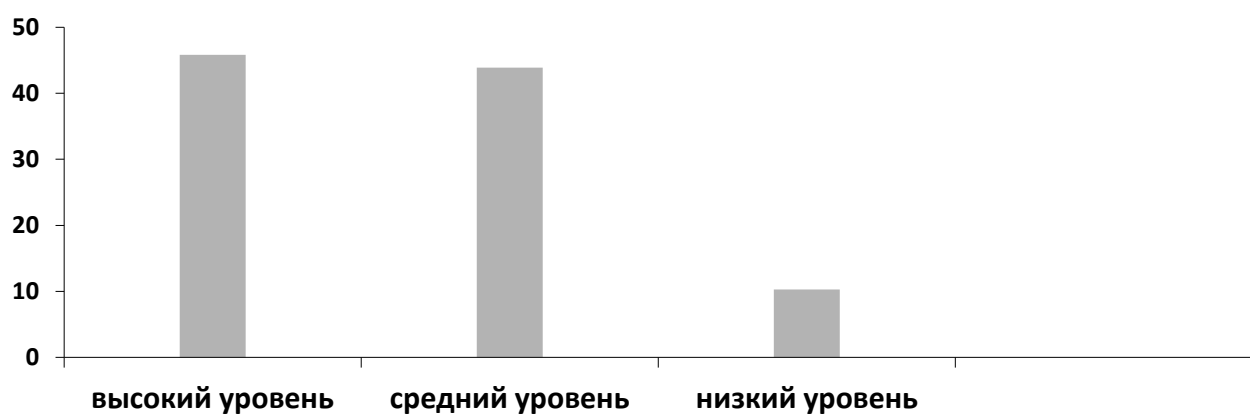


Рис.3. Уровень удовлетворенности педагогов профессиональной деятельностью

54,9% считают, что достигли высокого уровня сформированности педагогических умений. Из них, 22,8% - это педагоги со стажем до 10 лет (12,5% от всей выборки). Практически такие же показатели характерны для педагогов со стажем более 20 лет – 28,8% (15,8%).

Исследование состояния **профессионального выгорания** показало следующее:

Подавляющее большинство педагогов (более 85% респондентов) – чрезвычайно вовлеченные в работу люди, их отличает работа в условиях давления фактора времени (на это указали 77% опрошенных). Соревновательность, энергичность, специфичность поведения и сдерживание эмоций – зафиксированы на среднем уровне; уровень амбициозности и враждебности – на низком (рис. 4).

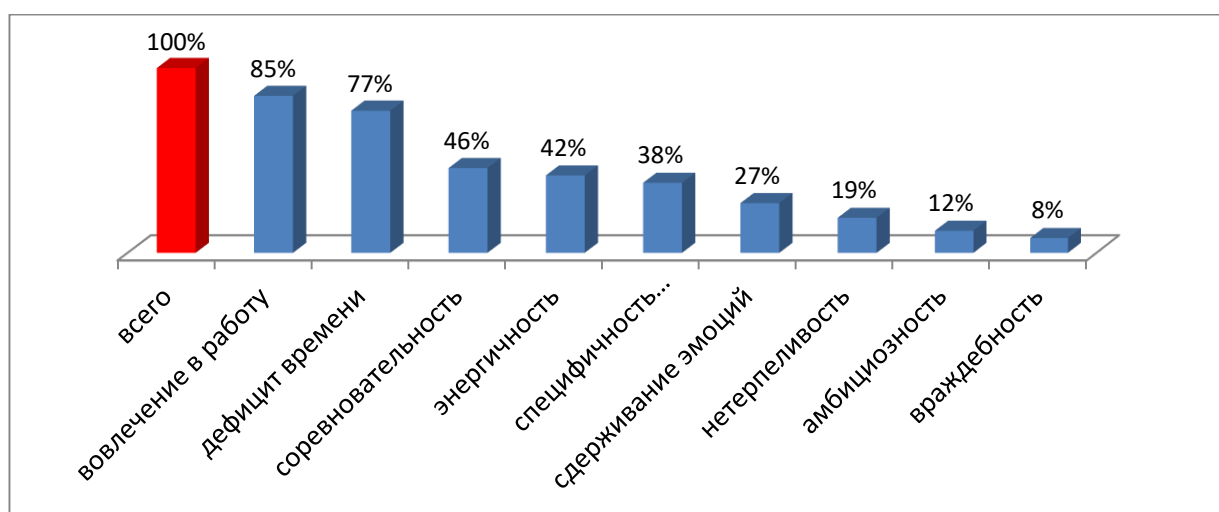


Рис.4. Обобщенный портрет педагога с точки зрения его профессионального здоровья (результаты по методике В.В.Бойко «Способы снятия стресса»)

В табл 1. представлены результаты, конкретизирующие выявленные уровни и симптомы эмоционального выгорания педагогов.

По полученным данным видно, что сложился и доминирует такой симптом выгорания, как «расширение сферы экономии эмоций». В стадии формирования находится симптом «неадекватное избирательное эмоциональное реагирование», остальные симптомы практически не сложились.

Вместе с тем видно, что у 12% педагогов сложилась *первая фаза выгорания* – «напряжение» и у 24% педагогов эта фаза находится в стадии формирования, что выступает «запускающим» механизмом становления эмоционального выгорания.

У 32% респондентов выражен симптом «переживания психотравмирующих обстоятельств», проявляющийся как осознание психотравмирующих факторов деятельности, которые трудно устранить. Субъективное переживание неразрешимости ситуации, характерное для этой стадии, приводит к развитию прочих явлений выгорания.

12% педагогов отмечают у себя симптом неудовлетворенности собой. У 8% педагогов нами выделяется симптома «загнанности в клетку» и «тревоги и депрессии». Все эти симптомы усиливают переживание личностной тревоги, разочарования в себе, в профессии или месте работы.

Вторая фаза – резистенция – сформировалась у 24% исследованных и еще у 44% находится в стадии формирования. 76% педагогов характеризуются наличием или формированием симптома «неадекватного избирательного эмоционального реагирования». Его важный признак В.В.Бойко- ситуации, когда профессионал перестает улавливать разницу между двумя принципиально отличающимися явлениями: экономичное проявление эмоций (сдержанные реакции на сильные раздражители, лаконичные формы выражения) и неадекватное избирательное эмоциональное реагирование.

28% педагогов отмечают наличие симптома «эмоционально-нравственной дезориентации», который является логическим продолжением неадекватного реагирования в отношениях с коллегами и воспитанниками. Развитие этого симптома ставит под угрозу выполнение педагогом базовых этических принципов специалиста помогающей профессии. Они предполагают выполнение профессионального долга в условиях безоценочного отношения к людям, уважения к личности, какой бы она ни была.

Симптом «расширения сферы экономии эмоций» наблюдается у 56% педагогов и у 12% - симптом «редукции профессиональных обязанностей», который проявляется в стремлении облегчить или сократить обязанности, которые требуют эмоциональных затрат.

12% педагогов находятся в *третьей фазе выгорания – истощение*, которая характеризуется снижением общего энергетического тонуса и ослаблением нервной системы. На этом этапе выгорание становится неотъемлемым атрибутом личности. Каждый пятый педагог имеет признаки симптома «эмоционального дефицита». К педагогу приходит ощущение, что эмоционально он не может помочь, подопечным, не в состоянии войти в их положение, соучаствовать и сопереживать.

У 12% педагогов отмечается симптом «эмоциональной отстраненности»: человек постепенно научается работать как бездушный автомат, полностью исключая эмоции из сферы профессиональной деятельности, но оставляя их в других сферах. Реагирование без чувств и эмоций - наиболее яркий симптом выгорания. Он свидетельствует о профессиональной деформации личности и наносит ущерб субъекту общения.

Еще у 12% педагогов отмечается симптом «личностной отстраненности» (деперсонализации), который проявляется не только на работе, но и вне сферы профессиональной деятельности. У каждого пятого педагога наблюдается симптом «психосоматических и психовегетативных» нарушений

Уровень эмоционального выгорания педагогов

Таблица 1

Фазы и симптомы выгорания	Фаза/симптом не сложились	Фаза/ симптом в стадии формирования	Сформировавшаяся фаза/симптом
Фаза - напряжение	64%	24%	12%
1. переживание психотравмирующих обстоятельств	44%	24%	32%
2. неудовлетворенность собой	80%	8%	12%
3. «загнанность в клетку»	84%	8%	8%
4. тревога и депрессия	64%	28%	8%
Фаза - резистенция	32%	44%	24%
1. неадекватное избирательное эмоциональное реагирование	24%	52%	24%

2. эмоционально- нравственная дезориентация	60%	12%	28%
3. расширение сферы экономии эмоций	32%	12%	56%
4. редукция профессиональных обязанностей	52%	36%	12%
Фаза – истощение	80%	8%	12%
1. эмоциональный дефицит	52%	28%	20%
2. эмоциональная отстраненность	84%	4%	12%
3. личностная отстраненность (деперсонализация)	84%	4%	12%
4. психосоматические и психовегетативные нарушения	72%	8%	20%

Была выявлена взаимосвязь мотивации педагогической деятельности и уровнями профессионального выгорания у педагогов, что подтверждается следующими значениями ранговой корреляции Ч. Спирмена:

- мотивы выбора педагогической деятельности – фаза «напряжение» $p=0,09$ ($p \leq 0,05$);
- мотивы выбора педагогической деятельности – фаза «резистенция» $p=0,121$ ($p < 0,01$);
- мотивы выбора педагогической деятельности – фаза «выгорание» $p=0,89$ ($p < 0,05$);
- мотивация профессиональной деятельности – фаза «напряжение» $p=0,117$ ($p < 0,01$);
- мотивация профессиональной деятельности – фаза «резистенция» $p=0,123$ ($p < 0,01$);

Выводы

1. В ходе мониторинга выявлены негативные тенденции, затрагивающие область самоощущения и самоопределения педагогов в профессиональной деятельности. Основными причинами проявленности этих тенденций является комплекс взаимосвязанных проблем, связанных с состоянием сформированности мотивации профессиональной деятельности и профессиональным выгоранием сотрудников образовательных организаций.

2. Наличие этих негативных тенденций усиливает факторы риска в профессиональной деятельности как для самих педагогов, так и для субъектов, взаимодействующих с ними.

К ним можно отнести следующие группы педагогов:

- ✓ Педагоги с неоптимальным типом профессиональной мотивации. Так, четвертая часть сотрудников образовательных учреждений не имеет педагогического призвания, их профессиональная деятельность детерминируется внешними отрицательными мотивами,
- ✓ Молодые педагоги (со стажем до 10 лет): у них выявлена наименьшая выраженность оптимальной педагогической мотивации и педагогического призвания, а также низкий и средний уровень удовлетворенности трудом. При этом самооценка профессионально-педагогических умений неадекватно высока. Сочетание этих факторов является рискогенным для развития у педагогов симптомов и синдромов, ведущим к профессиональной деформации.
- ✓ Педагоги, у которых зафиксированы сформированные симптомы третьей и второй фаз эмоционального выгорания. Эти феномены ведут не только к эмоциональной отстраненности, личностной безответственности, но и проявляются в нарушении этических принципов педагогического общения, редукции профессиональных обязанностей, что зачастую является латентными причинами возникающих в школе конфликтов с педагогами

3. Службе психолого-педагогического сопровождения при поддержке специалистов районного ЦППМСП и администрации школы важно создавать систему внутриорганизационного обучения и консультирования педагогов/педагогических коллективов, предупреждающих их профессиональное выгорание, развивающих смысловые уровни мотивации к профессиональной деятельности.

Литература

1. *Вилюнас В.К.* Психологические механизмы мотивации человека. - М., 1990.
2. *Ильин Е.П.* Мотивация и мотивы. - СПб., 2000.
3. *Ковалев В.И.* Мотивы поведения и деятельности. - М., 1988.
4. *Кузьмина Н.В., Реан А.А.* Профессионализм педагогической деятельности. - Рыбинск, 1993.
5. *Кусакин М.Ю., Мелетичев В.В.* Диагностика подготовленности к педагогической деятельности начинающих преподавателей: монография. – СПб., 2012.
6. *Мелетичев В.В.* Мотивация: теория и практика диагностики: Учебное пособие. – СПб., 2008.
7. *Мелетичев В.В., Шингаев С.М.* Мотивация профессиональной деятельности и профессиональное выгорание педагогов: теория, диагностика, взаимосвязь, профилактика. – Монография. – СПб.: СПб АППО, 2014.