

Комитет по образованию Санкт-Петербурга
Санкт-Петербургская академия постдипломного
педагогического образования

Институт общего образования
Кафедра начального, основного и среднего общего образования

Информационно-методическая справка
**Анализ результатов выполнения Всероссийских проверочных
работ по окружающему миру в 4-5-х классах
общеобразовательных организаций Санкт-Петербурга**

Санкт-Петербург

2022 год

Условные сокращения и обозначения

ВПР – всероссийская проверочная работа

ВСОКО – внутришкольная система оценки качества образования

КИМ – контрольные измерительные материалы

ОО – образовательная организация

ПООП НОО – примерная основная образовательная программа начального общего образования

ПР – планируемые результаты

РСОКО – региональная система оценки качества образования

РЦОКО – районный центр оценки качества образования

УУД – универсальные учебные действия

ФГОС НОО – Федеральный государственный образовательный стандарт начального общего образования

Содержание

1. Нормативно-правовое обеспечение организации и проведения ВПР по окружающему миру на уровне начального общего образования.....	С. 4
2. Описание контрольных измерительных материалов по предмету «Окружающий мир».....	С. 8
3. Анализ статистических данных и результатов ВПР в Санкт-Петербурге.....	С. 20
4. Анализ результатов выполнения заданий ВПР по проверяемым элементам содержания и проверяемым умениям по предмету «Окружающий мир».....	С. 25
5. Анализ выполнения заданий Всероссийской проверочной работы: сравнение с общей выборкой результатов по Санкт-Петербургу и районам города.....	С. 40
6. Выполнение заданий Всероссийской проверочной работы школами с низкими результатами обучения.....	С.43
7. Общие выводы по результатам ВПР по учебному предмету «Окружающий мир».....	С. 47
8. Методические рекомендации по результатам выполнения ВПР по учебному предмету «Окружающий мир».....	С. 59
Приложение.....	С. 52

1. Нормативно-правовое обеспечение организации и проведения ВПР по окружающему миру на уровне начального общего образования

Всероссийские проверочные работы (далее по тексту ВПР) – это итоговые контрольные работы для обучающихся разных классов по отдельным предметам, которые проводятся по итогам учебного года с целью совершенствования образовательных программ, а также для индивидуальной работы с учащимися по устранению имеющихся пробелов в знаниях.

ВПР основана на системно-деятельностном, компетентностном и уровневом подходах. Подходы позволяют осуществить диагностику достижения предметных и метапредметных результатов, в том числе уровня сформированности универсальных учебных действий и овладения межпредметными понятиями, что требует Федеральный государственный образовательный стандарт. Тексты заданий в вариантах ВПР в целом соответствуют формулировкам, принятым в учебниках, включенных в Федеральный перечень учебников, рекомендуемых Министерством образования и науки РФ.

Всероссийские проверочные работы проводятся по контрольным измерительным материалам, сформированными Рособрнадзором (далее – КИМ).

Особенность Всероссийских проверочных работ – единство подходов к составлению вариантов, проведению самих работ и их оцениванию, а также использование современных технологий, позволяющих обеспечить практически одновременное выполнение работ школьниками всей страны.

Ключевыми особенностями ВПР в начальной школе являются:

- соответствие ФГОС;
- соответствие отечественным традициям преподавания учебных предметов;
- учет национально-культурной и языковой специфики многонационального российского общества;

–отбор для контроля наиболее значимых аспектов подготовки как с точки зрения использования результатов обучения в повседневной жизни, так и с точки зрения продолжения образования;

–использование ряда заданий из открытого банка Национальных исследований качества образования (НИКО);

– использование только заданий открытого типа.

Мониторинг по оценке качества образования в рамках национального проекта Всероссийские проверочные работы проводятся в общеобразовательных организациях всех субъектов Российской Федерации по инициативе Федеральной службы по надзору в сфере образования и науки (Рособрнадзор), на основе следующих документов **Федерального уровня**:

- Методические рекомендации по проведению Всероссийских проверочных работ, направленные письмом Федеральной службы по надзору в сфере образования и науки. Приказ Рособрнадзора от 16.08.2021 № 1139 «О проведении Федеральной службой по надзору в сфере образования и науки мониторинга качества подготовки обучающихся общеобразовательных организаций в форме всероссийских проверочных работ в 2022 году»

- Приказ Федеральной службы по надзору в сфере образования и науки от 28.03.2022 № 467 "О внесении изменений в приказ Федеральной службы по надзору в сфере образования и науки от 16.08.2021 № 1139 "О проведении Федеральной службой по надзору в сфере образования и науки мониторинга качества подготовки обучающихся общеобразовательных организаций в форме всероссийских проверочных работ в 2022 году"

- Письмо Федеральной службы по надзору в сфере образования и науки от 21.01.2022 № 02-12 "О проведении ВПР в 2022 году"

- Письмо Федеральной службы по надзору в сфере образования и науки от 04.02.2022 № 02-25 "О внесении изменений в порядок и план-график проведения Всероссийских проверочных работ в 2022 году"

- Письмо Федеральной службы по надзору в сфере образования и науки от 09.08.2022 № 08-197 "О проведении ВПР осенью 2022 года"

- Порядок проведения всероссийских проверочных работ в 2022 году
- План-график проведения всероссийских проверочных работ в 2022 году
- План-график проведения всероссийских проверочных работ в 2022 году (осень)

Региональный уровень

- Распоряжение Комитета по образованию от 26.01.2022 № 125-р «О проведении мониторинга качества подготовки обучающихся в образовательных организациях, реализующих программы начального общего, основного общего и среднего общего образования в формате всероссийских проверочных работ в Санкт-Петербурге в 2022 году»
- Распоряжение Комитета по образованию от 20.09.2021 № 2624-р «Об утверждении Программы профилактических мер («дорожной карты») по работе с государственными образовательными организациями Санкт-Петербурга, реализующими основные общеобразовательные программы, демонстрирующими признаки необъективного проведения Всероссийских проверочных работ на 2021/2022 учебный год»
- Распоряжение Комитета по образованию от 28.10.2019 № 3220-р «Об утверждении Технологической карты проведения Всероссийских проверочных работ в Санкт-Петербурге»
- Анализ всероссийских проверочных работ за 2020/2021 учебный год, подготовленный государственным бюджетным учреждением дополнительного профессионального образования "Санкт-Петербургский центр оценки качества образования и информационных технологий"
- Письмо Комитета по образованию от 05.10.2021 № 03-28-8619/21-0-0 "О направлении информации"
- Письмо Комитета по образованию от 10.01.2022 № 03-28-28/22-0-0 «О контрольных измерительных материалах ВПР-2022»
- Положение о СПб РСОКО и критериев СПб РСОКО № 1987-р от 03.07.2019 в целях реализации Комплекса мер, направленного на

систематическое обновление содержания общего образования на основе результатов мониторинговых исследований и с учетом современных достижений науки и технологий, изменений запросов учащихся и общества, ориентированности на применение знаний, умений и навыков в реальных жизненных условиях, утвержденного приказом Министерства образования и науки Российской Федерации от 15.12.2016 N 1598, а также в целях отработки механизмов управления качеством образовательных результатов и образовательной деятельности.

В рамках ВПР наряду с предметными результатами обучения выпускников начальной школы оцениваются также метапредметные результаты, в том числе уровень сформированности универсальных учебных действий (УУД) и овладения межпредметными понятиями.

Предусмотрена оценка сформированности следующих УУД.

Личностные действия: знание моральных норм и норм этикета, умение выделить нравственный аспект поведения, ориентация в социальных ролях и межличностных отношениях.

Регулятивные действия: целеполагание, планирование, контроль и коррекция, саморегуляция.

Общеучебные универсальные учебные действия: поиск и выделение необходимой информации; структурирование знаний; осознанное и произвольное построение речевого высказывания в письменной форме; выбор наиболее эффективных способов решения задач в зависимости от конкретных условий; рефлексия способов и условий действия, контроль и оценка процесса и результатов деятельности; смысловое чтение как осмысление цели чтения и выбор вида чтения в зависимости от цели; определение основной и второстепенной информации; моделирование, преобразование модели.

Логические универсальные действия: анализ объектов в целях выделения признаков; синтез, в том числе самостоятельное достраивание с

восполнением недостающих компонентов; выбор оснований и критериев для сравнения; подведение под понятие; выведение следствий; установление причинно-следственных связей; построение логической цепи рассуждений; доказательство.

Коммуникативные действия: умение с достаточной полнотой и точностью выражать свои мысли в соответствии с задачами и условиями коммуникации, владение монологической и диалогической формами речи в соответствии с грамматическими и синтаксическими нормами родного языка.

Проведение ВПР направлено на обеспечение единства образовательного пространства Российской Федерации и поддержки введения Федерального образовательного стандарта за счет предоставления образовательным организациям единых материалов и единых критериев оценивания учебных достижений.

2. Описание контрольных измерительных материалов по предмету «Окружающий мир»

Назначение ВПР по предмету «Окружающий мир» – оценить качество общеобразовательной подготовки обучающихся 4 класса в соответствии с требованиями ФГОС. ВПР позволяют осуществить диагностику достижения предметных и метапредметных результатов, в том числе уровня сформированности универсальных учебных действий (УУД) и овладения межпредметными понятиями.

Результаты ВПР в совокупности с имеющейся в образовательной организации информацией, отражающей индивидуальные образовательные траектории обучающихся, могут быть использованы для оценки личностных результатов обучения.

Результаты ВПР могут быть использованы образовательными организациями для совершенствования методики преподавания предмета «Окружающий мир» в начальной школе, муниципальными и региональными

органами исполнительной власти, осуществляющими государственное управление в сфере образования, для анализа текущего состояния муниципальных и региональных систем образования и формирования программ их развития. Не предусмотрено использование результатов ВПР для оценки деятельности образовательных организаций, учителей, муниципальных и региональных органов исполнительной власти, осуществляющих государственное управление в сфере образования.

Содержание проверочной работы соответствует Федеральному государственному образовательному стандарту начального общего образования (приказ Минобрнауки России от 6 октября 2009 г. № 373).

Структура проверочной работы

Вариант проверочной работы состоит из двух частей, которые различаются по содержанию и количеству заданий.

Часть 1 содержит 6 заданий: 2 задания, предполагающие выделение определенных элементов на приведенных изображениях; 3 задания с кратким ответом (в виде набора цифр, слова или сочетания слов) и 1 задание с развернутым ответом.

Часть 2 содержит 4 задания с развернутым ответом.

Кодификаторы проверяемых элементов содержания и требований к уровню подготовки обучающихся

В таблице № 1 приведен кодификатор проверяемых элементов содержания.

Таблица № 1

Проверяемые элементы содержания

Код	Проверяемые элементы содержания
1	Человек и природа
1.1	Природные объекты и предметы, созданные человеком. Неживая и живая природа. Признаки предметов (цвет, форма, сравнительные размеры и др.).
1.2	Примеры явлений природы: смена времен года, снегопад, листопад, перелеты птиц, смена времени суток, рассвет, закат, ветер, дождь, гроза.
1.3	Вещество. Разнообразие веществ в окружающем мире. Примеры веществ: соль, сахар, вода, природный газ. Твердые тела, жидкости, газы. Простейшие практические работы с веществами, жидкостями, газами.

1.4	Звезды и планеты. <i>Солнце – ближайшая к нам звезда, источник света и тепла для всего живого на Земле.</i> Земля – планета, общее представление о форме и размерах Земли. Глобус как модель Земли.
1.5	Географическая карта и план. Материки и океаны, их названия, расположение на глобусе и карте.
1.6	<i>Важнейшие природные объекты своей страны, района.</i>
1.7	Смена дня и ночи на Земле. Вращение Земли как причина смены дня и ночи. Времена года, их особенности (на основе наблюдений). <i>Обращение Земли вокруг Солнца как причина смены времен года.</i> Смена времен года в родном крае на основе наблюдений.
1.8	Погода, ее составляющие (температура воздуха, облачность, осадки, ветер). Наблюдение за погодой своего края. <i>Предсказание погоды и его значение в жизни людей.</i>
1.9	Формы земной поверхности: равнины, горы, холмы, овраги (общее представление, условное обозначение равнин и гор на карте). Особенности поверхности родного края (краткая характеристика на основе наблюдений).
1.10	Водоемы, их разнообразие (океан, море, река, озеро, пруд); использование человеком. Водоемы родного края (названия, краткая характеристика на основе наблюдений).
1.11	Воздух – смесь газов. Свойства воздуха. Значение воздуха для растений, животных, человека.
1.12	Вода. Свойства воды. Состояния воды, ее распространение в природе, значение для живых организмов и хозяйственной жизни человека. Круговорот воды в природе.
1.13	Полезные ископаемые, их значение в хозяйстве человека, бережное отношение людей к полезным ископаемым. Полезные ископаемые родного края (2–3 примера).
1.14	Почва, ее состав, значение для живой природы и для хозяйственной жизни человека.
1.15	Растения, их разнообразие. части растения (корень, стебель, лист, цветок, плод, семя). Условия, необходимые для жизни растения (свет, тепло, воздух, вода). Наблюдение роста растений, фиксация изменений. Деревья, кустарники, травы. Дикорастущие и культурные растения. Роль растений в природе и жизни людей, бережное отношение человека к растениям. Растения родного края, названия и краткая характеристика на основе наблюдений.
1.16	Грибы: съедобные и ядовитые. Правила сбора грибов.
1.17	Животные, их разнообразие. Условия, необходимые для жизни животных (воздух, вода, тепло, пища). Насекомые, рыбы, птицы, звери, их отличия. Особенности питания разных животных (хищные, растительноядные, всеядные). Размножение животных (насекомые, рыбы, птицы, звери). Дикие и домашние животные. Роль животных в природе и жизни людей, бережное отношение человека к животным. Животные родного края, их названия, краткая характеристика на основе наблюдений.
1.18	Лес, луг, водоем – единство живой и неживой природы (солнечный свет, воздух, вода, почва, растения, животные). Круговорот веществ. <i>Взаимосвязи в природном сообществе: растения – пища и укрытие для животных; животные – распространители плодов и семян растений. Влияние человека на природные сообщества. Природные сообщества родного края (2–3 примера на основе наблюдений).</i>
1.19	Природные зоны России: общее представление, основные природные зоны (климат, растительный и животный мир, особенности труда и быта людей, влияние человека на природу изучаемых зон, охрана природы).

1.20	Человек – часть природы. Зависимость жизни человека от природы. Этическое и эстетическое значение природы в жизни человека. Освоение человеком законов жизни природы посредством практической деятельности. Народный календарь (приметы, поговорки, пословицы), определяющий сезонный труд людей.
1.21	Положительное и отрицательное влияние деятельности человека на природу (в том числе на примере окружающей местности). Правила поведения в природе. Охрана природных богатств: воды, воздуха, полезных ископаемых, растительного и животного мира. Заповедники, национальные парки, их роль в охране природы. Красная книга России, ее значение, отдельные представители растений и животных Красной книги. Посильное участие в охране природы. Личная ответственность каждого человека за сохранность природы.
1.22	Общее представление о строении тела человека. Системы органов (опорно-двигательная, пищеварительная, дыхательная, кровеносная, нервная, органы чувств), их роль в жизнедеятельности организма. Гигиена систем органов. Измерение температуры тела человека, частоты пульса. Личная ответственность каждого человека за состояние своего здоровья и здоровья окружающих его людей. Внимание, уважительное отношение к людям с ограниченными возможностями здоровья, забота о них.
2	Человек и общество
2.1	Общество – совокупность людей, которые объединены общей культурой и связаны друг с другом совместной деятельностью во имя общей цели. Духовно-нравственные и культурные ценности – основа жизнеспособности общества.
2.2	Человек – член общества, носитель и создатель культуры. Понимание того, как складывается и развивается культура общества и каждого его члена. Общее представление о вкладе в культуру человечества традиций и религиозных воззрений разных народов. Взаимоотношения человека с другими людьми. Культура общения с представителями разных национальностей, социальных групп: проявление уважения, взаимопомощи, умения прислушиваться к чужому мнению. <i>Внутренний мир человека: общее представление о человеческих свойствах и качествах.</i>
2.3	Семья – самое близкое окружение человека. Семейные традиции. Взаимоотношения в семье и взаимопомощь членов семьи. Оказание посильной помощи взрослым. Забота о детях, престарелых, больных – долг каждого человека. <i>Хозяйство семьи.</i> Родословная. Имена и фамилии членов семьи. Составление схемы родословного древа, истории семьи. Духовно-нравственные ценности в семейной культуре народов России и мира.
2.4	Младший школьник. Правила поведения в школе, на уроке. Обращение к учителю. Оценка великой миссии учителя в культуре народов России и мира. Классный, школьный коллектив, совместная учеба, игры, отдых. Составление режима дня школьника.
2.5	Друзья, взаимоотношения между ними; ценность дружбы, согласия, взаимной помощи. Правила взаимоотношений со взрослыми, сверстниками, культура поведения в школе и других общественных местах. Внимание к сверстникам, одноклассникам, плохо владеющим русским языком, помощь им в ориентации в учебной среде и окружающей обстановке.
2.6	Значение труда в жизни человека и общества. Трудолюбие как общественно значимая ценность в культуре народов России и мира. Профессии людей. Личная ответственность человека за результаты своего труда и профессиональное мастерство.

2.7	Общественный транспорт. Транспорт города и села. Наземный, воздушный и водный транспорт. Правила пользования транспортом (наземным, в том числе железнодорожным, воздушным и водным. <i>Средства связи: почта, телеграф, телефон, электронная почта, аудио- и видеочаты, форум.</i>
2.8	<i>Средства массовой информации: радио, телевидение, пресса, Интернет. Избирательность при пользовании средствами массовой информации в целях сохранения духовно-нравственного здоровья.</i>
2.9	Наша Родина – Россия, Российская Федерация. Ценностно-смысловое содержание понятий «Родина», «Отечество», «Отчизна». Государственная символика России: Государственный герб России, Государственный флаг России, Государственный гимн России; правила поведения при прослушивании гимна. Конституция – Основной закон Российской Федерации. Права ребенка.
2.10	Президент Российской Федерации – глава государства. Ответственность главы государства за социальное и духовно-нравственное благополучие граждан.
2.11	Праздник в жизни общества как средство укрепления общественной солидарности и упрочения духовно-нравственных связей между соотечественниками. Новый год, Рождество, День защитника Отечества, Международный женский день, День весны и труда, День Победы, День России, День защиты детей, День народного единства, День Конституции. Праздники и памятные даты своего региона. Оформление плаката или стенной газеты к общественному празднику.
2.12	Россия на карте, государственная граница России.
2.13	Москва – столица России. Святыни Москвы – святыни России. Достопримечательности Москвы: Кремль, Красная площадь, Большой театр и др. Характеристика отдельных исторических событий, связанных с Москвой (основание Москвы, строительство Кремля и др.). Герб Москвы. Расположение Москвы на карте.
2.14	Города России. Санкт-Петербург: достопримечательности (Зимний дворец, памятник Петру I – Медный всадник, <i>разводные мосты через Неву</i> и др.), города Золотого кольца России (по выбору). Святыни городов России. Главный город родного края: достопримечательности, история и характеристика отдельных исторических событий, связанных с ним.
2.15	Россия – многонациональная страна. Народы, населяющие Россию, их обычаи, характерные особенности быта (по выбору). Основные религии народов России: православие, ислам, иудаизм, буддизм. Уважительное отношение к своему и другим народам, их религии, культуре, истории. Проведение спортивного праздника на основе традиционных детских игр народов своего края.
2.16	Родной край – частица России. Родной город (населенный пункт), регион (область, край, республика): название, основные достопримечательности; музеи, театры, спортивные комплексы и пр. Особенности труда людей родного края, их профессии. Названия разных народов, проживающих в данной местности, их обычаи, характерные особенности быта. Важные сведения из истории родного края. Святыни родного края. Проведение дня памяти выдающегося земляка.

	2.17	История Отечества. Счет лет в истории. Наиболее важные и яркие события общественной и культурной жизни страны в разные исторические периоды: Древняя Русь, Московское государство, Российская империя, СССР, Российская Федерация. Картины быта, труда, духовно-нравственные и культурные традиции людей в разные исторические времена. Выдающиеся люди разных эпох как носители базовых национальных ценностей. Охрана памятников истории и культуры. Посильное участие в охране памятников истории и культуры своего края. Личная ответственность каждого человека за сохранность историко-культурного наследия своего края.
	2.18	Страны и народы мира. Общее представление о многообразии стран, народов, религий на Земле. Знакомство с 3–4 (несколькими) странами (с контрастными особенностями): название, расположение на политической карте, столица, главные достопримечательности.
3		Правила безопасной жизни
	3.1	Ценность здоровья и здорового образа жизни.
	3.2	Режим дня школьника, чередование труда и отдыха в режиме дня; личная гигиена. Физическая культура, закаливание, игры на воздухе как условие сохранения и укрепления здоровья.
	3.3	Номера телефонов экстренной помощи. Первая помощь при легких травмах (ушиб, порез, ожог), обмороживании, перегреве.
	3.4	Дорога от дома до школы, правила безопасного поведения на дорогах, на транспорте (наземном, в том числе железнодорожном, воздушном и водном), в лесу, на водоеме в разное время года.
	3.5	Правила пожарной безопасности, основные правила обращения с газом, электричеством, водой.
	3.6	Правила безопасного поведения в природе.

В таблице № 2 приведен кодификатор проверяемых требований к уровню подготовки.

Таблица № 2

Кодификатор проверяемых требований к уровню подготовки

Код	Проверяемые требования к уровню подготовки	
1	Метапредметные	
	1.1	освоение способов решения проблем творческого и поискового характера
	1.2	использование знаково-символических средств представления информации для создания моделей изучаемых объектов и процессов, схем решения учебных и практических задач
	1.3	использование различных способов поиска (в справочных источниках и открытом учебном информационном пространстве сети Интернет), сбора, обработки, анализа, организации, передачи и интерпретации информации в соответствии с коммуникативными и познавательными задачами и технологиями учебного предмета; в том числе умение вводить текст с помощью клавиатуры, фиксировать (записывать) в цифровой форме измеряемые величины и анализировать изображения, звуки, готовить свое выступление и выступать с аудио-, видео- и графическим сопровождением; соблюдать нормы информационной избирательности, этики и этикета
	1.4	овладение навыками смыслового чтения текстов различных стилей и жанров в соответствии с целями и задачами;
	1.5	умение осознанно строить речевое высказывание в соответствии с задачами коммуникации и составлять тексты в устной и письменной формах

1.6	умения классификации по родовидовым признакам, установления аналогий и причинно-следственных связей, построения рассуждений, отнесения к известным понятиям
1.7	умение излагать свое мнение и аргументировать свою точку зрения и оценку событий
1.8	овладение начальными сведениями о сущности и особенностях объектов, процессов и явлений действительности (природных, социальных, культурных, технических и др.) в соответствии с содержанием конкретного учебного предмета
1.9	овладение базовыми предметными и межпредметными понятиями, отражающими существенные связи и отношения между объектами и процессами
1.10	умение работать в материальной и информационной среде начального общего образования (в том числе с учебными моделями) в соответствии с содержанием конкретного учебного предмета
2	Предметные
2.1	понимание особой роли России в мировой истории, воспитание чувства гордости за национальные свершения, открытия, победы
2.2	сформированность уважительного отношения к России, родному краю, своей семье, истории, культуре, природе нашей страны, ее современной жизни
2.3	осознание целостности окружающего мира
2.4	освоение основ экологической грамотности, элементарных правил нравственного поведения в мире природы и людей, норм здоровьесберегающего поведения в природной и социальной среде
2.5	освоение доступных способов изучения природы и общества (наблюдение, запись, измерение, опыт, сравнение, классификация и др., с получением информации из семейных архивов, от окружающих людей, в открытом информационном пространстве)
2.6	развитие навыков устанавливать и выявлять причинно-следственные связи в окружающем мире

Распределение заданий по позициям кодификаторов приведено в таблице № 3.

Таблица № 3

Распределение заданий по позициям кодификаторов

№	Проверяемые требования (умения) ФГОС НОО	Блоки ПООП НОО выпускник научится / получит возможность научиться	Код КЭС / КТ	Уровень сложности	Максимальный балл за выполнение задания
---	--	---	--------------	-------------------	---

1	Овладение начальными сведениями о сущности и особенностях объектов, процессов и явлений действительности (природных, социальных, культурных, технических и др.); использование различных способов анализа, передачи информации в соответствии с познавательными задачами; в том числе умение анализировать изображения	узнавать изученные объекты и явления живой и неживой природы; использовать знаково-символические средства для решения задач	1.1 / 1.2; 1.3	Б	2
2	Использование различных способов анализа, организации, передачи и интерпретации информации в соответствии с познавательными задачами; освоение доступных способов изучения природы	Использовать знаково-символические средства для решения задач; Понимать информацию, представленную разными способами: словесно, в виде таблицы, схемы	1.8 / 1.8;2.5	Б	2
3	Овладение начальными сведениями о сущности и особенностях объектов, процессов и явлений действительности (природных, социальных, культурных, технических и др.); овладение логическими действиями анализа, синтеза, обобщения, классификации по родовидовым признакам	использовать готовые модели (глобус, карту, план) для объяснения явлений и описания свойств объектов; обнаруживать простейшие взаимосвязи между живой и неживой природой, взаимосвязи в живой природе	1.5; 1.15; 1.17 / 1.2; 1.6;1.8	П	6
4	Овладение начальными сведениями о сущности и особенностях объектов, процессов и явлений действительности; умение анализировать изображения	Узнавать изученные объекты и явления живой и неживой природы; использовать знаково-символические средства, в том числе модели, для решения задач	1.22 / 1.2; 1.8;2.5	Б	2
5	Освоение элементарных норм здорового образа жизни, поведения в природной и социальной среде	понимать необходимость здорового образа жизни, соблюдения правил безопасного поведения; использовать знания о строении и функционировании организма человека для сохранения и укрепления своего здоровья	1.22; 3/ 1.6;1.8; 2.4	Б	1

6	Освоение доступных способов изучения природы (наблюдение, измерение, опыт); овладение логическими действиями сравнения, анализа, синтеза, установления аналогий и причинно-следственных связей, построения рассуждений; осознанно строить речевое высказывание в соответствии с задачами коммуникации	вычленять содержащиеся в тексте основные события; сравнивать между собой объекты, описанные в тексте, выделяя 2-3 существенных признака; проводить несложные наблюдения в окружающей среде и ставить опыты, используя простейшее лабораторное оборудование; <i>/создавать и преобразовывать модели и схемы для решения задач</i>	1 / 1.2; 1.4; 1.9; 2.5	П	4
Часть 2					
7	Освоение элементарных правил нравственного поведения в мире природы и людей; использование знаково-символических средств представления информации для создания моделей изучаемых объектов и процессов; осознанно строить речевое высказывание в соответствии с задачами коммуникации	Использовать знаково-символические средства, в том числе модели, для решения задач/ <i>выполнять правила безопасного поведения в доме, на улице, в природной среде</i>	3 / 1.2; 2.4	П	3
8	Овладение начальными сведениями о сущности и особенностях объектов, процессов и явлений действительности (социальных); осознанно строить речевое высказывание в соответствии с задачами коммуникации	оценивать характер взаимоотношений людей в различных социальных группах	2.1-2.11 / 1.5;1.7; 2.2	Б	3
9	Сформированность уважительного отношения к России, своей семье, культуре нашей страны, её современной жизни; готовность излагать свое мнение и аргументировать свою точку зрения; Осознанно строить речевое высказывание в соответствии с задачами коммуникации	будут сформированы основы гражданской идентичности, своей этнической принадлежности в форме осознания «Я» как члена семьи, представителя народа, гражданина России <i>/осознавать свою неразрывную связь с окружающими</i>	2.1-2.11 / 1.5;1.7; 2.2	Б	3

		<i>социальными группами</i>			
10	Сформированность уважительного отношения к родному краю; осознанно строить речевое высказывание в соответствии с задачами коммуникации	будут сформированы основы гражданской идентичности, своей этнической принадлежности в форме осознания «Я» как члена семьи, представителя народа, гражданина России; описывать достопримечательности столицы и родного края	2.16 / 1.5; 1.7;2.2	Б	6
<p>Всего 10 заданий Время выполнения проверочной работы – 45 минут. Максимальный балл - 32</p>					

В таблице № 4 представлена информация о распределении заданий проверочной работы по уровню сложности.

Таблица № 4

Распределение заданий проверочной работы по уровням сложности

Уровень сложности заданий	Количество заданий	Максимальный первичный балл	Процент максимального первичного балла за выполнение заданий данного уровня сложности от максимального первичного балла за всю работу, равного 32
Базовый	7	20	62,5
Повышенный	3	12	37,5
Итого	10	32	100

Типы заданий, сценарии выполнения заданий

Задания части 1 проверочной работы направлены, прежде всего, на выявление уровня владения обучающимися начальными сведениями о сущности и особенностях природных объектов, процессов и явлений, об элементарных нормах здоровьесберегающего поведения в природной и социальной среде, а также на освоение умений анализировать информацию, представленную в разных формах.

Задание 1 проверяет умение анализировать изображение и узнавать объекты, с которыми обучающиеся встречались в повседневной жизни или

при изучении учебных предметов, выявлять их существенные свойства.

Основой **задания 2** является таблица с прогнозом погоды на 3 дня, содержащая часто употребляемые на информационных ресурсах и в СМИ условные обозначения. Задание 2 проверяет умение понимать и анализировать информацию, представленную разными способами (словесно, знаково-символическими средствами и т.п.).

Основой **задания 3** является карта материков Земли / карта природных зон России и изображения животных и растений. Требуется назвать отмеченные буквами материки/ природные зоны и определить, какие из приведенных в задании животных и растений обитают в естественной среде на территории каждого из этих материков / каждой из этих природных зон. Задание проверяет сформированность первичного навыка чтения карты и овладение логическими универсальными действиями.

В **задании 4** проверяется овладение начальными сведениями о строении тела человека (умение распознать конкретные части тела и органы) на основе предложенной для анализа модели.

Задание 5 направлено на проверку освоения элементарных норм здоровьесберегающего поведения в природной и социальной среде.

Задание 6 связано с элементарными способами изучения природы. Его основой является описание реального эксперимента. Первая часть задания проверяет умение обучающихся вычленять из текста описания информацию, представленную в явном виде, сравнивать описанные в тексте объекты, процессы. Во второй части задания требуется сделать вывод на основе проведенного опыта. Третья часть задания проверяет умение проводить аналогии, строить рассуждения. Вторая и третья части задания предполагают развернутый ответ обучающегося.

Задания части 2 направлены, прежде всего, на выявление уровня владения обучающимися начальными сведениями о сущности и особенностях социальных объектов, процессов и явлений, об элементарных нормах нравственного, здоровьесберегающего поведения в природной и

социальной среде, а также на освоение умения осознанно строить речевое высказывание в соответствии с коммуникативной задачей. Все задания этой части требуют развернутого ответа.

Задание 7 проверяет способность на основе приведенных знаково-символических изображений формулировать правила поведения.

Задание 8 выявляет уровень сформированности представлений обучающихся о массовых профессиях, понимание социальной значимости труда представителей каждой из них. Задание построено на основе изображений объектов, с которыми работают представители различных профессий, или изображений труда людей определенных профессий.

Задание 9 выявляет понимание обучающимися значимости семьи и семейных отношений, образования, государства и его институтов, а также институтов духовной культуры. Задание также предполагает проверку умения обучающихся анализировать информацию и переводить ее из текстовой в цифровую форму.

В задании **10** проверяются знания обучающихся о родном крае: его главном городе, достопримечательностях, особенностях природы, жизни и хозяйственной деятельности людей, умение презентовать информацию о родном крае в форме краткого рассказа.

Необходимо отметить, что понимание социальных объектов, явлений и процессов, проверяемое заданиями части 2, является основой социализации обучающихся, освоения ими свойственных возрасту базовых социальных ролей, формирования основ гражданской идентичности.

Система оценивания выполнения отдельных заданий и проверочной работы в целом

Правильно выполненная работа оценивается 32 баллами.

Правильный ответ на каждое из заданий 3.1, 5, 6.1 и 6.2 оценивается 1 баллом.

Полный правильный ответ на каждое из заданий 2, 3.2 оценивается 2 баллами. Если в ответе допущена одна ошибка (в том числе написана

лишняя цифра/не написана одна необходимая цифра или не подписана одна из фотографий), выставляется 1 балл; если допущено две или более ошибки – 0 баллов.

Полный правильный ответ на задание 3.3 оценивается 3 баллами. Если в ответе допущена одна ошибка (в том числе написана лишняя цифра или не написана одна необходимая цифра), выставляется 2 балла; если допущено две ошибки – 1 балл, более двух ошибок – 0 баллов.

Ответы на задания 1, 4, 6.3–10 оцениваются по критериям. Полный правильный ответ на каждое из заданий 1, 4, 6.3 оценивается 2 баллами, на задания 7-9 – 3 баллами, на задание 10 – 6 баллами.

Рекомендации по переводу первичных баллов в отметки по пятибалльной шкале представлены в таблице № 5.

Таблица № 5

Перевод первичных баллов в отметки по пятибалльной шкале

Отметка по пятибалльной шкале	«2»	«3»	«4»	«5»
Первичные баллы	0–7	8–17	18–26	27–32

На выполнение проверочной работы по предмету «Окружающий мир» обучающимся дается 45 минут.

3. Анализ статистических данных и результатов ВПР в Санкт-Петербурге

В исследовании 2022 года по предмету «Окружающий мир» весной приняли участие 2346 учеников из 43 образовательных учреждений и осенью, соответственно, 44696 учащихся из 605 образовательных организаций. Всего - 47042 школьника из 648 учебных заведений.

Следует отметить, что в связи с карантинными мероприятиями Всероссийскую проверочную работу весной выполняли только некоторые образовательные учреждения (это были учащиеся 4-х классов), а осенью учащиеся 5-х классов ОУ, реализующие программы начального общего и

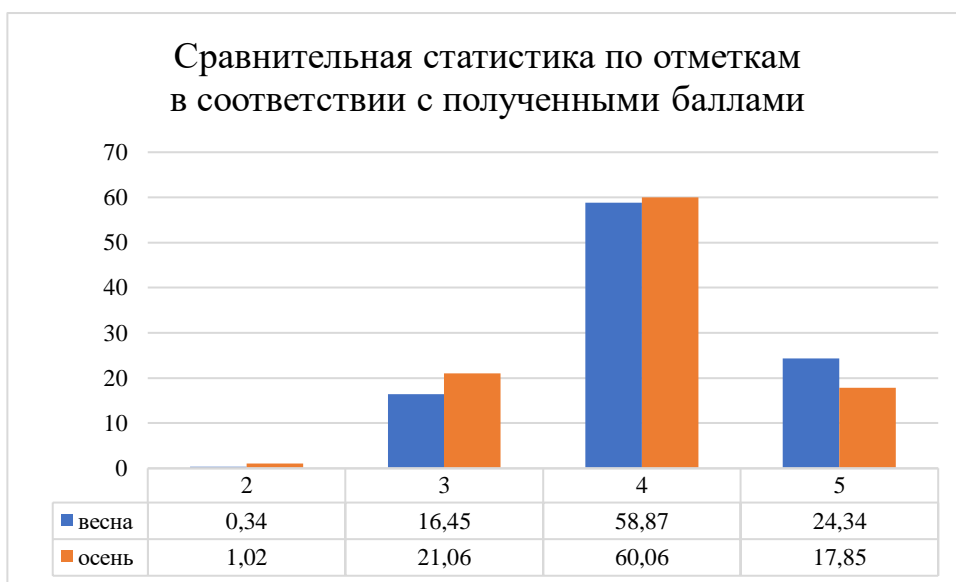
основного общего образования. Всероссийская проверочная работа соответствовала учебным предметам по программам 2021/2022 учебного года, в том числе по предмету «Окружающий мир».

Сложность предложенных заданий учащимся во Всероссийской проверочной работе соответствует познавательным возможностям обучающихся начального общего образования по курсу «Окружающий мир» и позволяет разделить их по уровню подготовки в рамках исследования.

Данные о распределении обучающихся по группам в соответствии с полученными отметками по пятибалльной школе представлены на диаграмма 1.

Диаграмма 1

Сравнительная статистика по отметкам в соответствии с полученными баллами (весна-осень, СПб)



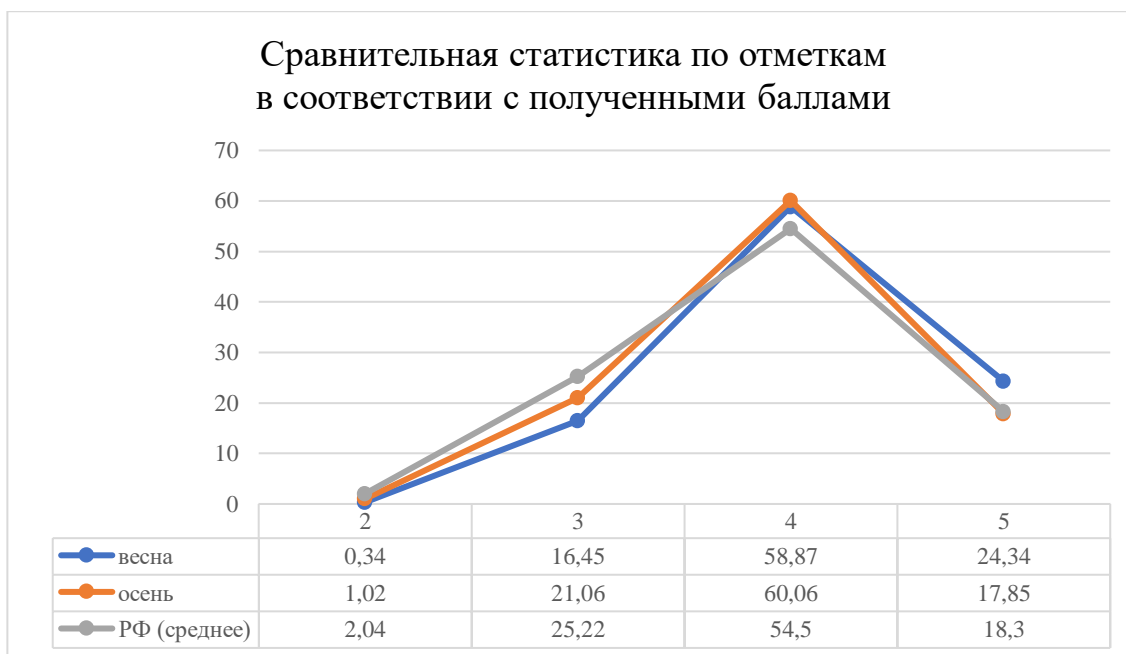
Полученные результаты позволяют отметить, что 99,66% обучающихся (весна) и 98,97% учащихся (осень) справились со Всероссийской проверочной работой, а 83,21% (весна) и 77,91% (осень) показали хорошие и отличные результаты.

По сравнению с общей выборкой по Российской Федерации статистика по отметкам в соответствии с полученными баллами выпускниками начальной школы Санкт-Петербурга по данным весны (2022) выше по отметкам «5» и «4» и ниже по отметкам «2» и «3»; по данным, которые

получены осенью (2022) только результаты по отметке «4» выше, результаты по отметкам «5», «3», «2» - ниже, чем средние данные по РФ. (диаграмма 2).

Диаграмма 2

Сравнительная статистика по отметкам в соответствии с полученными баллами (РФ (среднее)-Санкт-Петербург)



Таким образом, 58,87% и 60,06% школьников Санкт-Петербурга способны применять базовые знания по предмету «Окружающий мир» в предложенных ситуациях, 24,34% и 17,85% - могут решать достаточно сложные задачи в своей повседневной жизни. Наличие некоторых базовых знаний по предмету показали 16,45% и 21,06% учащиеся 4 и 5-х классов. Не смогли продемонстрировать свои знания 0,34% и 1,02% обучающихся.

Анализ статистических данных, которые были получены по Санкт-Петербургу (весна-осень, 2022) и Российской Федерации показывают, что разница результатов по отметкам в соответствии с полученными баллами являются незначительными.

В таблице № 6 представлена шкала перевода первичных баллов и отметки по пятибалльной шкале, а также процент участников по Российской Федерации и Санкт-Петербургу, находящихся на каждом из уровней подготовки (уровни определяются в соответствии с полученной отметкой).

**Результаты выполнения заданий группами участников
с разным уровнем подготовки**

Отметка по пятибалльной шкале		«2»	«3»	«4»	«5»
Первичные баллы		0-7	8-17	18-26	27-32
Пороги % выполнения заданий		0-22	<22-53	<54-81	<82-100
Процент участников, получивших отметку (РФ)	весна	1,95	22,82	53,70	21,52
	осень	2,13	27,62	55,25	14,99
Процент участников, получивших отметку (СПб)	весна	0,34	16,45	58,87	24,34
	осень	1,02	21,06	60,06	17,85

Анализ полученных данных позволяет выявить, какие задания ВПР были выполнены на уровнях «неудовлетворительно», «удовлетворительно», «хорошо», «отлично». Результаты анализа представлены на диаграмме 3.

Диаграмма 3

**Результаты выполнения заданий в соответствии
с полученной отметкой**



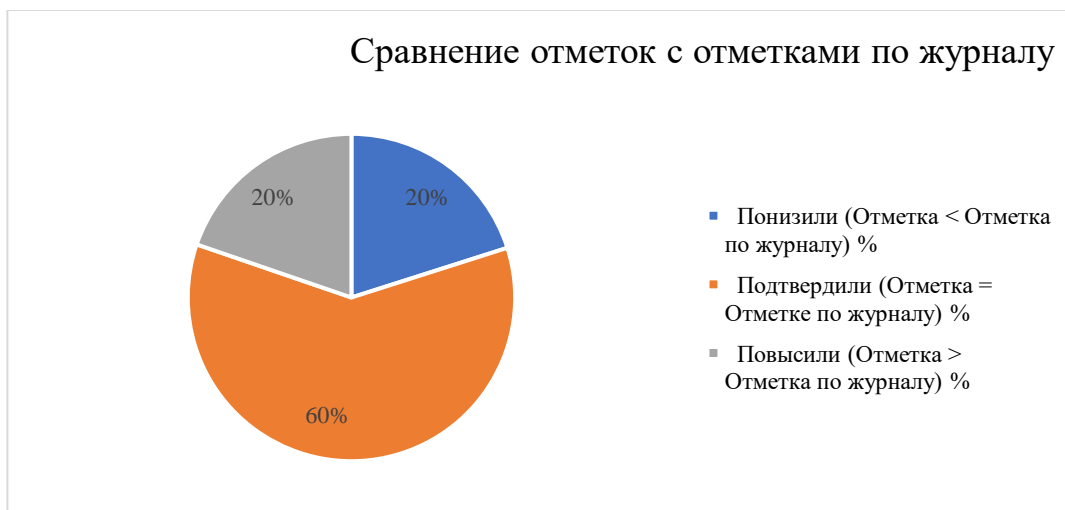
Результаты выполнения заданий в соответствии с полученной отметкой позволяют учителю при подготовке к урокам обратить внимание на

кодификаторы проверяемых элементов содержания и требований к уровню подготовки обучающихся.

Сравнение отметок с отметками по журналу (весна, 2022) показало, что больше половины обучающихся подтвердили свои отметки в журнале. В то же время понизили – 20,09% и повысили 19,74% по предмету (диаграмма 4).

Диаграмма 4

Сравнение отметок с отметками по журналу (весна, 2022)



При написании ВПР осенью 2022 учащимися пятых классов были показаны следующие результаты: подтвердили отметки – 58%, понизили – 32%, повысили – 10% (диаграмма 5)

Диаграмма 5

Сравнение отметок с отметками по журналу (осень, 2022)



Таким образом, полученные результаты весной и осенью 2022 года демонстрируют хорошую дифференцирующую способность заданий Всероссийской проверочной работы.

Рассмотрим результаты выполнения заданий Всероссийской проверочной работы по проверяемым элементам содержания и проверяемым умениям по предмету «Окружающий мир».

4. Анализ результатов выполнения заданий ВПР по проверяемым элементам содержания и умениям по предмету «Окружающий мир»

Всероссийская проверочная работа по предмету «Окружающий мир» содержит 10 заданий. Из них 7 заданий базового уровня (№ 1, 2, 4, 5, 8, 9, 10) и 3 задания повышенного уровня (№ 3, 6, 7). В таблице № 7 приведены данные о выполнении заданий ВПР по проверяемым элементам содержания и умениям.

Таблица № 7

Выполнение заданий ВПР по проверяемым элементам содержания и умениям

Проверяемые элементы содержания и умения	Уровень сложности	Максимальный балл за выполнение задания	Процент выполнения	
			весна	осень
1. Овладение начальными сведениями о сущности и особенностях объектов, процессов и явлений действительности (природных, социальных, культурных, технических и др.); использование различных способов анализа, передачи информации в соответствии с познавательными задачами; в том числе умение анализировать изображения. Узнавать изученные объекты и явления живой и неживой природы; использовать знаково-символические	Б	2	92,41	89,51

средства для решения задач.				
2. Использование различных способов анализа, организации, передачи и интерпретации информации в соответствии с познавательными задачами; освоение доступных способов изучения природы. Использовать знаково-символические средства для решения задач; понимать информацию, представленную разными способами: словесно, в виде таблицы, схемы.	Б	2	78,18	75,57
3.1. Овладение начальными сведениями о сущности и особенностях объектов, процессов и явлений действительности (природных, социальных, культурных, технических и др.); овладение логическими действиями анализа, синтеза, обобщения, классификации по родовидовым признакам. Использовать готовые модели (глобус, карту, план) для объяснения явлений или описания свойств объектов; обнаруживать простейшие взаимосвязи между живой и неживой природой, взаимосвязи в живой природе.	П	1	58,99	45,4
3.2. Овладение начальными сведениями о сущности и особенностях объектов, процессов и явлений действительности (природных, социальных, культурных, технических и др.); овладение логическими действиями анализа, синтеза, обобщения, классификации по родовидовым признакам. Использовать готовые модели (глобус, карту, план) для объяснения явлений или описания свойств объектов; обнаруживать простейшие взаимосвязи между живой и неживой природой, взаимосвязи в живой природе.	П	2	89,32	87,55

<p>3.3. Овладение начальными сведениями о сущности и особенностях объектов, процессов и явлений действительности (природных, социальных, культурных, технических и др.); овладение логическими действиями анализа, синтеза, обобщения, классификации по родовидовым признакам. Использовать готовые модели (глобус, карту, план) для объяснения явлений или описания свойств объектов; обнаруживать простейшие взаимосвязи между живой и неживой природой, взаимосвязи в живой природе.</p>	<p>П</p>	<p>3</p>	<p>62,69</p>	<p>55,5</p>
<p>4. Овладение начальными сведениями о сущности и особенностях объектов, процессов и явлений действительности; умение анализировать изображения. Узнавать изученные объекты и явления живой и неживой природы; использовать знаково-символические средства, в том числе модели, для решения задач.</p>	<p>Б</p>	<p>2</p>	<p>74,94</p>	<p>73,38</p>
<p>5. Освоение элементарных норм здоровьесберегающего поведения в природной и социальной среде. Понимать необходимость здорового образа жизни, соблюдения правил безопасного поведения; использовать знания о строении и функционировании организма человека для сохранения и укрепления своего здоровья.</p>	<p>Б</p>	<p>1</p>	<p>85,64</p>	<p>84,93</p>
<p>6.1. Освоение доступных способов изучения природы (наблюдение, измерение, опыт); овладение логическими действиями сравнения, анализа, синтеза, установления аналогий и причинно-следственных связей, построения рассуждений; осознанно строить речевое высказывание</p>	<p>П</p>	<p>1</p>	<p>81,59</p>	<p>76,28</p>

<p>в соответствии с задачами коммуникации. Вычленять содержащиеся в тексте основные события; сравнивать между собой объекты, описанные в тексте, выделяя 2-3 существенных признака; проводить несложные наблюдения в окружающей среде и ставить опыты, используя простейшее лабораторное оборудование; создавать и преобразовывать модели и схемы для решения задач</p>				
<p>6.2. Освоение доступных способов изучения природы (наблюдение, измерение, опыт); овладение логическими действиями сравнения, анализа, синтеза, установления аналогий и причинно-следственных связей, построения рассуждений; осознанно строить речевое высказывание в соответствии с задачами коммуникации. Вычленять содержащиеся в тексте основные события; сравнивать между собой объекты, описанные в тексте, выделяя 2-3 существенных признака; проводить несложные наблюдения в окружающей среде и ставить опыты, используя простейшее лабораторное оборудование; создавать и преобразовывать модели и схемы для решения задач</p>	<p>П</p>	<p>1</p>	<p>53,5</p>	<p>50,22</p>
<p>6.3. Освоение доступных способов изучения природы (наблюдение, измерение, опыт); овладение логическими действиями сравнения, анализа, синтеза, установления аналогий и причинно-следственных связей, построения рассуждений; осознанно строить речевое высказывание в соответствии с задачами коммуникации.</p>	<p>П</p>	<p>2</p>	<p>42,63</p>	<p>39,44</p>

Вычленять содержащиеся в тексте основные события; сравнивать между собой объекты, описанные в тексте, выделяя 2-3 существенных признака; проводить несложные наблюдения в окружающей среде и ставить опыты, используя простейшее лабораторное оборудование; создавать и преобразовывать модели и схемы для решения задач				
7.1. Освоение элементарных правил нравственного поведения в мире природы и людей; использование знаково-символических средств представления информации для создания моделей изучаемых объектов и процессов; осознанно строить речевое высказывание в соответствии с задачами коммуникации. Использовать знаково-символические средства, в том числе модели, для решения задач / выполнять правила безопасного поведения в доме, на улице, природной среде	П	1	76,68	75,91
7.2. Освоение элементарных правил нравственного поведения в мире природы и людей; использование знаково-символических средств представления информации для создания моделей изучаемых объектов и процессов; осознанно строить речевое высказывание в соответствии с задачами коммуникации. Использовать знаково-символические средства, в том числе модели, для решения задач / выполнять правила безопасного поведения в доме, на улице, природной среде	П	2	72,78	70,08
8К1. Владение начальными сведениями о сущности и особенностях объектов, процессов и явлений действительности	Б	1	89,86	86,43

(социальных); осознанно строить речевое высказывание в соответствии с задачами коммуникации. Оценивать характер взаимоотношений людей в различных социальных группах.				
8К2. Овладение начальными сведениями о сущности и особенностях объектов, процессов и явлений действительности (социальных); осознанно строить речевое высказывание в соответствии с задачами коммуникации. Оценивать характер взаимоотношений людей в различных социальных группах.	Б	1	77,75	74,52
8К3. Овладение начальными сведениями о сущности и особенностях объектов, процессов и явлений действительности (социальных); осознанно строить речевое высказывание в соответствии с задачами коммуникации. Оценивать характер взаимоотношений людей в различных социальных группах.	Б	1	61,34	57,63
9. Сформированность уважительного отношения к России, своей семье, культуре нашей страны, её современной жизни; готовность излагать свое мнение и аргументировать свою точку зрения; осознанно строить речевое высказывание в соответствии с задачами коммуникации. [Будут сформированы] основы гражданской идентичности, своей этнической принадлежности в форме осознания «Я» как члена семьи, представителя народа, гражданина России; осознавать свою неразрывную связь с разнообразными окружающими	Б	3	82,6	81,5

социальными группами				
10.1. Сформированность уважительного отношения к родному краю; осознанно строить речевое высказывание в соответствии с задачами коммуникации. [Будут сформированы] основы гражданской идентичности, своей этнической принадлежности в форме осознания «Я» как члена семьи, представителя народа, гражданина России; описывать достопримечательности столицы и родного края.	Б	2	63,24	53,76
10.2К1. Сформированность уважительного отношения к родному краю; осознанно строить речевое высказывание в соответствии с задачами коммуникации. [Будут сформированы] основы гражданской идентичности, своей этнической принадлежности в форме осознания «Я» как члена семьи, представителя народа, гражданина России; описывать достопримечательности столицы и родного края.	Б	1	50,77	53,43
10.2К2. Сформированность уважительного отношения к родному краю; осознанно строить речевое высказывание в соответствии с задачами коммуникации. [Будут сформированы] основы гражданской идентичности, своей этнической принадлежности в форме осознания «Я» как члена семьи, представителя народа, гражданина России; описывать достопримечательности столицы и родного края.	Б	1	66,33	65,89
10.2К3. Сформированность уважительного отношения к родному краю; осознанно строить речевое высказывание в соответствии с задачами коммуникации.	Б	2	44,67	35,84

Лучше всего обучающиеся выполнили задания на:

- узнавание изученных объектов анализ изображения (задание 1–92,41% и 89,51%);
- сравнение объектов на основе внешних признаков или характерных свойств (задание 3.2–89,32% и 87,55%);
- освоение элементарных норм здоровьесберегающего поведения в природной и социальной среде (задание 5–85,64% и 84,93%);
- оценивание характер взаимоотношений людей в различных социальных группах (задание 8.К.1 – 89,86% и 86,43%);
- понимание своей этнической принадлежности в форме осознания «Я» как члена семьи, представителя народа, гражданина России (задание 9–81,5%).

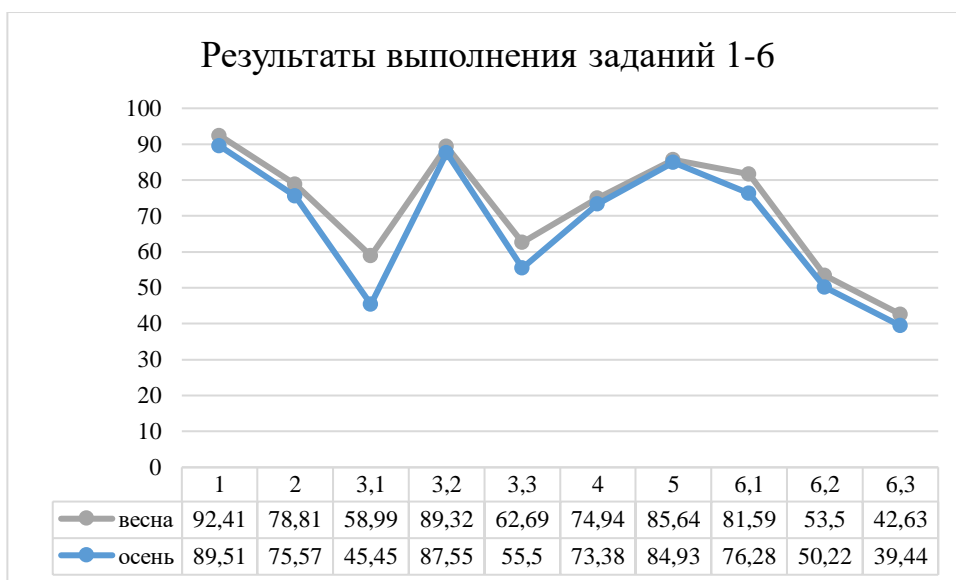
Наибольшие трудности у учащихся вызвали задания, в которых было необходимо показать умение проводить аналогии, строить рассуждения (задание 6.3–42,63% и 39,44%); осознанно составлять речевое высказывание в соответствии с задачами коммуникации (задание 10.3К3 – 44,67% и 35,84%). Выполнение последнего задания оказалось самым трудным для школьников.

С учетом полученных результатов можно сделать следующий вывод: целесообразно больше внимания на уроках уделять выполнению заданий, требующих логических рассуждений, обоснований, доказательств.

Задания части 1 проверочной работы направлены, прежде всего, на выявление уровня владения обучающимися начальными сведениями о сущности и особенностях природных объектов, процессов и явлений, об элементарных нормах здоровьесберегающего поведения в природной и социальной среде, а также на освоение умений анализировать информацию, представленную в разных формах.

Результаты выполнения заданий (весна-осень, 2022) первой части Всероссийских проверочных работ представлены на диаграмме 6.

Результаты выполнения заданий 1–6



Рассмотрим подробнее результаты выполнения каждого задания.

Задание 1 направлено на выявление степени сформированности умений базового уровня – анализировать изображение и узнавать объекты, с которыми обучающиеся встречались в повседневной жизни или при изучении учебных предметов, выявлять их существенные свойства. Требовалось показать на рисунке стрелкой предметы, которые сделаны из соответствующих материалов и подписать рядом с каждой стрелкой название соответствующего материала. С данным заданием справились 92,41% (весна, 2022) и 89,51% обучающихся.

Основой **задания 2** является таблица с прогнозом погоды на 3 дня, содержащая часто употребляемые на информационных ресурсах и в СМИ условные обозначения. Данное задание было направлено на выявление степени сформированности базового уровня умений понимать информацию, представленную разными способами (словесно, знаково-символическими средствами и т.п.). Полученные результаты выполнения задания 2 показывают, что 21,19% (весна, 2022) и 24,43% учащихся не смогли понять информацию, закодированную с помощью метеорологических знаков.

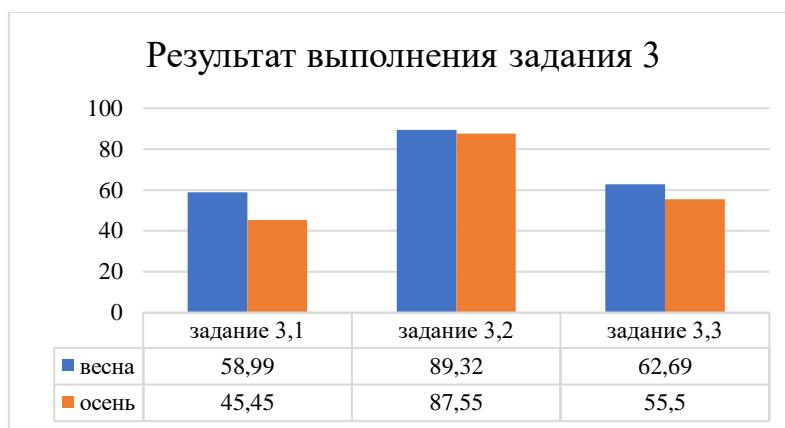
Очевидно, что затруднения в выполнении этого задания вызваны недостаточной внимательностью отвечавших и неверной интерпретацией ими условных обозначений.

По уровню сложности задания блока 3 относят к повышенным. Основой задания 3 является карта материков Земли, карта природных зон России и изображения животных. Участник ВПР должен назвать отмеченные буквами материка или природные зоны и определить, какие из приведенных в задании животных обитают в естественной среде на каждом из этих материков (природных зон). Задание проверяет владение логическими универсальными действиями: называть территорию обозначенных материков на географической карте, типичных обитателей данной территории из числа изображенных животных и определять, какие из этих животных обитают в естественной среде на определенных материках.

Максимальный балл выполнения блока заданий – 6. Средний результат выполнения задания составляет 70,3% и 62,8%. При этом верно записали название каждого материка (либо природной зоны) 58,99% и 45,4% учащихся (задание 3.1), 62,69% и 87,55% не сделали ошибок при определении и записи названия животного рядом с фотографией (задание 3.2.), 62,69% и 55,5% обучающихся смогли определить, какие из представленных животных обитают в естественной среде на указанных в задании материках/природных зонах (задание 3.3).

Можно констатировать, что для учащихся является определенной трудностью называние отмеченных буквами материка/ природные зоны на представленной карте в задании. Результат выполнения задания 3 представлены на диаграмме 7.

Результат выполнения задания 3



В задании 4 на основе предложенной для анализа модели проверяется овладение базовым уровнем начальными сведениями о строении тела человека (умение распознать конкретные части тела и органы). В качестве объекта проверки использовалось изображение тела человека, его основных наружных и внутренних органов. Эти знания востребованы в первую очередь в жизненной практике людей. Учащиеся выполнили задание на 74,94% (весна, 2022) и 73,38% (осень, 2022) соответственно.

Задание 5 направлено на выявление базового уровня освоения элементарных норм здоровьесберегающего поведения в природной и социальной среде: умение логически выводить следствие на правилах здорового образа жизни, закономерностях строения и функционирования организма человека. Обучающиеся продемонстрировали хорошие знания данной содержательной области. Процент выполнения задания составил 84,93% (весна, 2022) и 85,64% (осень, 2022).

Содержание блока заданий 6 относится к повышенному уровню сложности. Задания дают возможность проверить у обучающихся сформированность умений, связанных с моделированием естественнонаучного эксперимента: формулировать цель, проверять гипотезу (предположение), делать выводы на основании полученных результатов. Задания связаны с элементарными способами изучения природы – его основой является описание реального эксперимента. Средний балл

выполнения линии заданий 6 составил 59,24% (весна, 2022) и 55,31% (осень, 2022).

Анализ результатов выполнения задания 6.1 дает основание для вывода о том, что у 81,59% и 76,28% обучающихся сформировано умение вычленять из текста информацию, представленную в явном виде, сравнивать описанные в тексте объекты.

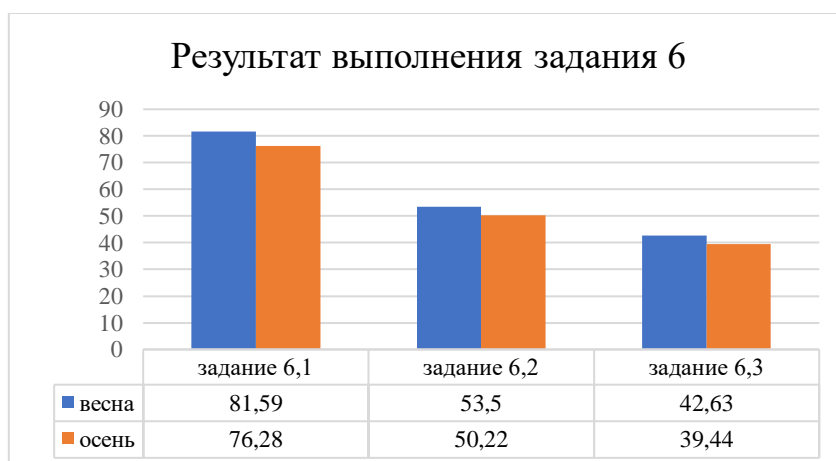
Во второй и третьей частях задания обучающимся предлагалось дать развернутые ответы.

С заданием 6.2. при написании работы справились только 53,5% (весна, 2022) и 50,22% (осень, 2022) обучающихся. Таким образом, немного больше половины учащихся могут сделать вывод на основе проведенного опыта.

Анализ результатов выполнения задания 6.3 приводит к выводу о том, что только 43,63% и 39,44% обучающихся имеют в достаточной степени сформированные познавательные универсальные учебные действия (сравнение, анализ, синтез, установление аналогий и причинно-следственных связей при постановке и проведении опыта), а также общеучебные и коммуникативные универсальные учебные действия (формулировать речевое высказывание в соответствии с задачей описания реального эксперимента, соблюдая нормы построения предложения и словоупотребления). На диаграмме 8 представлены результат выполнения задания 6.

Диаграмма 8

Результат выполнения задания 6



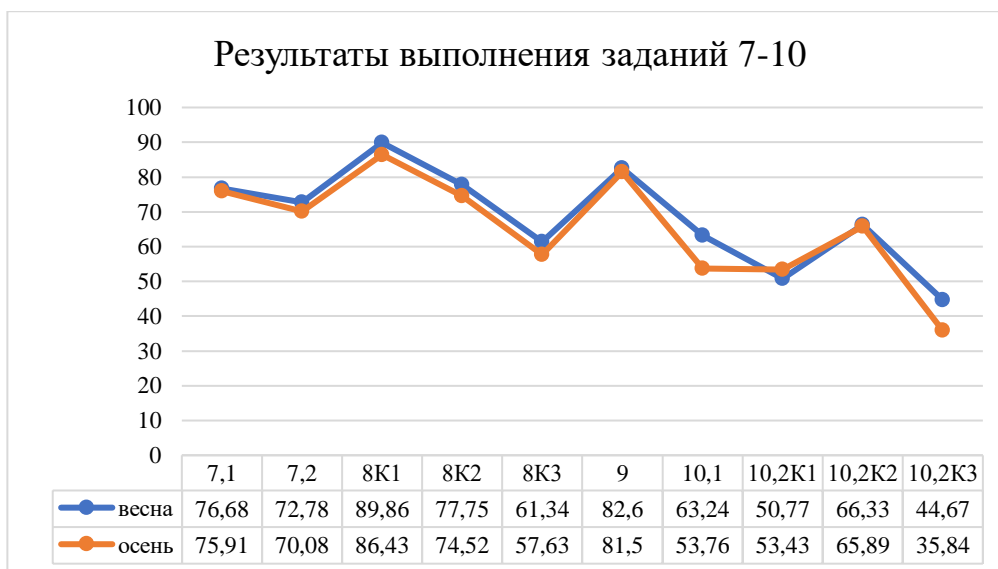
Задания части 2 направлены, прежде всего, на выявление уровня владения обучающимися начальными сведениями о сущности и особенностях социальных объектов, процессов и явлений, об элементарных нормах нравственного, здоровьесберегающего поведения в природной и социальной среде, а также на определение степени сформированности умения осознанно строить речевое высказывание в соответствии с коммуникативной задачей.

Необходимо отметить, что понимание социальных объектов, явлений и процессов, проверяемое заданиями части 2, является основой социализации обучающихся, освоения ими свойственных возрасту базовых социальных ролей, формирования основ гражданской идентичности.

Результаты выполнения заданий (весна-осень, 2022) второй части Всероссийских проверочных работ представлены на диаграмме 9.

Диаграмма 9

Результаты выполнения заданий 7–10



Задание 7 было направлено на выявление повышенного уровня способности на основе приведенных знаково-символических изображений сформулировать правило поведения. Подавляющее большинство учащихся четвертых классов (76,68%) и пятых классов (75,91%) с выполнением заданий справились успешно. Анализ результатов выполнения задания 7.1 показал, что 23,32% (весна, 2022) и 24,09% (осень, 2022) обучающихся

испытывают трудности в ситуациях, где необходимо уметь ориентироваться в системе условных знаков, вычленять из знаково-символических средств информацию, представленную в явном виде.

Результаты выполнения задания 7.2 позволяют сделать вывод о том, что 72,78% (весна, 2022) и 70,08% (осень, 2022) обучающихся умеют делать вывод о правилах безопасного поведения в доме, на улице, природной среде на основе информации знаково-символических средств; умеют осознанно строить речевое высказывание в соответствии с задачами коммуникации.

Таким образом, три четверти выпускников начальной школы умеют на основе приведенных знаково-символических изображений формулировать правила поведения.

Задание 8 выявляет базовый уровень сформированности представлений обучающихся о массовых профессиях, понимание социальной значимости труда представителей каждой из них. Задание построено на основе изображений объектов, с которыми работают представители различных профессий, или изображений труда людей определенных профессий.

Задание имеет следующую структуру:

- сначала требуется определить профессию по предмету, который изображен на фотографии
- потом дать пояснение о том, какую работу выполняют люди этой профессии
- затем назвать наиболее важные для представителей этой профессии качества и пояснить свой выбор качеств

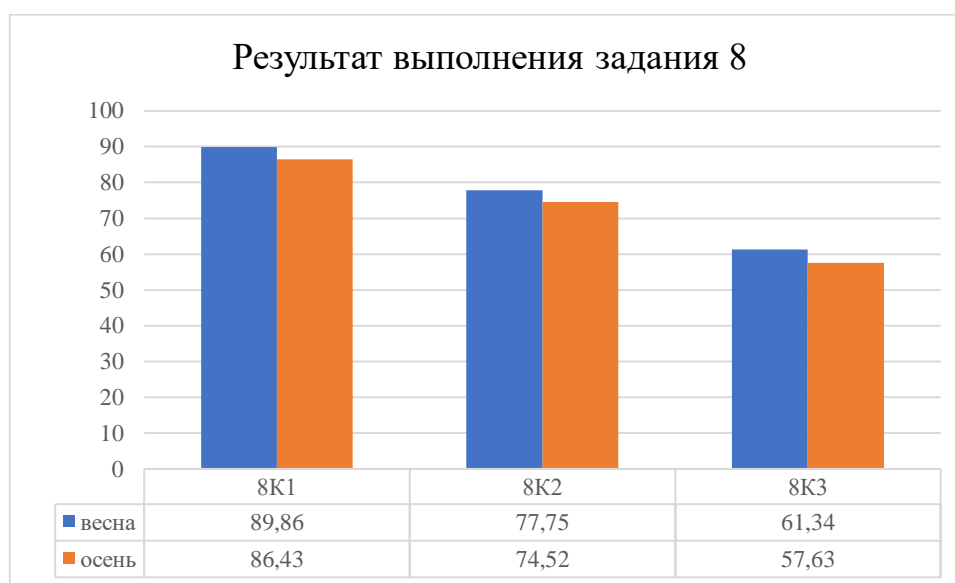
Данное задание проверяет способность учащегося ориентироваться в мире профессий. Оно предполагает интеграцию знаний курса «Окружающий мир» и личного социального опыта ученика (общение в семье, с друзьями и знакомыми, опыт бытовых повседневных взаимодействий, читательский опыт). Максимальный балл – 3. Средний балл выполнения линии заданий – 76,31% (весна, 2022) и 72,86% (осень, 2022).

Правильно определили профессию по предмету (задание 8.К1) – 89,86% и 86,43%. При этом большинство участников, правильно определивших профессию, смогли дать пояснения о том, чем занимаются люди этой профессии (задание 8.К2) – 77,75% и 74,52%.

Самой трудной частью задания стало объяснение пользы для общества (задание 8.К3) – 61,34% и 57,63%. Очевидно, что выполнение именно этого задания связано с трудностью учащихся осознанно строить речевой высказывание в соответствии с коммуникативной задачей. Результат выполнения задания 8 представлены на диаграмме 10.

Диаграмма 10

Результат выполнения задания 8



Задание 9 выявляет понимание обучающимися значимости семьи и семейных отношений, образования, государства и его институтов, а также институтов духовной культуры. Задание также предполагает проверку умения обучающихся анализировать информацию и переводить ее из текстовой в цифровую форму. Балл выполнения задания – 82,6% (весна, 2022) и 81,5% (осень, 2022).

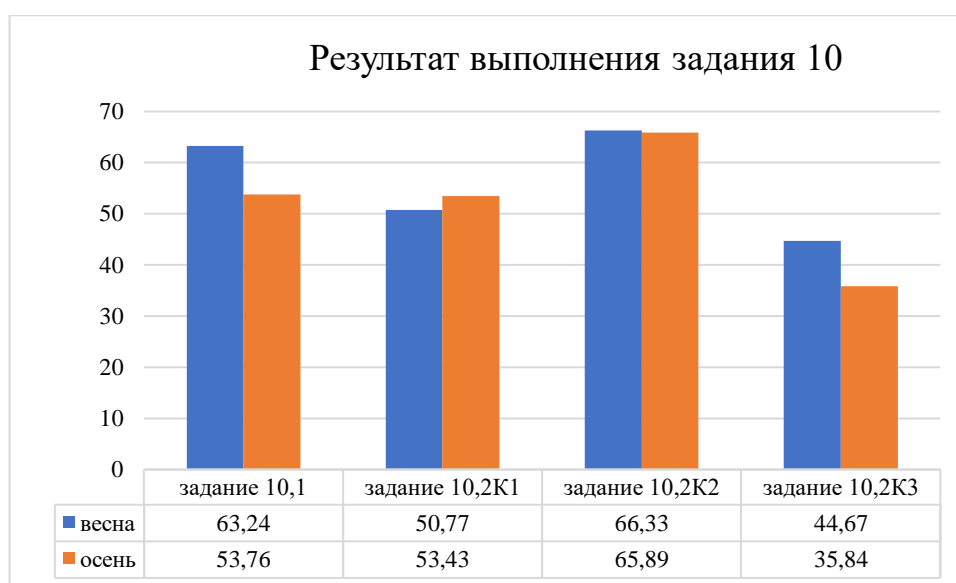
В задании 10 проверяются знания обучающихся о родном крае: его главном городе, достопримечательностях, особенностях природы.

Анализ результатов выполнения задания 10.1 показывает, что 63,24% и 53,76% обучающихся могут назвать свой регион и главный город региона.

Результаты выполнения задания 10.2К.1 показывают, что только 50,77% и 53,43% участников ВПР могут указать название товаров, производством которых известен регион. Назвать природные и культурные объекты родного края смогли - 66,33% и 65,89% обучающихся (задание 10.2К.2). При этом задание на умение презентовать информацию о родном крае в форме краткого рассказа (задание 10.2К.3) выполнили только 44,67% и 35,84% школьников. На диаграмме 11 представлены результаты выполнения задания 10.

Диаграмма 11

Результат выполнения задания 10



Далее будет рассмотрен анализ выполнения заданий ВПР: сравнение общей выборки результатов по Санкт-Петербургу и районам города.

5. Анализ выполнения заданий Всероссийской проверочной работы: сравнение с общей выборкой результатов по Санкт-Петербургу и районам города

Рассмотрим результаты выполнения заданий Всероссийской проверочной работы в сравнении с общей выборкой, результатов по Санкт-Петербургу и районов города (таблица 7).

**Результаты выполнения ВПР в сравнении с общей выборкой,
результатов по Санкт-Петербургу и районов города**

Группы участников	Кол-во участников		Достижение планируемых результатов (%)	
	весна	осень	весна	осень
Вся выборка	152245	1243184	67,67	63,93
г. Санкт-Петербург	2346	44696	71,46	68,00
Адмиралтейский	92	936	66,72	68,13
Василеостровский	152	1398	73,30	67,87
Выборгский	260	3817	72,05	68,71
Калининский	353	3642	69,97	67,85
Кировский	56	2535	70,58	65,17
Колпинский	96	1721	70,90	66,16
Красногвардейский	108	2947	71,94	67,38
Красносельский	<i>нет данных</i>	4574	<i>нет данных</i>	67,33
Кронштадтский	153	233	75,03	65,31
Курортный	<i>нет данных</i>	650	<i>нет данных</i>	68,16
Московский	178	2352	78,81	67,22
Невский	215	4452	65,27	67,60
Петроградский	89	800	77,31	74,43
Петродворцовый	237	1052	68,56	69,55
Приморский	259	5195	71,40	67,83
Пушкинский	<i>нет данных</i>	2889	<i>нет данных</i>	67,05
Фрунзенский	89	3037	72,63	69,05
Центральный	1	1535	93,18	70,04
г. Санкт-Петербург (региональное подчинение)	6	575	73,74	75,70
Федеральное подчинение г. Санкт-Петербург	<i>нет данных</i>	296	<i>нет данных</i>	74,98

Из таблицы № 7 видно, что результаты выполнения Всероссийской проверочной работы по предмету «Окружающий мир» (весна, 2022) петербургскими учащимися превышает средний результат по Российской

Полученные результаты за последние три года позволяют сделать вывод о том, что если выпускники начальной школы пишут ВПР в пятых классах, то результаты выполнения заданий будут ниже, чем у учащихся 4 классов (см. результаты выполнения заданий 2020 года и 2022 осень).

Возможно, что причиной снижения результатов при написании Всероссийской проверочной работы школьниками пятых классов являются вопросы, связанные с адаптацией в средней школе.

6. Выполнение заданий ВПР школами с низкими результатами обучения

При анализе результатов ВПР за период весна-осень 2022 года были учтены показатели школ, которые в 2019, 2021 годах показали низкие образовательные показатели относительно результатов по Российской Федерации и Санкт-Петербургу (таблица № 8)

Таблица № 8

РФ (осень, 2022)		63,9
Санкт-Петербург (осень, 2022)		68,0
<i>Адмиралтейский</i>	<i>19%*</i>	<i>68,13</i>
ГБОУ СОШ № 234	2021	71,77
ГБОУ СОШ №241	2021	59,90
ГБОУ СОШ № 245	2019	54,57
ГБОУ СОШ № 280 им. М.Ю. Лермонтова	2021	53,22
ГБОУ СОШ № 287	2019	47,93
<i>Василеостровский</i>	<i>33%*</i>	<i>67,87</i>
ГБОУ СОШ №19	2019	64,49
ГБОУ СОШ №2	2019, 2021	71,45
ГБОУ СОШ № 5	2021	57,52
ГБОУ СОШ №6	2019	66,00
ГБОУ СОШ № 15	2019	66,14
ГБОУ СОШ №16	2019	63,93
ГБОУ СОШ №17	2019	49,32
ГБОУ СОШ №29 с углубленным изучением французского языка и права	2021	72,80

<i>Кировский</i>	18%*	65,17
ГБОУ СОШ №377	2019	59,39
ГБОУ СОШ №538 с углубленным изучением информационных технологий	2021	49,13
ГБОУ СОШ №386	2021	65,78
ГБОУ школа-интернат № 2	2019	46,35
ГБОУ СОШ № 277	2019, 2021	63,93
ГБОУ СОШ № 381	2021	71,06
ГБОУ СОШ № 388	2019	56,36
ГБОУ СОШ № 608	2021	58,50
<i>Красногвардейский</i>	19%*	67,38
ГБОУ СОШ № 490 с углубленным изучением иностранных языков	2021	70,63
ГБОУ СОШ №125	2019	57,45
ГБОУ СОШ №140	2021	69,86
ГБОУ СОШ №180 с углубленным изучением английского языка	2021	69,09
ГБОУ СОШ №182	2021	65,69
ГБОУ СОШ №195	2019	53,33
ГБОУ СОШ № 532	2021	72,66
<i>Красносельский</i>	16%*	67,33
ГБОУ СОШ № 275	2021	75,89
ГБОУ школа-интернат № 289 с углубленным изучением предмета "физическая культура"	2019	61,19
ГБОУ СОШ № 352 с углубленным изучением немецкого языка	2019, 2021	73,08
ГБОУ СОШ №414	2019	74,29
ГБОУ СОШ №568	2021	58,68
ГБОУ СОШ №291	2021	65,37
ГБОУ СОШ № 509	2021	71,16
<i>Кронштадтский</i>	33%*	65,91
ГБОУ СОШ №425 имени академика П.Л.Капицы	2021	62,44
<i>Курортный</i>	21%*	68,16

ГБОУ СОШ №442	2019, 2021	63,56
ГБОУ СОШ №541	2019	58,22
ГБОУ СОШ № 545	2019	58,70
<i>Московский</i>		
	16%*	67,22
ГБОУ "Морская школа"	2019	73,87
ГБОУ СОШ №355	2021	62,36
ГБОУ СОШ №372	2019	59,16
ГБОУ СОШ № 495	2021	65,18
ГБОУ СОШ № 536 имени Т.И.Гончаровой	2021	69,40
<i>Невский</i>		
	13%*	67,60
ГБОУ лицей №572	572	71,33
ГБОУ СОШ №20	20	68,25
ГБОУ СОШ № 332	332	67,75
ГБОУ СОШ №336	336	61,16
ГБОУ СОШ №338	338	62,84
ГБОУ СОШ №527	527	57,61
ГБОУ СОШ № 691 с углубленным изучением иностраных языков "Невская школа"	691	67,04
<i>Петроградский</i>		
	59%*	71,43
ГБОУ СОШ № 51	2021	72,71
<i>Петродворцовый</i>		
	20%*	69,55
ГБОУ СОШ № 436	2021	72,94
ГБОУ СОШ № 542	2019	57,95
ГБОУ СОШ № 602	2021	66,05
<i>Приморский</i>		
	16%*	67,83
ГБОУ СОШ № 38	2019, 2021	60,57
ГБОУ СОШ № 53	2021	70,25
ГБОУ СОШ № 57	2019	70,08
ГБОУ СОШ № 58	2019, 2021	61,36
ГБОУ СОШ №320	2019	56,16
ГБОУ СОШ № 440	2019, 2020	64,16
ГБОУ СОШ № 579	2019, 2021	69,15
ГБОУ СОШ № 595	2019	61,59
ГБОУ СОШ № 635	2019	59,73

<i>Пушкинский</i>	33%*	67,92
ГБОУ СОШ №464	2019	65,15
ГБОУ СОШ №407	2019	69,90
ГБОУ СОШ №297	2021	62,67
ГБОУ СОШ №403	2021	77,38
ГБОУ СОШ № 409	2019, 2021	62,78
ГБОУ СОШ № 460	2019, 2021	56,62
ГБОУ СОШ №462	2019	59,36
ГБОУ СОШ № 477	2021	62,99
ГБОУ СОШ №552	2019	73,06
ГБОУ СОШ №638	2019	70,44
<i>Фрунзенский</i>		
	9%*	69,05
ГБОУ СОШ № 8 с углублённым изучением предметов музыкального цикла "Музыка"	2021	75,13
ГБОУ СОШ №201	2019	68,02
ГБОУ СОШ №305	2021	64,10
ГБОУ СОШ № 359	2019	69,78
<i>Центральный</i>		
	18%*	70,04
ГБОУ гимназия №166	2021	67,71
ГБОУ СОШ №167	2019, 2021	65,15
ГБОУ СОШ №174	2019	70,98
ГБОУ СОШ №206	2021	63,24
ГБОУ СОШ №294	2021	52,79
ГБОУ СОШ №309	2019, 2021	64,53
ГБОУ СОШ №321	2021	61,02
<i>Выборгский</i>		
	12%*	68,91
ГБОУ СОШ № 104 имени Героя Советского Союза М.С.Харченко	2021	67,82
ГБОУ СОШ №60	2019	69,63
ГБОУ СОШ №102	2019	70,47
ГБОУ СОШ №118	2019, 2021	69,14
ГБОУ СОШ № 475	2021	61,28
ГБОУ СОШ № 483 с углубленным изучением информатики	2019	66,78
<i>Калининский</i>		
	21%*	67,85
ГБОУ СОШ №96	2019	65,52

ГБОУ СОШ №121	2019	54,04
ГБОУ СОШ № 175	2019	63,27
ГБОУ СОШ №176	2019	63,26
ГБОУ СОШ №184	2021	58,65
ГБОУ СОШ № 186	2021	62,31
ГБОУ СОШ №473	2019, 2021	62,77
ГБОУ СОШ № 535	2019	61,97
ГБОУ СОШ №100	2019	59,63
<i>Колпинский</i>	25%*	66,16
ГБОУ СОШ №451	2019	64,28
ГБОУ СОШ № 454	2019	66,45
ГБОУ СОШ № 523	2021	68,42
ГБОУ СОШ №588	2021	71,51
ГБОУ СОШ №589	2021	69,03

**% ШНОР от общего количества школ в районе*

Высокий процент ШНОР в районах может говорить о:

- своеобразии контингента учащихся района,
- качестве методической работы в районе,
- квалификации педагогов,
- повышении профессионального мастерства учителей и управленцев,
- грамотном принятии управленческих решений

6. Общие выводы по результатам ВПР по учебному предмету «Окружающий мир»

Результаты Всероссийской проверочной работы показали наличие ряда проблем в подготовке обучающихся по предмету «Окружающий мир», а именно:

- слабую сформированность навыков самоконтроля, в том числе навыков внимательного прочтения текста задания, сопоставления выполняемых действий с условием задания, предварительной оценки правильности полученного ответа и его проверки;
- проблемы в формировании системообразующих понятий, развивающихся в дальнейшем при изучении естественнонаучных предметов (биологии, географии, химии, физики);

- недостаточное развитие у обучающихся в использовании в повседневной жизни умений решать практические задачи, требующие анализа ситуации и сравнения различных предметов, а также проводить несложные наблюдения в окружающей среде; ставить, описывать опыты, используя простейшее лабораторное оборудование, и осознанно строить речевое высказывание в соответствии с задачами коммуникации.

Таким образом, при работе с обучающимися, которые показали высокий уровень естественнонаучной подготовки, целесообразно больше внимания уделять выполнению заданий, требующих логических рассуждений, обоснований, доказательств и т.п.; при работе с обучающимися, которые имеют уровень естественнонаучной подготовки выше среднего, рекомендуется обратить внимание на выполнение практико-ориентированных заданий, связанных со свойствами объектов и процессов окружающего мира, с реальными бытовыми ситуациями, а также заданий, направленных на развитие логического мышления; при работе с обучающимися, имеющими средний уровень естественнонаучной подготовки, представляется важным уделять больше внимание контролю усвоения ключевых понятий и идей; при работе с обучающимися, имеющими низкий уровень естественнонаучной подготовки, рекомендуется обратить внимание на формирование базовых умений работы с информацией, представленной в различных формах, а также на усвоение ключевых естественнонаучных понятий.

Сделаем вывод. Учителям начальных классов следует использовать в рамках преподавания окружающего мира задания, способствующие вычленять содержащиеся в тексте основные события, сравнивать между собой объекты, описанные в тексте, проводить несложные наблюдения в окружающей среде и ставить опыты, используя простейшее лабораторное оборудование; – расширить применение в образовательном процессе заданий, нацеленных на развитие осознанно строить речевое высказывание в

соответствии с задачами коммуникации, описывать достопримечательности столицы и родного края.

Результаты ВПР должны помочь школам выявить пробелы в знаниях у обучающихся для корректировки рабочих программ по учебным предметам на 2023/2024 учебный год.

7. Методические рекомендации по результатам выполнения ВПР по учебному предмету «Окружающий мир»

Результаты выполнения Всероссийской проверочной работы позволяют выявить проблемные зоны, характерные для групп с различным уровнем естественнонаучной подготовки. С учетом полученных результатов могут быть даны следующие рекомендации по преподаванию предмета «Окружающий мир» в начальной школе.

Учителям начальной школы:

- обратить внимание, что у 40% учащихся не сформировано умение презентовать информацию о родном крае в форме краткого рассказа (Приложение);

- стимулировать интерес обучающихся к изучению биологического разнообразия родного края в урочной и внеурочной деятельности, в том числе с помощью просмотра фильмов, экскурсий в зоопарки и др. Также акцентировать внимание на достопримечательностях, особенностях природы, жизни и хозяйственной деятельности людей можно во время литературного чтения, на уроках изобразительного искусства; использовать для этого ситуации внеклассной и внешкольной деятельности, в том числе экскурсий, посещение музеев, походы в театры и кинотеатры;

- уделить внимание элементарным способам изучения природы, формированию умения проводить аналогии, строить рассуждения;

- понимать, что достижение более высоких результатов сформированности умения устанавливать причинно-следственные связи в практической и исследовательской деятельности предполагает увеличение

доли практико-ориентированных заданий как на уроке, так и во внеурочной деятельности;

- уделять время развитию у учащихся умения понимать короткие информационные сообщения (знаково-символические).

Методистам по начальному образованию, заместителям директоров по УВР:

- запланировать семинары, курсы повышения квалификации, работу творческих групп, посвященные проблемам, выявленным в ходе проведения и анализа результатов ВПР;

- организовать обмен опытом между педагогами ОУ, района относительно способов и путей решения выявленных проблем, а также тиражированию успешного опыта организации деятельности учащихся на уроках русского языка и во внеурочной деятельности;

- следовать рекомендациям по подготовке и проведению всероссийской проверочной работы, разработанным Федеральной службой по надзору в сфере образования и науки Российской Федерации.

Приложение

Учебные пособия, рекомендованные к использованию для корректировки результатов, полученных во Всероссийской проверочной работе по предмету «Окружающий мир»

№ п/п	Ф.И.О.	Название	Аннотация
1	Волкова Е.В., Данилова А.В., Цитович Г.И.	Окружающий мир. Всероссийская проверочная работа за курс Начальной школы. Практикум	Данное пособие полностью соответствует федеральному государственному образовательному стандарту (второго поколения) для начальной школы. Книга содержит 10 вариантов типовых заданий Всероссийской проверочной работы (ВПР) за курс начальной школы. Ответы к заданиям являются материалами для учителя, а поэтому даны в середине пособия и могут быть легко изъяты, что повышает объективность оценки знаний учащихся.
2	Волкова Е.В., Цитович Г.И.	ВПР. Окружающий мир. 4 класс. Типовые задания, 10 вариантов	Данное пособие полностью соответствует федеральному государственному образовательному стандарту (второго поколения) для начальной школы. Книга содержит 10 вариантов типовых заданий Всероссийской проверочной работы (ВПР) за курс начальной школы. Ответы к заданиям являются материалами для учителя, они могут быть легко изъяты, что повышает объективность оценки знаний учащихся.
3	Глаголева Ю.И. Архипова Ю.И.	ВПР. Окружающий мир. 4 класс. Тренинг, контроль, самооценка	В пособии представлены пять вариантов проверочных работ, содержание которых соответствует федеральному государственному образовательному стандарту начального общего образования, а также официальному образцу Всероссийской проверочной работы по окружающему миру (2017). Выполнение предложенных вариантов позволит осуществить текущий контроль знаний, а также отработать умения и навыки, необходимые для успешного выполнения работы. Оценить уровень своей подготовки учащиеся смогут с помощью рекомендаций раздела «Система

			оценивания выполнения вариантов проверочных работ».
4	Ковалева Г.С., Кузнецова М.И.	Готовимся к Всероссийской проверочной работе. Русский язык. Математика. Окружающий мир. Методические рекомендации. 4 класс	Пособие является методическим сопровождением к комплексу изданий «Готовимся к Всероссийской проверочной работе. Рабочая тетрадь. 4 класс» по русскому языку (авт. Кузнецова М.И.), математике (авт. Рыдзе О.А., Краснянская К.А.) и окружающему миру (авт. Демидова М.Ю.). В методическом пособии содержатся рекомендации по организации работы над тренировочными заданиями, мини-работами и обучающими проверочными работами, разбираются типичные трудности, с которыми сталкиваются учащиеся при выполнении отдельных заданий, предлагаются пути их предупреждения и устранения. В пособии также раскрываются общие принципы и требования к тренировочным и проверочным заданиям, разъясняются особенности обобщающего повторения, дана система оценивания обучающихся проверочных работ.
5	Мишняева Е.Ю., Рохлов В.С. и др.	ВПР. Окружающий мир. 4 класс. Рабочая тетрадь в 2 частях	Данное пособие предназначено для 4 классов общеобразовательных организаций и направлено на системное повторение учебного материала по предмету «Окружающий мир» при подготовке школьников к Всероссийской проверочной работе. Пособие состоит из двух частей, включающих задания по двум разделам учебного курса соответственно: «Человек и природа» и «Человек и общество».
6	Мошнина Р.Ш.	ВПР. Окружающий мир. 4 класс. 10 вариантов заданий	Пособие предназначено для текущего оценивания сформированности у первоклассников универсальных учебных действий, определённых ФГОС НОО. Разные по сложности задачи, входящие в издание, имеют двухчастную структуру. Они состоят из учебного задания и блока вопросов для самоконтроля. Это позволяет не только диагностировать УУД, но и совершенствовать навыки познавательной рефлексии

			школьников. Пособие снабжено методическими рекомендациями для педагогов.
7	Скворцов П.М.	Окружающий мир. 4 класс. Рубежные и итоговые проверочные работы для подготовки к ВПР	В пособии содержатся материалы для оценки качества обученности учащихся 4 класса по предмету «Окружающий мир» (предметная область "Обществознание и естествознание") в ходе проведения рубежного и итогового контроля.
8	Тихомирова Е.М.	Всероссийская проверочная работа. Окружающий мир. 4 класс. КИМ	Данное пособие полностью соответствует федеральному государственному образовательному стандарту (второго поколения) для начальной школы. Книга содержит контрольные измерительные материалы по предмету «Окружающий мир». Назначение пособия - отработка практических навыков учащихся при подготовке к Всероссийской проверочной работе. В сборнике даны ответы на все варианты заданий. Приведены критерии оценивания.
9	Яценко И.Ф.	Всероссийская проверочная работа. Окружающий мир. 4 класс. 7 тренировочных вариантов	В издании представлены задания для подготовки учащихся к участию во Всероссийских проверочных работах (ВПР) в 4-х классах общеобразовательных организаций по предмету «Окружающий мир». Сборник содержит 7 вариантов работ, в каждой из которых 10 заданий. Приведён образец выполнения проверочной работы. В конце издания даны ответы к заданиям.